

Profil de santé de la population 2022



Riverview et Coverdale



New Brunswick
Health Council | Conseil de la santé
du Nouveau-Brunswick



À propos du Conseil de la santé du Nouveau-Brunswick

Le Conseil de la santé du Nouveau-Brunswick (CSNB) s'est doté d'un double mandat qui consiste à engager la population dans un dialogue continu sur l'amélioration de la qualité des services de santé dans la province ainsi qu'à mesurer et surveiller la qualité des services de santé et la santé de la population pour ensuite en rendre compte publiquement. Ensemble, ces deux axes d'activité contribuent à améliorer la reddition de comptes, le rendement du système de santé et les résultats en matière de santé de la population, de même qu'à promouvoir un système de soins de santé plus centré sur le citoyen.

Pour plus d'information

Conseil de la santé du Nouveau-Brunswick
Pavillon J.-Raymond-Frenette
50 rue de la Francophonie, suite 2200
Moncton, NB E1A 7R1
Téléphone: 1 (877) 225-2521
1 (506) 869-6870
Fax: 1 (506) 869-6282
Web: www.csnb.ca

Comment citer ce document

Conseil de la santé du Nouveau-Brunswick, "Profil de santé de la population 2022 - Riverview et Coverdale [En ligne].

This publication is available in English

Population Health Profile 2022 - Riverview and Coverdale, 2022.

Publié : octobre 2022



Qu'est-ce qu'un profil de santé de la population?

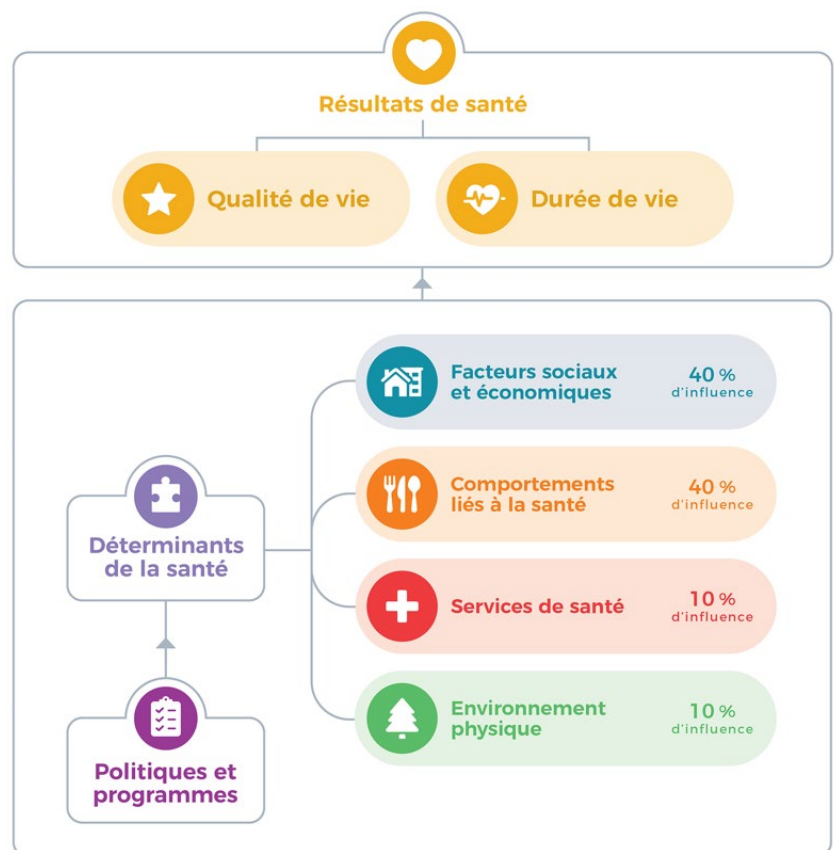
Le *profil de santé de la population du Conseil de la santé du Nouveau-Brunswick* (CSNB) donne un aperçu de la santé et du mieux-être des personnes qui vivent, apprennent, travaillent et participent à des activités dans chaque communauté de notre province. Cet outil est conçu pour aider les citoyens et les décideurs à développer une compréhension commune des réalités uniques vécues dans chaque communauté et peut être utilisé pour favoriser la collaboration en vue d'une vision commune des Néo-Brunswickois informés, engagés et en meilleure santé.

Chaque profil a été créé en analysant les informations à partir de plus de 400 indicateurs de santé de la population, disponibles dans *les tables de données de santé de la population* sur le [site web du CSNB](#). L'information incluse nous aide à comprendre à quel point les citoyens de nos communautés sont en santé aujourd'hui (résultats de santé) et quels facteurs influencent leur santé et leur mieux-être (déterminants de la santé).

Le modèle de santé de la population

Le *profil de santé de la population* est fondé sur un modèle de santé de la population. Ce modèle regroupe les déterminants de la santé en quatre catégories : les comportements liés à la santé, les services de santé, les facteurs sociaux et économiques et l'environnement physique. Chaque catégorie peut être influencée par nos décisions individuelles concernant notre santé et notre mieux-être, les facteurs externes qui influencent la santé de la population et les programmes et politiques gouvernementaux.

Ensemble, ces déterminants ont une incidence sur les résultats de santé des Néo-Brunswickois : notre qualité et notre durée de vie.





À propos des données et de la géographie

Les indicateurs provenant de diverses sources sont recueillis, organisés et analysés par le CSNB. Chacun a différents niveaux de fiabilité et limites, comme indiqué dans la page web de l'indicateur spécifique sur le site du [CSNB](#). La liste complète des indicateurs utilisés dans ce profil se trouve à la fin du document.

Les profils de santé de la population sont disponibles pour chacune des 7 zones de santé et 33 communautés du CSNB. Les limites des sept zones de santé ont été établies par la législation provinciale, tandis que les 33 communautés ont été créées par le CSNB en 2009 (en divisant davantage les sept zones de santé établies). Les limites des communautés ont été déterminées sur la base des zones desservies par les centres de santé, les centres de santé communautaires et les hôpitaux. Aucune communauté n'a moins de 5000 personnes pour garantir la disponibilité, la stabilité et l'anonymat des données.

Pour en savoir plus sur les 33 communautés CSNB, [cliquez ici](#).



Observations principales pour Riverview et Coverdale

- Le niveau d'éducation et le revenu des ménages sont relativement élevés.
- Les enfants et les jeunes ont généralement un poids sain et une alimentation saine.
- L'anxiété et la dépression sont plus fréquentes que dans la plupart des communautés néo-brunswickoises.
- Il y a une utilisation élevée des services de santé mentale.

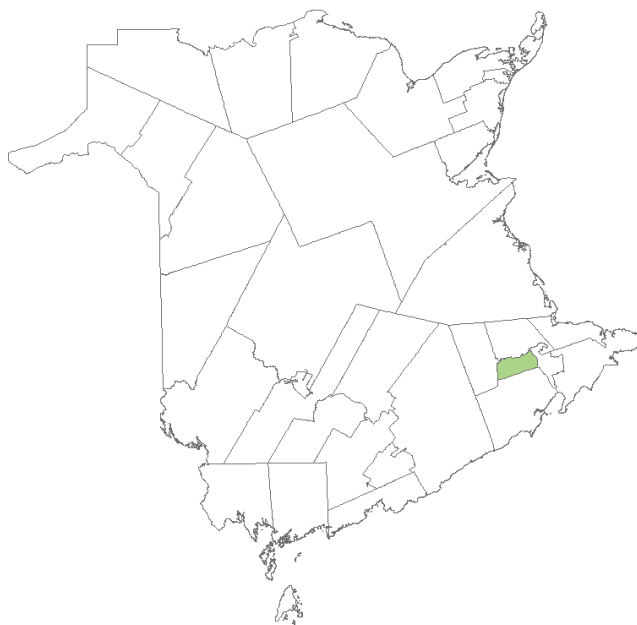


La communauté et son état de santé

Contexte démographique

- Superficie : 272 km²
- Densité de population : 93 personnes par km²

La population de cette communauté a connu une croissance de 4 % entre 2016 et 2020, ce qui se situe près de la moyenne provinciale, mais moins élevée que la croissance de la plupart des autres communautés dans la région du Sud-Est. L'âge médian dans la région de Riverview est de 44 ans.



Contrairement à la plupart des communautés de la Zone 1, qui inclut le Grand Moncton et le Sud-Est de la province, la région de Riverview et Coverdale parle en très grande majorité (95 %) l'anglais à la maison et au travail. Un résident sur quatre a néanmoins une connaissance du français et de l'anglais. Cette proportion s'élève à 52 % chez les jeunes, ce qui est plus élevé que dans les autres communautés à forte majorité anglophone.

Dans la région de Riverview, environ un enfant sur sept a des besoins spéciaux. Chez les jeunes entre la 6^e et la 12^e année, cette proportion est deux fois plus élevée. Les besoins spéciaux les plus fréquents dans cette tranche d'âge sont le trouble du déficit de l'attention avec ou sans hyperactivité (11 %) et la maladie mentale (dépression, anxiété, trouble bipolaire) (8 %).

Résultats de santé

La majorité des enfants (59 %) et des jeunes (68 %) de la région de Riverview ont un poids sain. Plus de deux jeunes sur trois (69 %) disent avoir un niveau haut ou modéré de résilience et quatre jeunes sur cinq rapportent une bonne satisfaction à l'égard de la vie.



Toutefois, à peine un jeune sur deux (52 %) perçoit sa santé comme étant très bonne ou excellente. Les symptômes d'anxiété et de dépression, touchant à environ deux jeunes sur cinq, y sont plus fréquents que la moyenne.

Chez les adultes et les aînés de cette communauté, près de la moitié perçoit sa santé mentale comme étant très bonne ou excellente. De plus, environ neuf personnes sur dix dans ces groupes d'âge rapportent une bonne satisfaction à l'égard de la vie. Ces derniers ont aussi un peu moins tendance que la moyenne à se sentir seuls.

Un quart des citoyens de la région de Riverview déclare avoir trois conditions de santé chroniques ou plus. La condition de santé chronique avec une prévalence plus haute que la moyenne provinciale est la dépression, qui touche à près d'une personne sur cinq (19 %) parmi les adultes et les aînés.



Autant les adultes (67 %) que les personnes âgées (57 %) sont majoritairement d'accord que leur état de santé dépend en grande partie de la façon dont ils prennent soin d'eux-mêmes. Les aînés de Riverview ont aussi un regard plus optimiste que la moyenne sur leur état de santé. En effet, presque la moitié de ces derniers (49 %) sont très confiants par rapport à leur capacité à gérer leur état de santé et plus du tiers (37 %) déclarent être fortement d'accord avec le fait qu'ils savent comment prévenir d'autres problèmes liés à leur état de santé.



Les déterminants de la santé

Facteurs sociaux et économiques

Presque deux résidents sur trois (64 %) détiennent un certificat, diplôme ou grade postsecondaire (en comparaison à 58 % à l'échelle de la province). Le taux de participation (68 %) et le taux d'emploi (62 %) sont aussi au-dessus de la moyenne et la majorité (57 %) des travailleurs occupent un emploi à l'année et à temps plein.

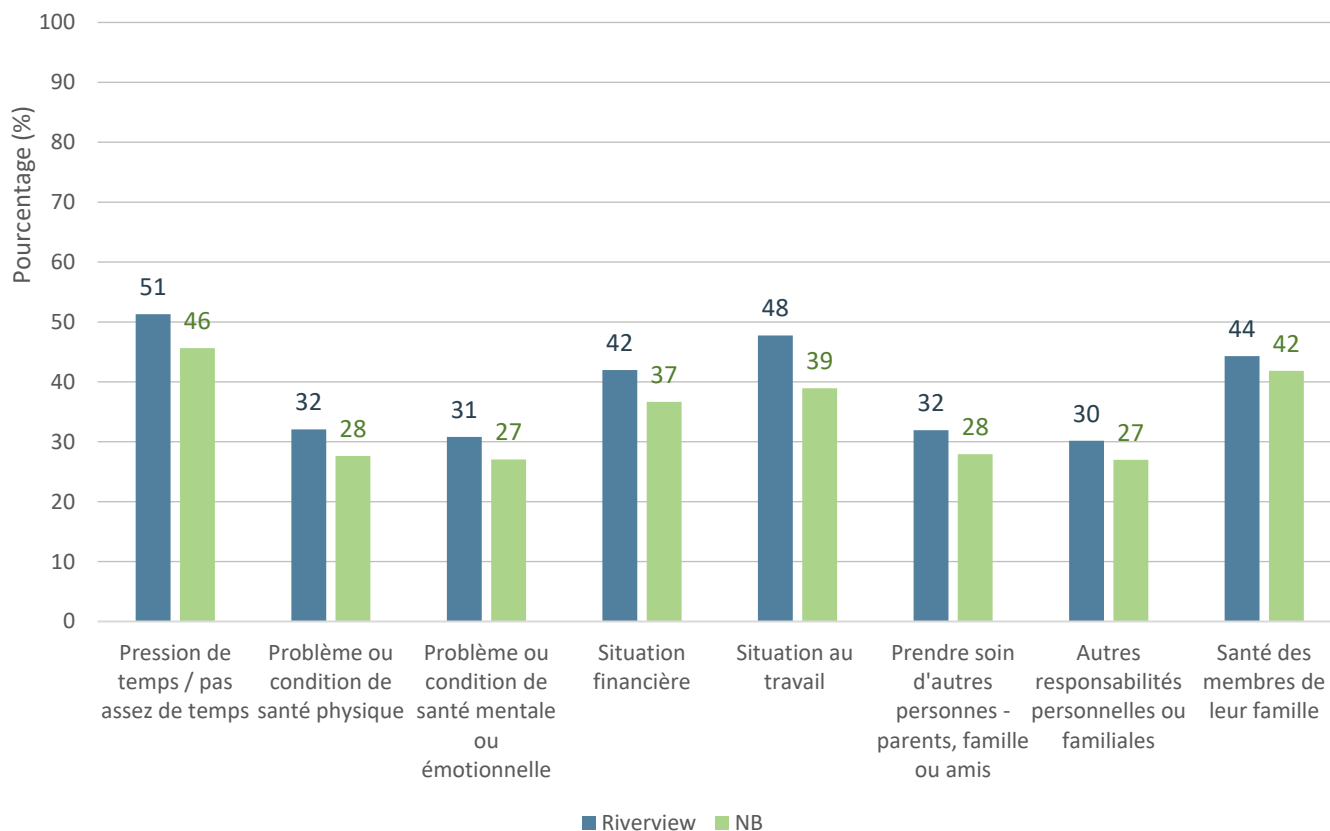
Seulement un ménage sur vingt a un revenu annuel de moins de 25 000 \$, soit l'une des proportions les plus basses de la province. Le revenu médian des familles monoparentales (37 292 \$) est aussi parmi les plus élevés. Toutefois, comme les communautés de Moncton et de Dieppe et Memramcook, la région de Riverview est caractérisée par des coûts d'habitation mensuels relativement élevés. Le coût médian est de 975 \$ pour les propriétaires et de 902 \$ pour les locataires (le plus élevé de la province). La région de Riverview et Coverdale compte aussi une des plus grandes proportions d'adultes et de personnes âgées ayant accès à l'internet dans leur domicile (97 %).

Un peu plus de la moitié des jeunes de la région de Riverview (54 %) disent avoir été victimes d'intimidation, tandis qu'environ un jeune sur huit rapporte avoir été agressé sexuellement. C'est dans cette communauté que l'on recense la plus grande proportion de jeunes ayant été victime de violence dans les fréquentations, soit presque le quart (23 %). Un jeune sur vingt rapporte avoir souvent ou toujours faim lorsqu'il se couche ou lorsqu'il va à l'école parce qu'il n'y a pas assez de nourriture à la maison.

Les adultes de Riverview et Coverdale ont davantage tendance que ceux des autres communautés néo-brunswickoises à déclarer que l'ensemble des facteurs de stress sondés s'appliquent à eux (voir figure 1).



Figure 1. Les raisons qui contribuent au sentiment de stress chez les adultes de Riverview et Coverdale



Environnement physique

Les logements dans la région de Riverview et Coverdale sont généralement en bon état. En effet, seulement 5 % des logements occupés ont besoin de réparations majeures et environ 13 % ont été construits avant 1960. Une proportion relativement basse des ménages (5 %) a une forte concentration de radon. On recense toutefois quatre ordonnances d'ébullition d'eau, ce qui est le deuxième nombre le plus élevé parmi les communautés de la province.

Il s'agit de la communauté néo-brunswickoise où les enfants (19 %) et les jeunes (14 %) ont le plus tendance à se rendre à l'école à pied, à vélo ou de la planche à roulettes, alors que deux jeunes sur cinq s'y rendent de cette façon en combinaison avec du transport



inactif. La fumée secondaire est aussi relativement rare dans l'entourage des enfants et des jeunes.

Comportements liés à la santé

Les habitudes alimentaires des enfants de la maternelle à la 5^e année sont parmi les meilleurs des communautés recensées. Plus de la moitié des parents rapportent que leurs enfants consomment quotidiennement au moins cinq portions de fruits et légumes (53 %) et presque les trois quarts des enfants déjeunent chaque jour (71 %). Quant aux autres groupes d'âge, la région de Riverview se classe plutôt près de la moyenne provinciale.

Les comportements en matière d'activité physique, à travers tous les groupes d'âge, se trouvent près des moyennes provinciales. Cette tendance se répète pour les bonnes habitudes liées au sommeil, sauf pour les personnes âgées, qui elles, rapportent moins fréquemment dormir au moins sept heures par nuit.

Un grand nombre d'adultes et de personnes âgées déclarent consommer un montant excessif d'alcool, soit 37 % et 15 % respectivement. Ces tranches d'âge regroupées ensemble, Riverview et Coverdale sont la communauté où la consommation excessive d'alcool est la plus élevée de la province. Pour ce qui est du tabagisme, le nombre d'adultes et d'ainés qui fume tous les jours ou à l'occasion est plus faible que la moyenne provinciale. Pour leur part, les jeunes de la région rapportent des comportements en lien avec le tabagisme, l'alcool et les drogues à des niveaux similaires aux moyennes provinciales.

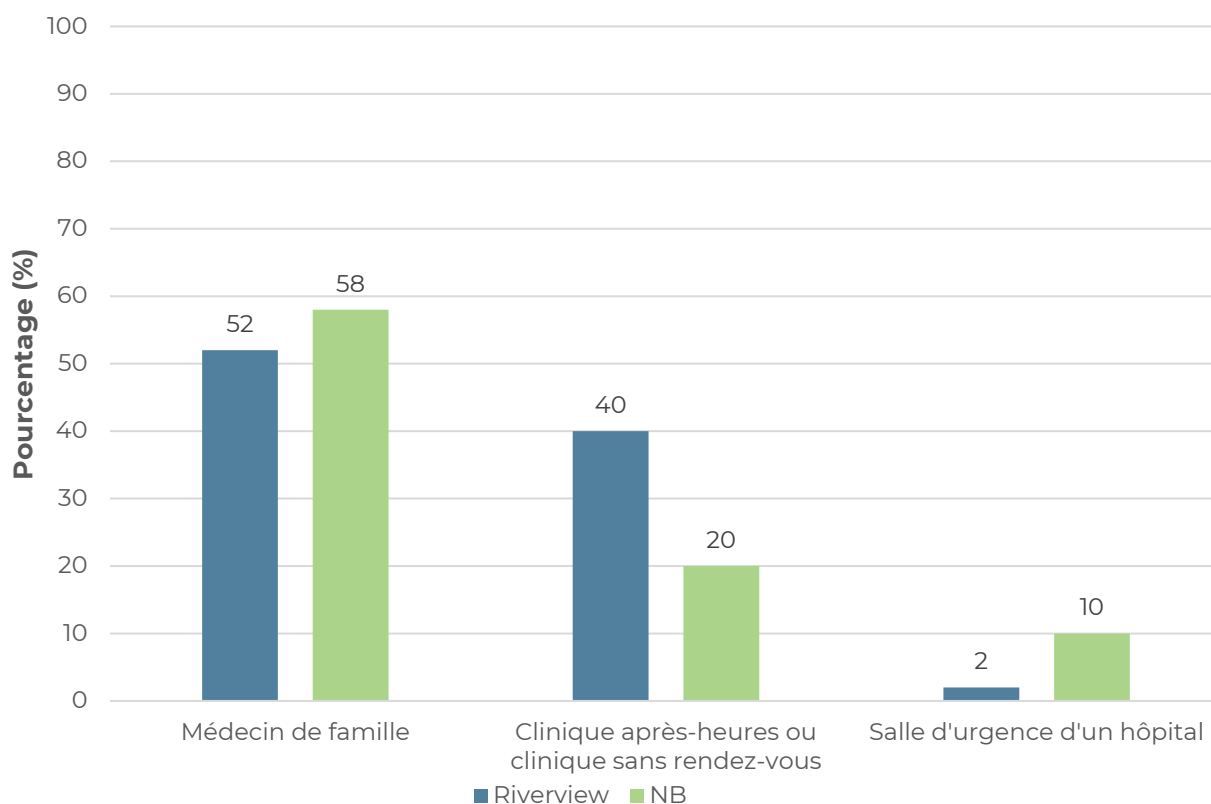


Services de santé

En termes d'accès aux soins de santé primaires, seulement la moitié des gens disent pouvoir obtenir un rendez-vous dans les cinq jours avec leur médecin de famille. En dessous de la moyenne provinciale, un peu plus de la moitié des gens déclarent avoir attendu moins de quatre heures en salle d'urgence.

Bien que la grande majorité des citoyens dans la région de Riverview ont un médecin de famille (96 %), seulement la moitié en ont recours lorsqu'ils sont malades ou en besoin de services de soins. Les citoyens de la région de Riverview se tournent plutôt vers les cliniques après-heures ou sans rendez-vous (40 %), et ce, au niveau le plus élevé de la province. À l'inverse, ces derniers utilisent les services d'urgence (3 %) moins fréquemment que n'importe quelles autres communautés (voir figure 2).

Figure 2. Types de services qui sont les plus souvent utilisés lorsqu'il y a un besoin de services de soins dans Riverview et Coverdale





Riverview et Coverdale figurent parmi les communautés où il y avait une plus grande utilisation des services de santé mentale. À une proportion plus élevée que la moyenne, les adultes, tout comme les personnes âgées, déclarent avoir consulté un professionnel de la santé au sujet de leur santé mentale ou émotionnelle ou de leur consommation d'alcool ou de drogues. Pareillement, un jeune sur trois déclare avoir eu besoin de consulter quelqu'un pour un problème émotionnel ou mental.

Une proportion élevée des citoyens de la région de Riverview déclare bien savoir les effets attendus de leurs médicaments (57 %). D'ailleurs, trois sur quatre assurent que leur pharmacien est le plus utile pour aider avec la compréhension de comment prendre ses médicaments. Une grande majorité (95 %) déclare que les informations verbales en lien avec leur condition ou prescription sont faciles à comprendre, alors qu'une petite minorité (9 %) juge les informations écrites difficiles à comprendre.

Lorsqu'il est question d'émettre une appréciation des services de santé reçus, Riverview et Coverdale se classent parmi les communautés où le moins de citoyens font une appréciation favorable : moins du tiers des citoyens (64 %) donnent une appréciation favorable des services de santé reçus.



Conclusion

Ainsi, la région de Riverview et Coverdale est un peu plus jeune que la plupart des communautés néo-brunswickoises et a connu une croissance dans la moyenne au cours des dernières années. Les résidents de cette communauté ont un niveau d'éducation plus élevé que la moyenne et le revenu des ménages est relativement élevé.

Les enfants et les jeunes de cette communauté ont généralement un poids sain, une alimentation saine et ces derniers ont plus tendance à se rendre à l'école par des moyens de transport actifs. L'anxiété et la dépression y sont toutefois plus fréquentes que dans la plupart des communautés néo-brunswickoises. De plus, presque un jeune sur quatre rapporte avoir été victime de violence dans les fréquentations, le taux le plus élevé de la province.

La santé mentale des adultes et des aînés est bonne à plusieurs égards, quoique la dépression compte pour une part importante des conditions de santé chronique. On constate aussi que les résidents de cette communauté ont davantage recours aux services de santé mentale que la moyenne.

En ce qui concerne l'accès aux services de santé, les temps d'attente sont plus longs que la moyenne, autant pour les rendez-vous avec un médecin de famille que pour les services d'urgence. Malgré la grande proportion de résidents ayant un médecin de famille, c'est surtout vers les cliniques après-heures ou sans rendez-vous que les gens de Riverview et Coverdale se tournent lorsqu'ils ont besoin de soins de santé.



Source :

Les informations détaillées pour chaque indicateur utilisé pour ces observations sont disponibles sur le site du Conseil de la Santé du Nouveau-Brunswick. La liste des indicateurs, leur code unique et année de la diffusion sont disponible (voir tableau 1) pour faciliter la recherche.

À noter que les indicateurs sont mis à jour de façon continue sur le site du CSNB.

[Riverview et Coverdale | Conseil de la santé du Nouveau-Brunswick \(csnb.ca\)](https://www.csnb.ca)

Tableau 1. Indicateur, code unique et année de la diffusion		
Indicateur	Code unique	Année
Contexte démographique		
Superficie	STATC-CENCU-001	2016
Densité de la population	STATC-CENCU-002	2016
Variation de la population de 2016 à 2020	STATC-SCCEN-024	2016 à 2020
Âge médian de la population	STATC-SCCEN-002	2016
Langue parlée le plus souvent à la maison - anglais	STATC-SCCEN-011	2016
Langue parlée le plus souvent au travail - anglais	STATC-SCCEN-019	2016
Connaissance des langues officielles - anglais et français	STATC-SCCEN-018	2016
Bilinguisme chez les jeunes - anglais et français	STATC-SCCEN-001	2016
Enfants diagnostiqués avec des besoins spéciaux en éducation	SP_SENAL_1	2019-2020
Jeunes diagnostiqués avec des besoins spéciaux en éducation	SH_SENAL_1	2018-2019
Jeunes diagnostiqués avec des besoins spéciaux en éducation - Trouble du déficit de l'attention avec hyperactivité (TDAH) ou trouble du déficit de l'attention sans hyperactivité (TDA)	SH_SENAT_1	2018-2019
Jeunes diagnostiqués avec des besoins spéciaux en éducation - Maladie mentale (dépression, anxiété, trouble bipolaire)	SH_SENME_1	2018-2019
Résultats de santé		
Enfants - Poids sain	SP_BMI02_1	2019-2020
Jeunes - Voient leur santé comme très bonne ou excellente	SH_HEP01_1	2018-2019
Jeunes - Résilience, niveau haut ou modéré	SH_RESTS_1	2018-2019
Jeunes - Satisfaction à l'égard de la vie	SH_LIF01_7	2018-2019
Jeunes - Symptômes de dépression	SH_DEP01_1	2018-2019
Jeunes - Symptômes d'anxiété	SH_ANX01_1	2018-2019
Jeunes - Poids sain	SH_BMI02_1	2018-2019
Adultes - Santé mentale perçue, très bonne ou excellente	PH_HEP02_1	2020
Adultes - Satisfaction à l'égard de la vie, satisfait ou très satisfait	PH_LIF01_1	2020
Adultes - Se sentent seul (basé sur score de solitude sociale)	PH_SIL04_1	2020



Aînés - Santé mentale perçue, très bonne ou excellente	PH_HEP02_1	2020
Aînés - Satisfaction à l'égard de la vie, satisfait ou très satisfait	PH_LIF01_1	2020
Aînés - Se sentent seul (basé sur score de solitude sociale)	PH_SIL04_1	2020
3 problèmes de santé chroniques ou plus	PH_CHC12_2	2020
Adultes et aînés - Dépression	PH_CHCDP_1	2020
Adultes - fortement d'accord que leur santé dépend en grande partie de la façon dont ils prennent soin d'eux-mêmes	PH_BELODM_1	2020
Aînés - fortement d'accord que leur santé dépend en grande partie de la façon dont ils prennent soin d'eux-mêmes	PH_BELODM_1	2020
Aînés - savent comment prévenir d'autres problèmes liés à leur état de santé, fortement d'accord	PH_MGT02_1	2020
Aînés - très confiant par rapport à sa capacité à gérer son état de santé	PH_MGT01_1	2020
Facteurs sociaux et économiques		
Ont accès à l'internet dans son domicile	PH_INT02_1	2020
Jeunes - Victime d'intimidation	SH_BUVAO_1	2018-2019
Jeunes - Victime de violence dans les fréquentations	SH_SEV02_1	2018-2019
Jeunes - Agressé sexuellement	SH_SEV01_1	2018-2019
Adultes - Pression de temps / pas assez de temps	PH_STRTP_1	2020
Adultes - Problème ou condition de santé physique	PH_STRPH_1	2020
Adultes - Problème ou condition de santé mentale ou émotionnelle	PH_STREH_1	2020
Adultes - Situation financière	PH_STRFS_1	2020
Adultes - Situation au travail	PH_STRWS_1	2020
Adultes - Prendre soin d'autres personnes - parents, famille ou amis	PH_STRCO_1	2020
Adultes - Autres responsabilités personnelles ou familiales	PH_STROP_1	2020
Adultes - Santé des membres de leur famille	PH_STRHF_1	2020
Aînés - Problème ou condition de santé physique	PH_STRPH_1	2020
Aînés - Problème ou condition de santé mentale ou émotionnelle	PH_STREH_1	2020
Aînés - Situation financière	PH_STRFS_1	2020
Aînés - Autres responsabilités personnelles ou familiales	PH_STROP_1	2020
Plus haut niveau d'éducation obtenu - certificat, diplôme ou grade postsecondaire	STATC-SCCEN-039	2016
Taux d'activité	STATC-SCCEN-040	2016
Environnement physique		
Logements occupés ayant besoin de réparations majeures	STATC-SCCEN-029	2016
Logements occupés construits avant 1960	STATC-SCCEN-030	2016
Enfants - marchent, font du vélo ou de la planche à roulettes pour se rendre à l'école	SE_PHY02_1	2019-2020
Jeunes - marchent, font du vélo ou de la planche à roulettes pour se rendre à l'école	SH_PHY02_1	2018-2019
Jeunes - marchent, font du vélo ou de la planche à roulettes en combinaison avec du transport inactif pour se rendre à l'école	SH_PHY02_4	2018-2019
Parents - déclarent que leur enfant vit avec quelqu'un qui fume	SP_SMO01_1	2019-2020



Jeunes - déclarent rouler dans une voiture avec quelqu'un qui fumait des cigarettes	SH_SMO14_1	2018-2019
Radon - ménage à forte concentration de radon	HCRAD-CCSRCH-001	2007
Nombre d'ordonnances d'ébullition d'eau	GNB-OCMOH-001	2020
Comportements liés à la santé		
Enfants - Déjeunent chaque jour	SE_EAT04_1	2019-2020
Point de vue des parents - Mangent 5 portions de fruits ou légumes ou plus chaque jour	SP_EATFV_1	2019-2020
Jeunes - Déjeunent chaque jour	SH_EAT12_1	2018-2019
Jeunes - Mangent 5 portions de fruits ou légumes ou plus chaque jour	SH_EATFV_1	2018-2019
Parents - sont physiquement actifs avec leurs enfants	SP_PHY03_1	2019-2020
Enfants - Activité physique modérée ou vigoureuse	SE_PHY01_1	2019-2020
Enfants - 2 heures ou moins par jour devant un écran	SE_DAA01_2	2019-2020
Enfants - Dorment 9 heures ou plus chaque soir	SP_SLE01_1	2019-2020
Enfants - Activité physique modérée ou vigoureuse	SH_PHY01_1	2018-2019
Enfants - 2 heures ou moins par jour devant un écran	SH_DAA01_2	2018-2019
Enfants - Dorment 8 heures ou plus chaque soir	SH_SLE01_1	2018-2019
Adultes et aînés - Activité physique modérée ou vigoureuse	PH_PHY01_1	2020
Adultes - Activité physique modérée ou vigoureuse	PH_PHY01_1	2020
Aînés - Activité physique modérée ou vigoureuse	PH_PHY01_1	2020
Adultes et aînés - Dorment habituellement 7 heures ou plus chaque soir	PH_SLE01_1	2020
Adultes - Dorment habituellement 7 heures ou plus chaque soir	PH_SLE01_1	2020
Aînés - Dorment habituellement 7 heures ou plus chaque soir	PH_SLE01_1	2020
Adultes et aînés - Fument, tous les jours ou à l'occasion	PH_SMO01_1	2020
Adultes et aînés - Consommation abusive d'alcool	PH_ALC01_3	2020
Adultes - Consommation abusive d'alcool	PH_ALC01_3	2020
Aînés - Consommation abusive d'alcool	PH_ALC01_3	2020
Services de santé		
Ont un médecin de famille	PH_ACCFA_1	2020
Médecin de famille	PH_USEPB_1	2020
Clinique après-heures ou clinique sans rendez-vous	PH_USEPB_3	2020
Salle d'urgence d'un hôpital	PH_USEPB_5	2020
Jeunes - besoin de voir ou de parler à quelqu'un pour un problème lié à leur santé mentale ou émotionnelle	SH_MHI01_1	2018-2019
Ont consulté un professionnel de la santé au sujet de leur santé mentale ou émotionnelle, ou de leur consommation d'alcool ou de drogues	PH_MHI05_1	2020
Adultes - Ont consulté un professionnel de la santé au sujet de leur santé mentale ou émotionnelle, ou de leur consommation d'alcool ou de drogues	PH_MHI05_1	2020
Aînés - Ont consulté un professionnel de la santé au sujet de leur santé mentale ou émotionnelle, ou de leur consommation d'alcool ou de drogues	PH_MHI05_1	2020



Médecin de famille - ont attendu 5 jours ou moins pour avoir un rendez-vous	PH_ACCFD_2	2020
Salle d'urgence d'un hôpital - ont attendu moins de 4 heures	PH_ACCEA_1	2020
L'information verbale sur son état de santé/ordonnance est facile à comprendre, toujours ou habituellement	PH_COMOA_1	2020
L'information écrite sur son état de santé/ordonnance est difficile à comprendre, toujours ou habituellement	PH_LIT01_1	2020
Connaissent l'effet de chacun de ses médicaments prescrits, fortement d'accord	PH_MED02_1	2020
Pharmaciens - aident le plus à comprendre comment prendre leurs médicaments	PH_MED03_2	2020
Citoyens - fournissent une évaluation favorable des services de soins de santé reçus	PH_SATOA_1	2020