

Profil de santé de la population 2022



Région de New Maryland, Kingsclear, Lincoln



New Brunswick Health Council | Conseil de la santé
du Nouveau-Brunswick



À propos du Conseil de la santé du Nouveau-Brunswick

Le Conseil de la santé du Nouveau-Brunswick (CSNB) s'est doté d'un double mandat qui consiste à engager la population dans un dialogue continu sur l'amélioration de la qualité des services de santé dans la province ainsi qu'à mesurer et surveiller la qualité des services de santé et la santé de la population pour ensuite en rendre compte publiquement. Ensemble, ces deux axes d'activité contribuent à améliorer la reddition de comptes, le rendement du système de santé et les résultats en matière de santé de la population, de même qu'à promouvoir un système de soins de santé plus centré sur le citoyen.

Pour plus d'information

Conseil de la santé du Nouveau-Brunswick
Pavillon J.-Raymond-Frenette
50 rue de la Francophonie, suite 2200
Moncton, NB E1A 7R1
Téléphone: 1 (877) 225-2521
1 (506) 869-6870
Fax: 1 (506) 869-6282
Web: www.csnb.ca

Comment citer ce document

Conseil de la santé du Nouveau-Brunswick, "Profil de santé de la population 2022 - Région de New Maryland, Kingsclear, Lincoln [En ligne].

This publication is available in English

Population Health Profile 2022 - New Maryland, Kingsclear, Lincoln Area, 2022.

Publié : octobre 2022



Qu'est-ce qu'un profil de santé de la population?

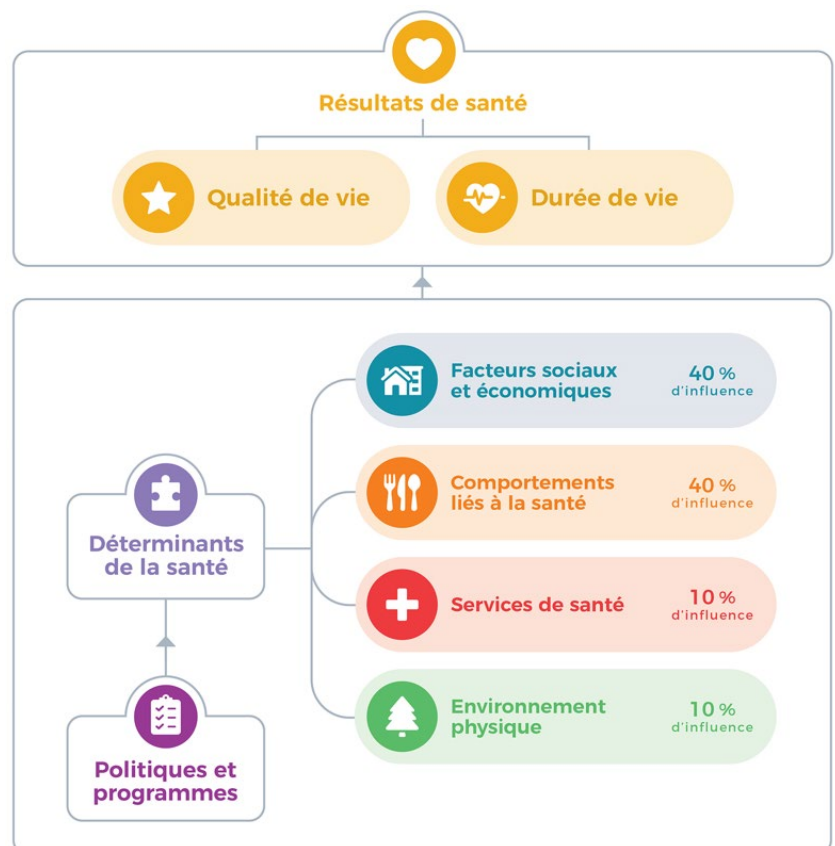
Le *profil de santé de la population* du Conseil de la santé du Nouveau-Brunswick (CSNB) donne un aperçu de la santé et du mieux-être des personnes qui vivent, apprennent, travaillent et participent à des activités dans chaque communauté de notre province. Cet outil est conçu pour aider les citoyens et les décideurs à développer une compréhension commune des réalités uniques vécues dans chaque communauté et peut être utilisé pour favoriser la collaboration en vue d'une vision commune des Néo-Brunswickois informés, engagés et en meilleure santé.

Chaque profil a été créé en analysant les informations à partir de plus de 400 indicateurs de santé de la population, disponibles dans *les tables de données de santé de la population* sur le [site web du CSNB](#). L'information incluse nous aide à comprendre à quel point les citoyens de nos communautés sont en santé aujourd'hui (résultats de santé) et quels facteurs influencent leur santé et leur mieux-être (déterminants de la santé).

Le modèle de santé de la population

Le *profil de santé de la population* est fondé sur un modèle de santé de la population. Ce modèle regroupe les déterminants de la santé en quatre catégories : les comportements liés à la santé, les services de santé, les facteurs sociaux et économiques et l'environnement physique. Chaque catégorie peut être influencée par nos décisions individuelles concernant notre santé et notre mieux-être, les facteurs externes qui influencent la santé de la population et les programmes et politiques gouvernementaux.

Ensemble, ces déterminants ont une incidence sur les résultats de santé des Néo-Brunswickois : notre qualité et notre durée de vie.





À propos des données et de la géographie

Les indicateurs provenant de diverses sources sont recueillis, organisés et analysés par le CSNB. Chacun a différents niveaux de fiabilité et limites, comme indiqué dans la page web de l'indicateur spécifique sur le site du [CSNB](#). La liste complète des indicateurs utilisés dans ce profil se trouve à la fin du document.

Les profils de santé de la population sont disponibles pour chacune des 7 zones de santé et 33 communautés du CSNB. Les limites des sept zones de santé ont été établies par la législation provinciale, tandis que les 33 communautés ont été créées par le CSNB en 2009 (en divisant davantage les sept zones de santé établies). Les limites des communautés ont été déterminées sur la base des zones desservies par les centres de santé, les centres de santé communautaires et les hôpitaux. Aucune communauté n'a moins de 5000 personnes pour garantir la disponibilité, la stabilité et l'anonymat des données.

Pour en savoir plus sur les 33 communautés CSNB, [cliquez ici](#).



Observations principales pour la région de New Maryland, Kingsclear, Lincoln

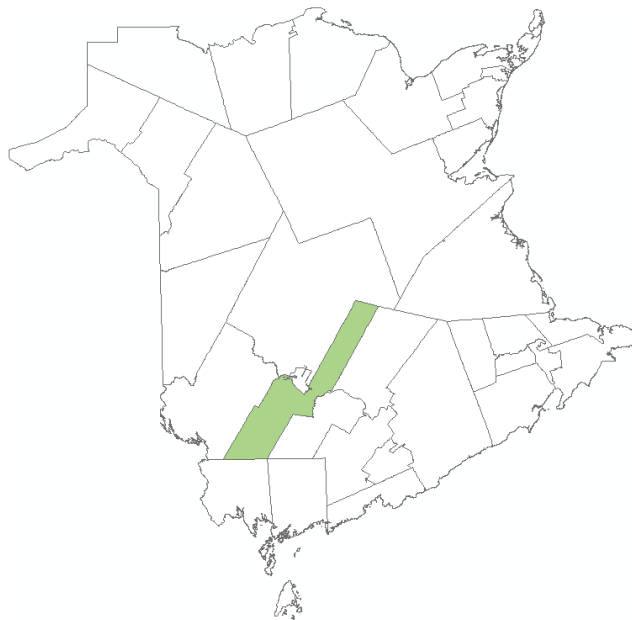
- On compte un grand nombre de couples mariés et de couples avec des enfants dans cette communauté. Le nombre de résidents par ménage est aussi le plus élevé de la province.
- L'âge médian du décès est le plus bas au Nouveau-Brunswick.
- Les enfants et les jeunes ont les meilleures habitudes en matière d'activité physique de la province.
- Cette communauté compte la plus grande proportion de jeunes n'ayant pas consulté un professionnel au sujet de leur santé mentale ou émotionnelle, malgré avoir ressenti le besoin.



La communauté et son état de santé

Contexte démographique

- Superficie : 2317 km²
- Densité de population : 12 personnes par km²



La région de New Maryland, Kingsclear et Lincoln a connu une augmentation de population de 5 % entre les années 2016 et 2020, une croissance légèrement supérieure à la moyenne provinciale pour cette même période.

Le taux de natalité (9 par 1000 personnes) se situe légèrement au-dessus de la moyenne provinciale, alors que le taux de mortalité (5 par 1000 personnes) est bien inférieur à celle-ci. L'âge médian est de 41 ans, soit cinq années plus jeunes de l'âge médian provincial.

Dans cette communauté, la proportion de la population qui s'identifie comme autochtone est relativement nombreuse (7,9 %), représentant le double de la moyenne provinciale. La population immigrante (4,4 %) est quasi identique à la moyenne provinciale. Environ un jeune sur cinq s'identifie comme un individu d'une minorité sexuelle, soit deuxième pourcentage le plus élevé parmi toutes les communautés du Nouveau-Brunswick.

La communauté compte le pourcentage le plus élevé de ménages composés de couples mariés ou vivant en union libre (68 %) et le pourcentage de couples avec des enfants se trouve être parmi les plus élevés de la province (51 %). La proportion de ménages composés de personnes vivant seules (17 %) est la moins élevée de la province. La taille moyenne des ménages (2,6 personnes) est la plus élevée de la province, à égalité avec la région de Quispamsis.



Résultats de santé

Parmi les communautés pour lesquelles ces données sont disponibles, la région de New Maryland compte la plus grande proportion d'enfants avec un poids sain (66 %) ainsi que la plus petite proportion d'enfants ayant une insuffisance de poids (5 %). On y trouve aussi le moins d'enfants ayant des comportements oppositionnels (16 %).

Dans la région de New Maryland, environ deux jeunes sur cinq (39 %) ont été blessés et ont dû être soignés par un médecin ou une infirmière au cours des 12 derniers mois, soit le deuxième pourcentage le plus élevé parmi toutes les communautés de la province. Presque les deux tiers des aînés (63 %) sont fortement d'accord que leur santé dépend en grande partie de la façon dont ils prennent soin d'eux-mêmes. Ceci constitue le deuxième pourcentage le plus élevé de la province pour ce groupe de population. L'âge médian du décès pour l'ensemble de la communauté, soit 73 ans, est le plus bas du Nouveau-Brunswick.



Les déterminants de la santé

Facteurs sociaux et économiques

En ce qui concerne les enfants, 63 % estiment qu'ils ont leurs besoins en matière de santé psychologique pleinement satisfaits par leur famille et 80 % estiment que ceux-ci sont pleinement satisfaits par les amis. Il s'agit des deux proportions les plus basses parmi les communautés pour lesquelles ces données sont disponibles. De plus, moins de la moitié des enfants (43 %) se sentent en sécurité à l'école.

Les jeunes de la 6^e à la 12^e année, pour leur part, ont aussi un soutien familial et social généralement inférieur à la moyenne provinciale. En effet, seulement 76 % des jeunes estiment qu'ils ont leurs besoins en matière de santé psychologique pleinement satisfaits par leurs amis et 38 % disent que leurs amis les soutiennent dans les moments difficiles. Le rapport qu'entretiennent les jeunes de la région de New Maryland envers leur école et leur communauté est aussi généralement moins favorable que la moyenne (Tableau 1).

Tableau 1. La perception des jeunes du soutien à l'école et/ou au travail dans la région de New Maryland, Kingsclear, Lincoln

	New Maryland (%)	N.-B. (%)
Participent dans des activités ou des groupes organisés par l'école	50	54
Sentiment d'être traité de façon juste par les professeurs	73	83
Se sentent en sécurité à l'école	69	84
Sentiment d'appartenance à mon école	85	92
Ont leurs besoins en matière de santé psychologique pleinement satisfaits par l'école	47	57
Ont des occasions de développer des habiletés qui seront utiles plus tard (au travail ou pour prendre soin des autres)	40	41



Près des deux tiers des jeunes disent avoir été victimes d'intimidation. La proportion la plus élevée de la province (15 %) rapporte avoir été agressée sexuellement. De plus, 19 % des jeunes ont été victimes de violence dans les fréquentations.

Environ les deux tiers des résidents adultes et aînés de la région de New Maryland sont titulaires d'un certificat, diplôme ou grade postsecondaire, une proportion plus élevée que la moyenne. Le taux d'activité est de 68 % et le taux d'emploi est de 62 %. De plus, 56 % des résidents travaillent toute l'année et à temps plein. La région de New Maryland compte aussi l'une des proportions les plus élevées d'adultes et d'aînés ayant accès à l'internet dans leur domicile (98 %).

De façon générale, les ménages de la région de New Maryland ont des revenus plus élevés que la moyenne. En effet, le revenu médian des ménages est de 79 698 \$ par an et celui des familles monoparentales est de 38 125 \$ par an. De plus, seulement 9 % des résidents vivent dans un ménage à faible revenu, la proportion la moins élevée de la province (moyenne du N.-B. = 19 %). Seulement 1 % des familles avec enfants reçoivent de l'aide sociale ou des prestations sociales et 4 % des locataires sont dans un logement subventionné. Cette communauté compte aussi la plus petite proportion de ménages consacrant 30 % ou plus de leur revenu total au logement (9 %). Néanmoins, 7 % des jeunes rapportent souvent ou toujours avoir faim lorsqu'ils se couchent ou lorsqu'ils vont à l'école parce qu'il n'y a pas assez de nourriture à la maison, un pourcentage plus élevé que la moyenne.

Environnement physique

Seulement 6 % des résidents de la région de New Maryland sont locataires de leur logement, soit la proportion la plus faible de la province. Cette communauté compte aussi l'une des plus grandes proportions de résidents qui habitent dans un logement de bande (4 %). De plus, elle compte le moins de logements occupés ayant été construits avant 1960 (7 %) et environ la même proportion de logements a besoin de réparations majeures. Le tiers des logements ont une forte concentration de radon, un pourcentage plus élevé que la moyenne.



Il y a peu de fumée secondaire dans l'environnement des enfants de cette communauté comparativement à ceux des autres communautés néo-brunswickoises. Plus précisément, seulement 27 % des enfants rapportent habiter avec quelqu'un qui fume.

La région de New Maryland figure parmi celles dans lesquelles le moins de résidents utilisent un mode de transport actif. En effet, seulement 2 % des adultes et des personnes âgées se rendent au travail à pied ou à bicyclette, tandis que 9 % des jeunes se rendent à l'école à pied, à bicyclette ou en planche à roulettes en combinaison avec du transport inactif. Ces pourcentages sont les plus faibles de la province.

Enfin, c'est dans cette communauté qu'il y a eu le plus d'ordonnances d'ébullition de l'eau (9) lors de la période recensée.

Comportements liés à la santé

Les comportements liés à la santé des enfants de la région de New Maryland sont mitigés. D'un côté, il y a la plus grande proportion de parents rapportant être physiquement actifs avec leurs enfants (46 %), ainsi que la plus grande proportion d'enfants qui disent faire de l'activité physique modérée ou vigoureuse au niveau recommandé (37 %). De plus, environ trois enfants sur cinq disent manger au moins cinq portions de fruits ou légumes par jour. Moins de la moitié des parents (47 %) rapportent avoir mangé à un restaurant à service rapide au moins une fois avec leur enfant au cours des sept derniers jours. D'un autre côté, c'est dans cette communauté qu'il y a le taux le plus élevé d'enfants qui disent manger des aliments non nutritifs (93 %). Une proportion d'enfants plus élevée que la moyenne dit boire des boissons sucrées non nutritives (68 %) le jour avant le sondage.

Les comportements liés à la santé des jeunes sont mitigés aussi. Du côté positif, le quart des jeunes font de l'activité physique modérée ou vigoureuse au niveau recommandé, la proportion la plus favorable parmi les communautés. De plus, une proportion de jeunes moins élevée que la moyenne (83 %) dit manger des aliments non nutritifs. Seulement 8 % de jeunes ont mangé à un restaurant à service rapide au moins trois fois au cours des sept derniers jours, soit la proportion la moins élevée de la province. Du côté négatif,



seulement le tiers des jeunes déjeunent chaque jour et la même proportion de jeunes mange au moins cinq portions de fruits ou légumes chaque jour. Leurs comportements liés à la consommation de substances sont aussi moins favorables. Des proportions plus élevées que la moyenne de jeunes fument tous les jours ou à l'occasion (17 %), consomment des drogues (28 %) et consomment du cannabis (27 %).

Les comportements liés à la santé des adultes sont généralement meilleurs que la moyenne. Notamment, presque la moitié des adultes et des personnes âgées (47 %) mangent au moins cinq portions de fruits ou légumes chaque jour. De plus, trois adultes sur cinq font de l'activité physique modérée ou vigoureuse au niveau recommandé.

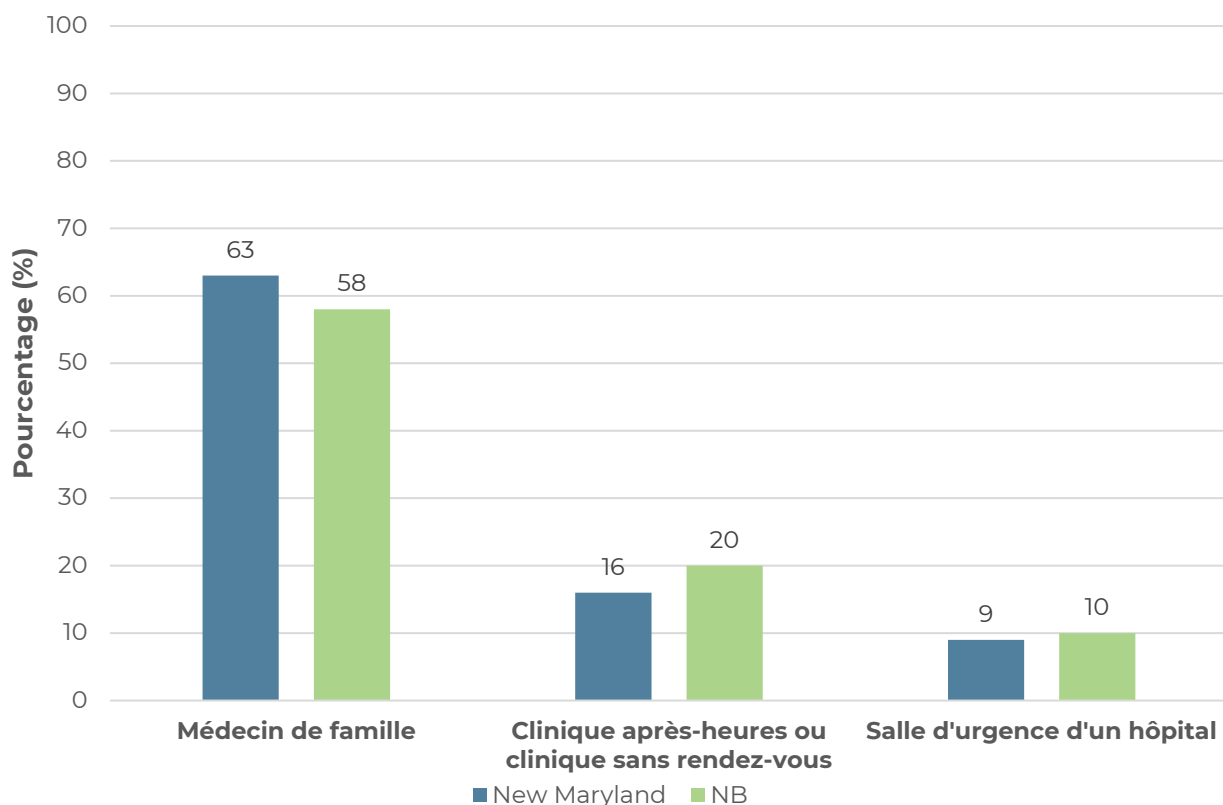


Services de santé

L'accès aux services de soins de santé primaires dans la région de New Maryland est semblable à l'ensemble de la province. Plus de la moitié des adultes (53 %) et des personnes âgées (63 %) déclarent pouvoir obtenir un rendez-vous dans les cinq jours avec leur médecin de famille. Quant aux services d'urgence, environ sept résidents sur dix déclarent avoir attendu en salle d'urgence moins de quatre heures (72 %).

Lorsqu'ils sont malades ou ont besoin de services de soins, les résidents de cette communauté ont recours aux différents services offerts dans des proportions semblables à l'ensemble de la province (voir figure 1).

Figure 1. Types de services qui sont les plus souvent utilisés lorsqu'il y a un besoin de services de soins dans la région de New Maryland, Kingsclear, Lincoln



Comparable à l'ensemble de la province, 18 % des adultes ont déclaré ressentir le besoin de consulter un professionnel de la santé au sujet de leur santé mentale ou



émotionnelle ou de leur consommation d'alcool ou de drogues et 16 % ont consulté un professionnel à ce sujet. Les jeunes, quant à eux, se trouvent au-dessus de la moyenne provinciale, avec plus du tiers déclarant avoir besoin de consulter quelqu'un pour un problème émotionnel ou mental (35 %). C'est dans cette communauté qu'on observe la plus grande proportion de jeunes qui disent ne pas avoir consulté un professionnel de la santé, malgré avoir le besoin (15 %).

Lorsqu'il est question d'obstacles aux services de santé, les résidents de cette communauté ont moins tendance à rapporter des obstacles financiers.

La région de New Maryland se démarque au niveau des gens qui déclarent être très confiants par rapport à leur capacité à gérer leur état de santé (47 %). De plus, cette communauté se trouve parmi celles ayant la plus grande proportion d'adultes qui disent connaître l'effet des médicaments qui leur sont prescrits (56 %). Les résidents rapportent de très bonnes expériences avec leur médecin de famille (tableau 2).

Tableau 2. L'expérience avec son médecin de famille dans la région de New Maryland, Kingsclear et Lincoln

	New Maryland (%)	N.-B. (%)
Explique toujours les choses pour qu'ils puissent comprendre	82	76
Leur donne toujours assez de temps pour discuter	70	67
Les consultent toujours pour prendre des décisions au sujet de ses soins de santé	84	72

Toutefois, lorsqu'il est question d'émettre une appréciation des services de santé reçus, la région de New Maryland se trouve parmi les communautés néo-brunswickoises qui se disent les moins satisfaites : seulement 62 % des résidents donnent une appréciation favorable des services de santé reçus.



Conclusion

En somme, la région de New Maryland, Kingsclear et Lincoln est une communauté relativement jeune et ayant connu une croissance récente un peu plus forte que la moyenne. Cette communauté compte un grand nombre de résidents qui s'identifient comme autochtones ainsi que l'une des plus grandes proportions de jeunes s'identifiant comme un individu d'une minorité sexuelle de la province. De plus, la majorité des ménages sont composés de couples mariés et de couples avec des enfants et l'on y trouve le nombre de résidents par ménage le plus élevé de la province.

L'âge médian du décès est le plus bas au Nouveau-Brunswick

Le soutien social et familial des enfants et des jeunes de cette communauté est généralement inférieur à la moyenne. Cette communauté compte aussi la plus grande proportion de jeunes ayant été agressés sexuellement.

La région de New Maryland compte un pourcentage élevé de résidents ayant fait des études postsecondaires. Le revenu des ménages est aussi plus élevé que la moyenne et l'on y trouve relativement peu de résidents vivant dans des ménages à faible revenu.

Les comportements liés à la santé des enfants et des jeunes sont mitigés. D'un côté, certains aspects de leur alimentation sont moins bons que la moyenne. De l'autre côté, leurs habitudes en matière d'activité physique sont les meilleures de la province.

L'accès aux services de soins de santé primaires dans cette communauté est à peu près équivalent à la moyenne provinciale. On y compte notamment la plus grande proportion de jeunes n'ayant pas consulté un professionnel au sujet de leur santé mentale ou émotionnelle, malgré en avoir ressenti le besoin. La région de New Maryland est caractérisée par un taux élevé de jeunes ayant été soignés par un professionnel de la santé à la suite d'une blessure au cours des 12 derniers mois. La région de New Maryland figure parmi les communautés dont les résidents se disent les moins satisfaits des services de santé reçus.



Source :

Les informations détaillées pour chaque indicateur utilisé pour ces observations sont disponibles sur le site du Conseil de la Santé du Nouveau-Brunswick. La liste des indicateurs, leur code unique et année de la diffusion sont disponible (voir tableau 2) pour faciliter la recherche.

À noter que les indicateurs sont mis à jour de façon continue sur le site du CSNB.

[New Maryland, Kingsclear, Lincoln \(région de\) | Conseil de la santé du Nouveau-Brunswick \(csnb.ca\)](#)

Tableau 2. Indicateur, code unique et année de la diffusion		
Indicateur	Code unique	Année
Contexte démographique		
Superficie	STATC-CENCU-001	2016
Densité de la population	STATC-CENCU-002	2016
Variation de la population de 2016 à 2020	STATC-SCCEN-024	2016 to 2020
Autochtone	STATC-SCCEN-023	2016
Immigrant	STATC-SCCEN-009	2016
Âge médian de la population	STATC-SCCEN-002	2016
Taux de natalité	SNB-VITST-002	2014 à 2018
Taux de mortalité	SNB-VITST-001	2014 à 2018
Marié ou vivant en union libre	STATC-SCCEN-003	2016
Couple avec des enfants	STATC-SCCEN-005	2016
Taille moyenne du ménage	STATC-SCCEN-004	2016
Personne vivant seule	STATC-SCCEN-008	2016
Jeunes - minorité sexuelle	SH_SEO02_7	2018-2019
Résultats de santé		
Enfants - Comportements oppositionnels (rebelle, irrespectueux, impoli, etc.)	SE_OPPHI_1	2019-2020
Enfants - Poids sain	SP_BMI02_1	2019-2020
Enfants - Insuffisance de poids	SP_BMI02_2	2019-2020
Jeunes - Ont été blessé et ont dû être soigné par un médecin ou une infirmière	SH_INJ01_1	2018-2019
Aînés - fortement d'accord que leur santé dépend en grande partie de la façon dont ils prennent soin d'eux-mêmes	PH_BELODM_1	2020
Âge médian au décès	SNB-VITST-006	2014 à 2018
Facteurs sociaux et économiques		
Enfants - qui ont leurs besoins en matière de santé psychologique pleinement satisfaits par la famille	SE_MEFFA_1	2019-2020



Enfants - qui ont leurs besoins en matière de santé psychologique pleinement satisfaits par les amis	SE_MEFFR_1	2019-2020
Jeunes - mes amis me soutiennent dans les moments difficiles	SH_RES08_1	2018-2019
Jeunes - qui ont leurs besoins en matière de santé psychologique pleinement satisfaits par les amis	SH_MEFFR_1	2018-2019
Enfants - se sentent en sécurité à l'école	SE_SCC05_1	2019-2020
Jeunes - participent dans des activités ou des groupes organisés par l'école	SH_INSAL_1	2018-2019
Jeunes - sentiment d'être traité de façon juste par les professeurs	SH_SCC04_1	2018-2019
Jeunes - se sentent en sécurité à l'école	SH_SCC05_1	2018-2019
Jeunes - sentiment d'appartenance à mon école	SH_SCCTS_1	2018-2019
Jeunes - qui ont leurs besoins en matière de santé psychologique pleinement satisfaits par l'école	SH_MEFSC_1	2018-2019
Jeunes - ont des occasions de développer des habiletés qui seront utiles plus tard (au travail ou pour prendre soin des autres)	SH_RES09_1	2018-2019
Ont accès à l'internet dans son domicile	PH_INT02_1	2020
Jeunes - Victime d'intimidation	SH_BUVAO_1	2018-2019
Jeunes - Victime de violence dans les fréquentations	SH_SEV02_1	2018-2019
Jeunes - Agressé sexuellement	SH_SEV01_1	2018-2019
Plus haut niveau d'éducation obtenu - certificat, diplôme ou grade postsecondaire	STATC-SCCEN-039	2016
Taux d'activité	STATC-SCCEN-040	2016
Taux d'emploi	STATC-SCCEN-041	2016
Travaillent une année complète, à temps plein	STATC-SCCEN-051	2016
Revenu médian des ménages	STATC-SCCEN-053	2016
Revenu médian des familles monoparentales	STATC-SCCEN-055	2016
Vivent dans un ménage à faible revenu	STATC-SCCEN-044	2016
Familles avec enfants recevant de l'aide sociale ou des prestations sociales	GNB-SOCDEV-001	2020
Jeunes - rapportent avoir faim lorsqu'ils se couchent ou lorsqu'ils vont à l'école parce qu'il n'y a pas assez de nourriture à la maison, souvent ou toujours	SH_FIN01_1	2018-2019
Locataires dans un logement subventionné	STATC-SCCEN-062	2016
30 % ou plus du revenu total du ménage consacré au logement	STATC-SCCEN-059	2016
Environnement physique		
Louent un logement	STATC-SCCEN-026	2016
Habitent dans un logement de bande	STATC-SCCEN-027	2016
Logements occupés ayant besoin de réparations majeures	STATC-SCCEN-029	2016
Logements occupés construits avant 1960	STATC-SCCEN-030	2016
Jeunes - marchent, font du vélo ou de la planche à roulettes en combinaison avec du transport inactif pour se rendre à l'école	SH_PHY02_4	2018-2019
Adultes et aînés - marchent ou font du vélo pour se rendre au travail	STATC-SCCEN-033	2016
Enfants - vivent avec quelqu'un qui fume	SE_SMO01_1	2019-2020
Radon - ménage à forte concentration de radon	HCRAD-CCSRCH-001	2007



Comportements liés à la santé

Enfants - Mangent 5 portions de fruits ou légumes ou plus chaque jour	SE_EATFV_1	2019-2020
Enfants - Mangent des aliments non nutritifs	SE_EATNN_1	2019-2020
Enfants - Boivent des boissons sucrées non nutritives	SE_DRINN_1	2019-2020
Parents - ont mangé à un restaurant à service rapide au moins une fois avec leur enfant au cours des 7 derniers jours	SP_EAT07_1	2019-2020
Jeunes - Déjeunent chaque jour	SH_EAT12_1	2018-2019
Jeunes - Mangent 5 portions de fruits ou légumes ou plus chaque jour	SH_EATFV_1	2018-2019
Jeunes - Mangent des aliments non nutritifs	SH_EATNN_1	2018-2019
Jeunes - Ont mangé à un restaurant à service rapide au moins 3 fois ou plus au cours des 7 derniers jours	SH_EAT13_2	2018-2019
Adultes et aînés - Mangent 5 portions de fruits ou légumes ou plus chaque jour	PH_EAT03_1	2020
Parents - sont physiquement actifs avec leurs enfants	SP_PHY03_1	2019-2020
Enfants - Activité physique modérée ou vigoureuse	SE_PHY01_1	2019-2020
Jeunes - Activité physique modérée ou vigoureuse	SH_PHY01_1	2018-2019
Adultes - Activité physique modérée ou vigoureuse	PH_PHY01_1	2020
Jeunes - Fument, tous les jours ou à l'occasion	SH_SMO09_1	2018-2019
Jeunes - Consommation du cannabis	SH_MAR02_2	2018-2019
Jeunes - Consommation de drogues	SH_DROAL_1	2018-2019

Services de santé

Médecin de famille	PH_USEPB_1	2020
Clinique après-heures ou clinique sans rendez-vous	PH_USEPB_3	2020
Salle d'urgence d'un hôpital	PH_USEPB_5	2020
Jeunes - besoin de voir ou de parler à quelqu'un pour un problème lié à leur santé mentale ou émotionnelle	SH_MHI01_1	2018-2019
Ont consulté un professionnel de la santé au sujet de leur santé mentale ou émotionnelle, ou de leur consommation d'alcool ou de drogues	PH_MHI05_1	2020
Jeunes - besoin de voir ou de parler à quelqu'un pour un problème lié à leur santé mentale ou émotionnelle mais ne l'ont pas fait	SH_MHI02_1	2018-2019
Obstacle financier à l'obtention des soins de santé dont ils avaient besoin	PH_BARFI_1	2020
Négligé de faire préparer une ordonnance de médicaments ou sauté des doses de ses médicaments, en raison du coût	PH_BARFN_1	2020
Évité de recevoir des soins dentaires, en raison du coût	PH_BARS_D_1	2020
Manqué un rendez-vous médical, un traitement ou un suivi, en raison du coût	PH_BARSM_1	2020
Adultes - Médecin de famille - ont attendu 5 jours ou moins pour avoir un rendez-vous	PH_ACCFD_2	2020
Aînés - Médecin de famille - ont attendu 5 jours ou moins pour avoir un rendez-vous	PH_ACCFD_2	2020
Salle d'urgence d'un hôpital - ont attendu moins de 4 heures	PH_ACCEA_1	2020
Adultes - très confiant par rapport à sa capacité à gérer son état de santé	PH_MGT01_1	2020
Médecin de famille - explique toujours les choses pour qu'ils puissent comprendre	PH_COMFA_1	2020



Médecin de famille - leur donne toujours assez de temps pour discuter	PH_APPFB_1	2020
Médecin de famille - les consultent toujours pour prendre des décisions au sujet de ses soins de santé	PH_APPFA_1	2020
Connaissent l'effet de chacun de ses médicaments prescrits, fortement d'accord	PH_MED02_1	2020
Citoyens - fournissent une évaluation favorable des services de soins de santé reçus	PH_SATOA_1	2020

