

Portrait de la santé de la population

Hiver 2014-2015



New Brunswick Health Council | Conseil de la santé du Nouveau-Brunswick

Engage. Evaluate. Inform. Recommend.
Engager. Évaluer. Informer. Recommander.

La population du Nouveau-Brunswick a le droit de connaître les décisions prises, de faire partie du processus décisionnel, et de connaître les résultats livrés par le système de santé et ses coûts.

Le Conseil de la santé du Nouveau-Brunswick encouragera cette transparence, cet engagement et cette responsabilité en engageant la population dans un dialogue significatif, mesurant, en surveillant et évaluant la santé de la population et la qualité des services en santé, en informant la population sur l'état de la performance du système de santé et en recommandant des améliorations aux partenaires du système de santé.

Conseil de la santé du Nouveau-Brunswick

Pavillon J.-Raymond-Frenette
100, rue des Aboiteaux, bureau 2200
Moncton, N.-B., E1A 7R1

Téléphone : 1.877.225.2521
1.506.869.6870
Télécopieur : 1.506.869.6282

www.csnb.ca

Comment citer ce document :

Conseil de la santé du Nouveau-Brunswick, Portrait de la santé de la population (CSNB, 2014-2015).

This publication is available in English under the title, Population Health Snapshot, winter 2014/2015 (NBHC 2014-2015).

Sommaire et faits saillants provinciaux	5
<hr/>	
Les portraits 2014-2015 :	
Nouveau-Brunswick—Portrait de la santé de la population	11
Zone 1—Région de Moncton et le Sud-est—Portrait de la santé de la population	13
Zone 2—Région de Fundy et Saint John—Portrait de la santé de la population	15
Zone 3—Région de Fredericton et la vallée—Portrait de la santé de la population	17
Zone 4—Région du Madawaska et le Nord-ouest—Portrait de la santé de la population	19
Zone 5—Région du Restigouche—Portrait de la santé de la population	21
Zone 6—Région de Bathurst et la Péninsule acadienne—Portrait de la santé de la population	23
Zone 7—Région de Miramichi—Portrait de la santé de la population	25
Sommaire 2014-2015	27
<hr/>	
Dans la mire —Causes de décès évitables au Nouveau-Brunswick et zones où concentrer nos efforts en santé de la population.	29
1 - Décès prématuré (mortalité évitable) comme résultat en santé	31
2 - Comprendre les détails liés à la mortalité évitable	32
A. Les 10 principales causes de mortalité évitable (perdre des personnes)	34
B. Les 10 principales causes d'année potentielles de vies perdues prématurément (perdre plus jeune des personnes)	39
3 - Discussion : Qu'est-ce que cela signifie?	43
A. Pour le Nouveau-Brunswick	43
B. Pour les zones de santé	45
<hr/>	

Le **Portrait de la santé de la population Hiver 2014-2015** est le sixième rapport du genre publié par le Conseil de la santé du Nouveau-Brunswick. Tout comme nos rapports précédents, il vise à informer les personnes, les communautés et les organisations sur les résultats de santé de la population, selon la région ou la zone dans laquelle elle vit. Nous faisons également ressortir quelques aspects des déterminants de la santé sur lesquels le comportement individuel peut exercer une influence ou qui peuvent être améliorés dans le but d'obtenir un effet positif sur les résultats de santé.

Chaque indicateur de notre Portrait fait partie d'une des deux catégories suivantes :

- les résultats de santé;
- les déterminants de la santé (regroupés sous Services de santé, Comportements liés à la santé, Facteurs sociaux et économiques et Environnement physique).

Les nouveaux Portraits, provincial et des zones, hiver 2014-2015 ont été mis à jour grâce aux plus récentes informations qui ont été mises à notre disposition. Certains indicateurs n'ont pu être mis à jour, soit parce que l'information est obtenue grâce à des sondages qui suivent un cycle de trois ans, ou soit parce que les données ne sont pas disponibles auprès de la source. En plus de présenter les plus récentes données des indicateurs, le Portrait comprend une colonne portant sur la tendance qui permet au lecteur d'évaluer rapidement tout changement par rapport aux résultats du précédent Portrait.

Une flèche verte pointant vers le haut (▲) signifie une amélioration de la valeur de l'indicateur.

Une flèche rouge pointant vers le bas (▼) signifie une détérioration de la valeur de l'indicateur.

Un signe « égal » (=) signifie qu'il n'y a aucun changement de la valeur de l'indicateur.

Le Portrait inclut également une section sur chaque zone, affichant les caractéristiques de la province ou des zones, qui s'appuie sur le profil démographique. Nous avons inclus les taux de prévalence de problèmes chroniques, ainsi que les dix plus importantes causes d'admission à l'hôpital des personnes dans cette zone, classées selon le groupe de maladies analogues (qui regroupe les malades hospitalisés pour des soins aigus qui sont semblables cliniquement et en matière d'utilisation des ressources) et selon la région de résidence.

En plus de présenter le Portrait provincial et les sept Portraits de zone, le rapport contient un tableau sommaire qui donne un aperçu de tous les indicateurs pour toutes les zones couvertes, à savoir les sept zones, le Nouveau-Brunswick et le Canada.

Il comprend également une section intitulée « Dans la mire » qui présente une analyse des causes de la mortalité évitable du Nouveau-Brunswick. Mesurer les taux de décès prématuré (décès avant l'âge de 75 ans) et en identifier les causes peut donner un aperçu du niveau de santé de la population et de comment mieux cibler les efforts.

Pour en savoir plus sur le Portrait de la santé de la population, notamment sa description, sa méthodologie, ses définitions et les tendances relatives aux 43 indicateurs, le lecteur peut consulter le **Document technique** disponible séparément.

Les faits saillants provinciaux :

Les 10 principales causes responsables de plus de 70 % de mortalité évitable par population chaque année au Nouveau-Brunswick étaient (dans l'ordre), le cancer du poumon, la cardiopathie ischémique, le suicide et les blessures auto-infligées, la maladie pulmonaire obstructive chronique (MPOC), les accidents de transport, le cancer colorectal, le diabète, les maladies cérébrovasculaires, le cancer du sein et les intoxications accidentelles.

- Les Néo-Brunswickois continuent de démontrer les scores les plus bas (se classant 10^e sur 10 parmi les provinces) quand il s'agit de leur santé générale autodéclarée comme étant très bonne ou excellente, pour la 5^e année de suite.
- Certains services de santé démontrent des améliorations, comme une augmentation des visites chez le médecin dans la dernière année, une baisse des hospitalisations pouvant être évitées, ainsi qu'un meilleur accès au test Pap et aux mammographies. Toutefois, la tendance des vaccins contre la grippe pour nos aînés semblent se diriger vers la mauvaise direction.
- Les tendances de certains comportements en santé ou facteurs de risque (connu comme étant des facteurs qui contribuent aux problèmes chroniques) comme les saines habitudes alimentaires, l'obésité et le tabagisme commencent à se diriger vers la bonne direction. Les tendances des autres facteurs de risque, comme l'activité physique et la consommation d'alcool, se dirigent dans la mauvaise direction.
- Le taux de chômage a légèrement augmenté, de 10,2 % l'an dernier à 10,4 % cette année. Les tendances des crimes violents et les crimes contre les biens semblent se diriger vers la bonne direction. On peut observer la même chose pour le sentiment d'appartenance à la communauté, qui démontre une amélioration.
- Les facteurs de l'environnement physique touchant à la qualité de l'air (fumée secondaire à la maison, dans les véhicules et dans les espaces publics, ainsi que la qualité de l'air à

l'intérieur) présentent une légère tendance vers la bonne direction. En général, les tendances provinciales risquent de dissimuler une grande variabilité parmi les régions ou zones de santé : certaines zones affichent même des tendances opposées à celles de la province. La compréhension des variations géographiques des déterminants de la santé et des résultats pour la santé est essentielle si l'on espère mieux saisir les iniquités sous-jacentes en matière de santé de la population et de qualité des soins de santé et ainsi planifier des initiatives et des programmes efficaces fondés sur les besoins réels de la communauté.

Portraits
2014-2015

Nouveau-Brunswick

N.-B.
Hommes

N.-B.
Femmes

N.-B.
moyenne

Moyenne
canadienne

Rang
(N.-B. vs.
Canada)

Tendance
comparé
au dernier
portrait du
N.-B.

RÉSULTATS DE SANTÉ DE LA POPULATION

Indicateur	(% ou taux)	N.-B. Hommes	N.-B. Femmes	N.-B. moyenne	Moyenne canadienne	Rang (N.-B. vs. Canada)	Tendance
Se croient en très bonne ou en excellente santé	(%, 2013)	54.0	53.9	54.0	59.4	◆ 10/10	▼
Se croient en très bonne ou en excellente santé mentale	(%, 2013)	67.0	66.4	66.7	71.1	◆ 10/10	▼
Douleurs ou malaises qui empêchent de faire certaines activités (douleur physique ou émotionnelle)	(%, 2013)	13.3	19.2	16.3	14.7	● 7/10	▼
Satisfaction à l'égard de la vie, satisfait(e) ou très satisfait(e)	(%, 2013)	92.7	91.5	92.0	91.7	● 6/10	▼
Espérance de vie	(âge, 2007-2009)	77.5	82.8	80.2	81.1	● 5*/10	=
Faible poids à la naissance	(%, 2010-2012)	5.3	5.9	5.6	--	--	▲
Mortalité infantile	(taux par 1 000 naissances vivante, 2010-2012)	4.1	2.7	3.4	--	--	▲
Décès prématuré dû aux maladies du coeur ou cérébrovasculaires (AVC)	(années de vie perdues, taux par 10 000, 2008-2012)	132.3	55.0	93.6	--	--	▼
Décès prématuré dû au cancer	(années de vie perdues, taux par 10 000, 2008-2012)	183.4	158.8	171.1	--	--	▲
Décès prématuré dû aux maladies respiratoires	(années de vie perdues, taux par 10 000, 2008-2012)	26.5	18.0	22.3	--	--	▲
Décès prématuré dû aux accidents	(années de vie perdues, taux par 10 000, 2008-2012)	105.8	36.2	70.9	--	--	▲
Décès prématuré dû aux suicides et blessures volontaires	(années de vie perdues, taux par 10 000, 2008-2012)	65.7	18.0	41.8	--	--	▼

DÉTERMINANTS DE LA SANTÉ

Services de santé - représentent 10 % des déterminants de la santé

Indicateur	(% ou taux)	N.-B. Hommes	N.-B. Femmes	N.-B. moyenne	Moyenne canadienne	Rang (N.-B. vs. Canada)	Tendance
A un médecin régulier	(%, 2013)	89.8	94.1	92.0	84.5	● 1/10	▼
Consulté un médecin dans les 12 derniers mois	(%, 2013)	74.5	84.3	79.6	80.8	● 5/10	▲
Consulté un dentiste dans les 12 derniers mois	(%, 2013)	--	--	63.6	66.5	● 4/10	▲
Hospitalisation évitable	(normalisés selon l'âge, taux par 100 000 habitants, 2012-2013)	463	387	425	289	◆ 8/10	▲
Été vacciné contre la grippe, pour les adultes de 65 ans et plus	(%, 2013)	66.3	64.4	65.2	64.1	● 3/10	▼
Passé un test Pap au cours des 3 dernières années, pour les femmes de 18 à 69 ans	(%, 2013)	--	73.5	73.5	--	--	▲
Passé une mammographie au cours des 2 dernières années, pour les femmes de 50 à 69 ans	(%, 2013)	--	75.5	75.5	--	--	▲
Évaluation globale de l'hôpital	(%, 2013)	76.0	74.8	75.4	--	--	▼
Satisfaction/Expérience avec les soins de santé globaux	(%, 2011)	63.0	60.2	61.5	--	--	--

Comportements liés à la santé - représentent 40 % des déterminants de la santé

Indicateur	(% ou taux)	N.-B. Hommes	N.-B. Femmes	N.-B. moyenne	Moyenne canadienne	Rang (N.-B. vs. Canada)	Tendance
Activité physique pendant les loisirs, modérément actif ou actif	(%, 2013)	53.8	45.7	49.6	55.2	◆ 8/10	▼
Consommation de fruits et légumes, 5 fois ou plus par jour	(%, 2013)	29.1	42.0	35.9	40.8	● 6/10	▲
Adultes dont le poids est malsain (obèse)	(%, 2013)	24.4	27.4	25.9	18.8	● 7/10	▲
Consommation d'au moins 5 verres ou plus d'alcool en une même occasion, au moins une fois par mois depuis un an	(%, 2013)	36.1	14.8	25.1	18.9	◆ 10/10	▼
Se croient à un niveau de stress élevé	(%, 2013)	19.3	20.8	20.1	23.0	● 5/10	▼
Fume, tous les jours ou à l'occasion	(%, 2013)	25.8	18.0	21.8	19.3	◆ 9/10	▲
Infections transmises sexuellement (chlamydie génitale)	(taux brut par 10 000 habitants, 2013)	15.7	30.9	23.4	--	--	▲
Accouchements chez les adolescentes	(taux par 1 000 femmes, 2012)	--	20.2	20.2	--	--	▲
Porte toujours un casque à bicyclette	(%, 2013)	47.0	61.5	53.2	41.5	● 4/10	▲

Facteurs sociaux et économiques - représentent 40 % des déterminants de la santé

Indicateur	(% ou taux)	N.-B. Hommes	N.-B. Femmes	N.-B. moyenne	Moyenne canadienne	Rang (N.-B. vs. Canada)	Tendance
Sans diplôme d'études secondaires (25-64 ans)	(%, 2011)	18.6	15.0	16.8	12.7	◆ 8/10	--
Taux de chômage	(%, 2013)	--	--	10.4	7.1	◆ 8/10	▼
Divorce	(%, 2011)	4.6	5.7	5.2	6.0	● 2*/10	--
Famille monoparentale (du total des familles du recensement en résidence privée)	(%, 2011)	3.3	12.8	16.1	16.3	● 4*/10	--
Faible revenu	(%, 2011)	15.4	18.8	17.2	14.9	◆ 8/10	--
Crime violent	(taux par 100 000 habitants, 2013)	--	--	1 232	1 092	● 5/10	▲
Crime de dommages à la propriété	(taux par 100 000 habitants, 2013)	--	--	2 837	3 146	● 3/10	▲
Taux des affaires de conduite avec facultés affaiblies (drogues ou alcool)	(taux par 100 000 habitants, 2013)	--	--	247	223	● 3/10	▲
Sentiment d'appartenance à sa communauté assez fort ou très fort	(%, 2013)	69.8	72.7	71.3	65.9	● 5/10	▲

Environnement physique - représente 10 % des déterminants de la santé

Indicateur	(% ou taux)	N.-B. Hommes	N.-B. Femmes	N.-B. moyenne	Moyenne canadienne	Rang (N.-B. vs. Canada)	Tendance
Exposition à la fumée secondaire - à domicile	(%, 2013)	5.7 ^E	5.1 ^E	5.3	4.5	● 7/10	▲
Exposition à la fumée secondaire dans le dernier mois, dans un véhicule et/ou un endroit public	(%, 2013)	15.2	13.8	14.5	16.0	● 3/10	▲
Logements dont la qualité de l'air intérieur a été évaluée comme étant excellente, très bonne ou bonne	(%, 2011)	--	--	90.3	90.6	◆ 8/10	=
Logements ayant besoin de réparations majeures (Nouveau)	(%, 2011)	--	--	9.8	7.4	● 7/10	--

• Évaluation du meilleur (1) au pire (10). Comprend toutes les provinces (10). ^E = Utilisées avec prudence, échantillon trop petit, * = une autre province a le même rang. -- = Données non disponibles. Gras = Indicateur mis à jour

Tendance comparé au dernier portrait de la santé de la population du N.-B.

- ▲ La valeur de l'indicateur de la province c'est améliorée
- ▼ La valeur de l'indicateur de la province est devenue moins bonne
- = La valeur de l'indicateur de la province est restée la même
- Tendance n'est pas disponible

Rang provincial dans le Canada

- Bon (rang 1, 2, 3)
- Mise en garde (rang 4, 5, 6, 7)
- ◆ Moins bon (rang 8, 9, 10)

Nouveau-Brunswick

Portrait de la santé de la population

2014-2015

10 raisons d'admissions à l'hôpital les plus fréquentes pour le Nouveau-Brunswick (2013-2014)

Raisons d'admission à l'hôpital	# de cas	Taux par 10 000
1- Nouveau-né	3 217	42.6
2- Maladie chronique des poumons (MPOC)	2 945	39.0
3- Infarctus du myocarde (crise cardiaque)	1 616	21.4
4- Insuffisance cardiaque sans cathéter	1 524	20.2
5- Accouchement vaginal sans anesthésie	1 508	19.9
6- Pneumonie virale / non-spécifiée	1 504	19.9
7- Inflammation de l'intestin grêle (entérite)	1 459	19.3
8- Fin de vie (soins palliatifs)	1 459	19.3
9- Rythme cardiaque anormal(arythmie)	1 421	18.8
10- Nouveau-né, 2500+ grammes, problèmes mineurs	1 385	18.3

10 problèmes de santé chroniques pour le Nouveau-Brunswick (2011)

Problèmes de santé chroniques	Prévalence (%)
1- Hypertension artérielle	25.7
2- Arthrite	18.0
3-Reflux gastrique(RGO)	16.1
4- Douleur chronique	15.0
5- Dépression	12.7
6- Asthme	10.3
7- Diabète	9.2
8- Maladie cardiaque	8.3
9- Cancer	7.0
10- Emphysème ou MPOC	2.7

DÉTAILS SUR LE N.-B.

Distribution d'âge de la population

Population totale = 751 170

0- 19 ans = 21.2%

20-39 ans = 23.4%

40-64 ans = 38.6%

65 + ans = 16.5%

Âge médian = 43.7

Langue parlée le plus souvent à la maison :

français = 27.9%

anglais = 68.2%

Population immigrante = 3.9%

Population autochtone = 3.1%

(source : Recensement 2011,

Statistique Canada)

Qu'est-ce qu'est le décès prématuré?

Le décès prématuré fait référence à des décès inopportuns qui ne devraient pas survenir en présence de soins de santé pertinents et efficaces ou de toute autre pratique, programme ou politique d'intervention en matière de santé publique. Il existe deux types de causes de décès prématurés :

- La mortalité évitable de causes pouvant être **prévenue** : Décès prématuré qui aurait potentiellement pu être prévenu, grâce à des efforts de prévention de base (ex. : dépistage, vaccination, habitudes de vie saines, qualité de l'air, etc.)

- La mortalité évitable de causes **traitables** : Décès prématuré qui aurait potentiellement pu être prévenu, grâce à des efforts de prévention secondaire ou tertiaire (ex. : traitement et interventions qui réduisent la mortalité liée à l'état de santé).

Les 5 principales causes de mortalité évitable au Nouveau-Brunswick :

1. Cancer du poumon
2. Cardiopathie ischémique
3. Suicide
4. Maladie pulmonaire obstructive chronique
5. Accidents de transport



New Brunswick Health Council | Conseil de la santé du Nouveau-Brunswick

Engage. Evaluate. Inform. Recommend.
Engager. Évaluer. Informer. Recommander.

Pavillon J.-Raymond-Frenette
100 rue des Aboiteaux Street, bureau/suite 2200
Moncton NB E1A 7R1

Telephone / Téléphone 506.869.6870
Fax / Télécopieur 506.869.6282
Toll-free / Sans frais 1.877.225.2521

www.nbhc.ca / www.csnb.ca

Zone 1 : Région de Moncton / Sud-est

Zone 1
Hommes

Zone 1
Femmes

Zone 1
moyenne

N.-B.
moyenne

Rang
(Zone 1
vs. autres
zones)

Tendance
comparé
au
dernier
portrait
de la zone
1

RÉSULTATS DE SANTÉ DE LA POPULATION

Se croient en très bonne ou en excellente santé	(%, 2013)	48.6	56.2	52.4	54.0	● 4/7	▼
Se croient en très bonne ou en excellente santé mentale	(%, 2013)	70.6	67.8	69.2	66.7	● 1/7	▲
Douleurs ou malaises qui empêchent de faire certaines activités (douleur physique ou émotionnelle)	(%, 2013)	11.3 ^E	16.5	13.9	16.3	● 1/7	▼
Satisfaction à l'égard de la vie, satisfait(e) ou très satisfait(e)	(%, 2013)	92.2	94.7	93.5	92.0	● 1/7	=
Espérance de vie	(âge, 2007-2009)	78.7	83.9	81.4	80.2	● 1/7	▲
Faible poids à la naissance	(%, 2010-2012)	6.0	6.3	6.2	5.8	◆ 6/7	▲
Mortalité infantile	(taux par 1 000 naissances vivante, 2010-2012)	4.8	2.7	3.8	3.4	2/4	▼
Décès prématuré dû aux maladies du cœur ou cérébrovasculaires (AVC - stroke)	(années de vie perdues, taux par 10 000, 2008-2012)	99.64	47.9	73.8	93.6	● 1/7	▼
Décès prématuré dû au cancer	(années de vie perdues, taux par 10 000, 2008-2012)	167.1	152.2	159.7	171.1	● 2/7	▲
Décès prématuré dû aux maladies respiratoires	(années de vie perdues, taux par 10 000, 2008-2012)	18.7	12.6	15.6	22.3	● 2/7	▲
Décès prématuré dû aux accidents	(années de vie perdues, taux par 10 000, 2008-2012)	106.4	34.1	70.3	70.9	● 3/7	▲
Décès prématuré dû aux suicides et blessures volontaires	(années de vie perdues, taux par 10 000, 2008-2012)	63.1	15.4	39.3	41.8	● 3/7	▲

DÉTERMINANTS DE LA SANTÉ

Services de santé - représentent 10 % des déterminants de la santé

A un médecin régulier	(%, 2013)	92.1	96.4	94.3	92.0	● 3*/7	▼
Consulté un médecin dans les 12 derniers mois	(%, 2013)	73.1	84.8	79.1	79.6	● 4/7	▼
Consulté un dentiste dans les 12 derniers mois	(%, 2013)	--	--	64.2	63.6	● 3/7	▲
Hospitalisation évitable	(normalisés selon l'âge, taux par 100 000 habitants, 2012-2013)	413	297	354	425	● 1/7	▲
Été vacciné contre la grippe, pour les adultes de 65 ans et plus	(%, 2013)	71.3	68.6	69.7	65.2	● 3/7	▲
Passé un test Pap au cours des 3 dernières années, pour les femmes de 18 à 69 ans	(%, 2013)	--	75.8	75.8	73.5	● 2/7	▲
Passé une mammographie au cours des 2 dernières années, pour les femmes de 50 à 69 ans	(%, 2013)	--	78.9	78.9	75.5	● 3/7	▼
Évaluation globale de l'hôpital	(%, 2013)	74.8	75.4	75.1	75.4	● 5/7	▼
Satisfaction/Expérience avec les soins de santé globaux	(%, 2011)	63.3	60.0	61.6	61.5	● 4/7	--

Comportements liés à la santé - représentent 40 % des déterminants de la santé

Activité physique pendant les loisirs, modérément actif ou actif	(%, 2013)	54.9	47.5	51.0	49.6	● 3/7	▼
Consommation de fruits et légumes, 5 fois ou plus par jour	(%, 2013)	27.3	45.5	36.7	35.9	● 3/7	▲
Adultes dont le poids est malsain (obèse)	(%, 2013)	24.6	25.7	25.1	25.9	● 3/7	▲
Consommation d'au moins 5 verres ou plus d'alcool en une même occasion, au moins une fois par mois depuis un an	(%, 2013)	34.6	17.8 ^E	26.0	25.1	● 5/7	▼
Se croient à un niveau de stress élevé	(%, 2013)	21.6 ^E	21.0	21.3	20.1	● 5/7	▼
Fume, tous les jours ou à l'occasion	(%, 2013)	24.0	13.1 ^E	18.4	21.8	● 1/7	▲
Infections transmises sexuellement (chlamydie génitale)	(taux brut par 10 000 habitants, 2013)	19.8	38.5	29.2	23.4	◆ 6/7	▲
Accouchements chez les adolescentes	(taux par 1 000 femmes, 2012)	--	21.2	21.2	20.2	◆ 6/7	▼
Porte toujours un casque à bicyclette	(%, 2013)	46.8 ^E	71.4	58.2	53.2	● 3/7	▲

Facteurs sociaux et économiques - représentent 40 % des déterminants de la santé

Sans diplôme d'études secondaires (25-64 ans)	(%, 2011)	17.6	13.0	15.3	16.8	● 3/7	--
Taux de chômage (15 ans et plus)	(%, 2013)	--	--	8.7	10.4	● 2/7	▼
Divorce	(%, 2011)	4.5	5.9	5.2	5.2	● 5/7	▲
Famille monoparentale (du total des familles du recensement en résidence privée)	(%, 2011)	3.0	11.8	14.9	16.1	● 3/7	▲
Faible revenu	(%, 2011)	13.2	16.1	14.7	17.2	● 1/7	--
Crime violent	(taux par 100 000 habitants, 2013)	--	--	--	1 232	--	--
Crime de dommages à la propriété	(taux par 100 000 habitants, 2013)	--	--	--	2 837	--	--
Taux des affaires de conduite avec facultés affaiblies (drogues ou alcool)	(taux par 100 000 habitants, 2013)	--	--	--	247	--	--
Sentiment d'appartenance à sa communauté assez fort ou très fort	(%, 2013)	61.3	71.0	66.3	71.3	◆ 7/7	▼

Environnement physique - représente 10 % des déterminants de la santé

Exposition à la fumée secondaire - à domicile	(%, 2013)	--	--	5.9 ^E	5.3	3/4	▲
Exposition à la fumée secondaire dans le dernier mois, dans un véhicule et/ou un endroit public	(%, 2013)	19.4 ^E	16.9 ^E	18.0	14.5	◆ 7/7	▼
Logements dont la qualité de l'air intérieur a été évaluée comme étant excellente, très bonne ou bonne	(%, 2011)	--	--	--	90.3	--	--
Logements ayant besoin de réparations majeures (Nouveau)	(%, 2011)	--	--	7.91	9.76	● 1/7	--

Évaluation du meilleur (1) au pire (7). Comprend toutes les zones de santé (7). ^E = Utilisées avec prudence, échantillon trop petit, * = une autre zone a le même rang, -- = Données non disponibles, Gras = Indicateur mis à jour

Tendance comparé au dernier portrait de la santé de la population de la zone 1

- ▲ La valeur de l'indicateur de la zone c'est améliorée
- ▼ La valeur de l'indicateur de la zone est devenue moins bonne
- = La valeur de l'indicateur de la zone est restée la même
- Tendance n'est pas disponible

Rang de la zone dans le Nouveau-Brunswick

- Bon (rang 1, 2)
- Mise en garde (rang 3, 4, 5)
- ◆ Moins bon (rang 6, 7)



Zone 1 : Région de Moncton / Sud-est

Portrait de la santé de la population 2014-2015

10 raisons d'admissions à l'hôpital les plus fréquentes pour la Zone 1 (2013-2014)

Raisons d'admission à l'hôpital	# de cas	Taux par 10 000
1- Nouveau-né	969	46.2
2- Maladie Chronique des Poumons (MPOC)	574	27.4
3- Accouchement vaginal avec anesthésie	515	24.5
4- Accouchement vaginal sans anesthésie	457	21.8
5- Angine / douleur à la poitrine	456	21.7
6- Nouveau-né, 2500+ grammes, problèmes mineurs	455	21.7
7- Inflammation de l'intestin grêle (entérite)	446	21.3
8- Insuffisance cardiaque sans cathéter	432	20.6
9- Crise cardiaque (infarctus du myocarde)	420	20.0
10- Rythme cardiaque anormal (arythmie)	377	18.0

10 problèmes de santé chroniques de la Zone 1 (2011)

Problèmes de santé chroniques	Prévalence (%)
1 - Hypertension artérielle	24.6
2 - Arthrite	16.2
3 - RGO (Reflux gastrique)	16.1
4 - Douleur chronique	13.9
5 - Dépression	13.3
6 - Asthme	9.6
7 - Diabète	8.8
8 - Maladie cardiaque	7.6
9 - Cancer	7.0
10 - Emphysème ou MPOC	2.2

DÉTAILS SUR LA ZONE 1

Distribution d'âge de la population

Population totale = 203 837

0- 19 ans = **21%**

20-39 ans = **26%**

40-64 ans = **38%**

65 + ans = **16%**

Âge médian = 42.7

Langue parlée le plus souvent à la maison :

français = **35%**

anglais = **60%**

Population immigrante = 4.1%

Population autochtone = 3.1%

(source : Recensement 2011, Statistique Canada)

Qu'est-ce qu'est le décès prématuré?

Le décès prématuré fait référence à des décès inopportuns qui ne devraient pas survenir en présence de soins de santé pertinents et efficaces ou de toute autre pratique, programme ou politique d'intervention en matière de santé publique. Il existe deux types de causes de décès prématurés :

- La mortalité évitable de causes pouvant être **prévenue** : Décès prématuré qui aurait potentiellement pu être prévenu, grâce à des efforts de prévention de base (ex. : dépistage, vaccination, habitudes de vie saines, qualité de l'air, etc.)

- La mortalité évitable de causes **traitables** : Décès prématuré qui aurait potentiellement pu être prévenu, grâce à des efforts de prévention secondaire ou tertiaire (ex. : traitement et interventions qui réduisent la mortalité liée à l'état de santé).

Les 5 principales causes de mortalité évitable de la Zone 1 :

1. Cancer du poumon
2. Cardiopathie ischémique
3. Suicide
4. Cancer colorectal
5. Accidents de transport



New Brunswick Health Council | Conseil de la santé du Nouveau-Brunswick

Engage. Evaluate. Inform. Recommend.
Engager. Évaluer. Informer. Recommander.

Pavillon J.-Raymond-Frenette
100 rue des Aboiteaux Street, bureau/suite 2200
Moncton NB E1A 7R1

Telephone / Téléphone 506.869.6870
Fax / Télécopieur 506.869.6282
Toll-free / Sans frais 1.877.225.2521

www.nbhc.ca / www.csnb.ca

Zone 2 : Région de Fundy / Saint John

Zone 2
Hommes

Zone 2
Femmes

Zone 2
moyenne

N.-B.
moyenne

Rang
(Zone 2 vs.
autres zones)

Tendance
comparé
au
dernier
portrait
de la zone
2

RÉSULTATS DE SANTÉ DE LA POPULATION

Indicateur	(%, 2013)	56.6	60.9	58.8	54.0	● 1/7	▼
Se croient en très bonne ou en excellente santé	(%, 2013)	63.4	70.7	67.3	66.7	● 4/7	▼
Douleurs ou malaises qui empêchent de faire certaines activités (douleur physique ou émotionnelle)	(%, 2013)	15.3	19.0	17.3	16.3	● 2/7	▼
Satisfaction à l'égard de la vie, satisfait(e) ou très satisfait(e)	(%, 2013)	93.0	93.4	93.2	92.0	● 2/7	▼
Espérance de vie (âge, 2007-2009)		76.8	82.1	79.5	80.2	● 5/7	▼
Faible poids à la naissance (% 2010-2012)		4.7	5.6	5.1	5.6	● 2/7	▲
Mortalité infantile (taux par 1 000 naissances vivantes, 2010-2012)		3.7	2.3	3.0	3.4	▲ 1/4	▲
Décès prématuré dû aux maladies du cœur ou cérébrovasculaires (AVC) (années de vie perdues, taux par 10 000, 2008-2012)		159.4	63.7	111.0	93.6	◆ 6/7	▲
Décès prématuré dû au cancer (années de vie perdues, taux par 10 000, 2008-2012)		211.8	162.9	187.1	171.1	● 4/7	▼
Décès prématuré dû aux maladies respiratoires (années de vie perdues, taux par 10 000, 2008-2012)		32.9	28.6	30.7	22.3	◆ 6/7	▼
Décès prématuré dû aux accidents (années de vie perdues, taux par 10 000, 2008-2012)		89.6	32.0	60.5	70.9	● 1/7	▲
Décès prématuré dû aux suicides et blessures volontaires (années de vie perdues, taux par 10 000, 2008-2012)		61.4	16.8	38.9	41.8	● 2/7	▼

DÉTERMINANTS DE LA SANTÉ

Services de santé - représentent 10 % des déterminants de la santé

A un médecin régulier	(%, 2013)	90.3	93.2	91.8	92.0	◆ 6/7	▼
Consulté un médecin dans les 12 derniers mois	(%, 2013)	75.3	87.6	81.8	79.6	● 2/7	▲
Consulté un dentiste dans les 12 derniers mois	(%, 2013)	--	--	66.1	63.6	● 1/7	▲
Hospitalisation évitable (normalisés selon l'âge, taux par 100 000 habitants, 2012-2013)		418	353	384	425	● 2/7	▲
Été vacciné contre la grippe, pour les adultes de 65 ans et plus	(%, 2013)	59.8	67.9	64.3	65.2	● 4/7	▼
Passé un test Pap au cours des 3 dernières années, pour les femmes de 18 à 69 ans	(%, 2013)	--	71.3	71.3	73.5	● 5/7	▲
Passé une mammographie au cours des 2 dernières années, pour les femmes de 50 à 69 ans	(%, 2013)	--	65.2	65.2	75.5	◆ 7/7	▲
Évaluation globale de l'hôpital	(%, 2013)	75.6	73.9	74.8	75.4	◆ 6/7	▼
Satisfaction/Expérience avec les soins de santé globaux	(%, 2011)	61.7	58.3	59.9	61.5	● 5*/7	--

Comportements liés à la santé - représentent 40 % des déterminants de la santé

Activité physique pendant les loisirs, modérément actif ou actif	(%, 2013)	55.8	53.3	54.5	49.6	● 1/7	▲
Consommation de fruits et légumes, 5 fois ou plus par jour	(%, 2013)	27.5	43.9	36.3	35.9	● 4/7	▲
Adultes dont le poids est malsain (obèse)	(%, 2013)	21.8 ^E	28.7	25.3	25.9	● 4/7	▲
Consommation d'au moins 5 verres ou plus d'alcool en une même occasion, au moins une fois par mois depuis un an	(%, 2013)	38.5	15.8 ^E	26.7	25.1	◆ 7/7	▼
Se croient à un niveau de stress élevé	(%, 2013)	22.6 ^E	18.6	20.5	20.1	● 4/7	▲
Fume, tous les jours ou à l'occasion	(%, 2013)	24.5 ^E	17.1	20.7	21.8	● 2/7	▲
Infections transmises sexuellement (chlamydie génitale) (taux brut par 10 000 habitants, 2013)		11.2	26.6	19.1	23.4	● 5/7	▼
Accouchements chez les adolescentes (taux par 1 000 femmes, 2012)		--	23.5	23.5	20.2	◆ 7/7	▲
Porte toujours un casque à bicyclette	(%, 2013)	61.6	63.6	62.3	53.2	● 1/7	▲

Facteurs sociaux et économiques - représentent 40 % des déterminants de la santé

Sans diplôme d'études secondaires (25-64 ans)	(%, 2011)	13.5	11.9	12.7	16.8	● 2/7	--
Taux de chômage (15 ans et plus)	(%, 2013)	--	--	9.6	10.4	● 3/7	--
Divorce	(%, 2011)	5.1	6.7	5.9	5.2	◆ 7/7	▲
Famille monoparentale (du total des familles du recensement en résidence privée)	(%, 2011)	3.4	14.3	17.7	16.1	● 4/7	▼
Faible revenu	(%, 2011)	14.9	18.9	17.0	17.2	● 4/7	--
Crime violent (taux par 100 000 habitants, 2013)		--	--	--	1 232	--	--
Crime de dommages à la propriété (taux par 100 000 habitants, 2013)		--	--	--	2 837	--	--
Taux des affaires de conduite avec facultés affaiblies (drogues ou alcool) (taux par 100 000 habitants, 2013)		--	--	--	247	--	--
Sentiment d'appartenance à sa communauté assez fort ou très fort	(%, 2013)	77.0	77.1	77.1	71.3	● 2/7	▲

Environnement physique - représente 10 % des déterminants de la santé

Exposition à la fumée secondaire - à domicile	(%, 2013)	--	--	4.7 ^E	5.3	2/4	▲
Exposition à la fumée secondaire dans le dernier mois, dans un véhicule et/ou un endroit public	(%, 2013)	17.7 ^E	12.0 ^E	14.6	14.5	● 5/7	▲
Logements dont la qualité de l'air intérieur a été évaluée comme étant excellente, très bonne ou bonne	(%, 2011)	--	--	--	90.3	--	--
Logements ayant besoin de réparations majeures (Nouveau)	(%, 2011)	--	--	9.6	9.8	● 3/7	--

Évaluation du meilleur (1) au pire (7). Comprend toutes les zones de santé (7). ^E = Utilisées avec prudence, échantillon trop petit, * = une autre zone a le même rang, -- = Données non disponibles, Gras = Indicateur mis à jour

Tendance comparé au dernier portrait de la santé de la population de la zone 2

- ▲ La valeur de l'indicateur de la zone c'est améliorée
- ▼ La valeur de l'indicateur de la zone est devenue moins bonne
- = La valeur de l'indicateur de la zone est restée la même
- Tendance n'est pas disponible

Rang de la zone dans le Nouveau-Brunswick

- Bon (rang 1, 2)
- Mise en garde (rang 3, 4, 5)
- ◆ Moins bon (rang 6, 7)

Zone 2 : Région de Fundy / Saint John

Portrait de la santé de la population

2014-2015

10 raisons d'admissions à l'hôpital les plus fréquentes pour la Zone 2 (2013-2014)

Raisons d'admission à l'hôpital	# de cas	Taux par 10 000
1- Nouveau-né	747	42.7
2- MPOC (Maladie Chronique des Poumons)	634	36.3
3- Accouchement vaginal avec anesthésie et intervention obstétricale/gynécologique mineure	412	23.6
4- Insuffisance cardiaque sans cathéter	403	23.1
5- Pneumonie virale / non-spécifiée	391	22.4
6- Nouveau-né, 2500+ grammes, problèmes mineurs	363	20.8
7- Accouchement vaginal sans anesthésie	346	19.8
8- Remplacement du genou	343	19.6
9- Accouchement vaginal avec anesthésie et sans intervention obstétricale/gynécologique mineure	301	17.2
10- Soins palliatifs (fin de vie)	288	16.5

10 problèmes de santé chroniques de la Zone 2 (2011)

Problèmes de santé chroniques	Prévalence (%)
1 - Hypertension artérielle	25.6
2 - Arthrite	21.2
3 - Douleur chronique	15.6
4 - RGO (Reflux gastrique)	15.1
5 - Dépression	11.8
6 - Asthme	10.6
7 - Diabète	9.3
8 - Maladie cardiaque	8.4
9 - Cancer	7.8
10 - Emphysème ou MPOC	3.2

DÉTAILS SUR LA ZONE 2

Distribution d'âge de la population

Population totale = 175 059

0- 19 ans = 23%

20-39 ans = 23%

40-64 ans = 38%

65 + ans = 16%

Âge médian = 42.8

Langue parlée le plus souvent à la maison :

français = 1%

anglais = 95%

Population immigrante = 4.7%

Population autochtone = 1.8%

(source : Recensement 2011.

Statistique Canada)

Qu'est-ce qu'est le décès prématuré?

Le décès prématuré fait référence à des décès inopportuns qui ne devraient pas survenir en présence de soins de santé pertinents et efficaces ou de toute autre pratique, programme ou politique d'intervention en matière de santé publique. Il existe deux types de causes de décès prématurés :

- La mortalité évitable de causes pouvant être **prévenue** : Décès prématuré qui aurait potentiellement pu être prévenu, grâce à des efforts de prévention de base (ex. : dépistage, vaccination, habitudes de vie saines, qualité de l'air, etc.)

- La mortalité évitable de causes **traitables** : Décès prématuré qui aurait potentiellement pu être prévenu, grâce à des efforts de prévention secondaire ou tertiaire (ex. : traitement et interventions qui réduisent la mortalité liée à l'état de santé).

Les 5 principales causes de mortalité évitable de la Zone 2 :

1. Cancer du poumon
2. Cardiopathie ischémique
3. Maladie pulmonaire obstructive chronique
4. * Suicide
4. * Maladies cérébrovasculaire



New Brunswick Health Council | Conseil de la santé du Nouveau-Brunswick

Engage. Evaluate. Inform. Recommend.
Engager. Évaluer. Informer. Recommander.

Pavillon J.-Raymond-Frenette
100 rue des Aboiteaux Street, bureau/suite 2200
Moncton NB E1A 7R1

Telephone / Téléphone 506.869.6870
Fax / Télécopieur 506.869.6282
Toll-free / Sans frais 1.877.225.2521

www.nbhc.ca / www.csnb.ca

Zone 3 : Région de Fredericton et la vallée

RÉSULTATS DE SANTÉ DE LA POPULATION

		Zone 3 Hommes	Zone 3 Femmes	Zone 3 moyenne	N.-B. moyenne	Rang (Zone 3 vs. autres zones)	Tendance comparé au dernier portrait de la zone 3
Se croient en très bonne ou en excellente santé	(%, 2013)	60.8	50.2	55.3	54.0	● 2/7	▼
Se croient en très bonne ou en excellente santé mentale	(%, 2013)	69.4	65.7	67.5	66.7	● 3/7	▼
Douleurs ou maux qui empêchent de faire certaines activités (douleur physique ou émotionnelle)	(%, 2013)	10.1 ^E	24.3	17.5	16.3	● 4/7	▼
Satisfaction à l'égard de la vie, satisfait(e) ou très satisfait(e)	(%, 2013)	95.7	88.0	91.7	92.0	● 5/7	▼
Espérance de vie	(âge, 2007-2009)	77.2	82.0	79.6	80.2	● 4/7	▲
Faible poids à la naissance	(%, 2010-2012)	4.96	5.66	5.31	5.57	● 4/7	▼
Mortalité infantile	(taux par 1 000 naissances vivantes, 2010-2012)	5.11	2.92	4.01	3.38	1/4	▼
Décès prématuré dû aux maladies du cœur ou cérébrovasculaires (AVC)	(années de vie perdues, taux par 10 000, 2008-2012)	136.9	64.2	100.6	93.6	● 5/7	▼
Décès prématuré dû au cancer	(années de vie perdues, taux par 10 000, 2008-2012)	150.5	145.2	147.8	171.1	● 1/7	▲
Décès prématuré dû aux maladies respiratoires	(années de vie perdues, taux par 10 000, 2008-2012)	33.6	16.2	24.9	22.3	● 5/7	▲
Décès prématuré dû aux accidents	(années de vie perdues, taux par 10 000, 2008-2012)	102.5	37.2	69.9	70.9	● 2/7	▲
Décès prématuré dû aux suicides et blessures volontaires	(années de vie perdues, taux par 10 000, 2008-2012)	62.9	20.8	41.9	41.8	● 5/7	▲

DÉTERMINANTS DE LA SANTÉ

Services de santé - représentent 10 % des déterminants de la santé

A un médecin régulier	(%, 2013)	82.7	89.8	86.4	92.0	◆ 7/7	▼
Consulté un médecin dans les 12 derniers mois	(%, 2013)	75.5	80.1	77.9	79.6	◆ 6/7	▲
Consulté un dentiste dans les 12 derniers mois	(%, 2013)	--	--	64.9	63.6	● 2/7	▲
Hospitalisation évitable	(normalisés selon l'âge, taux par 100 000 habitants, 2012-2013)	432	389	410	425	● 3/7	▲
Été vacciné contre la grippe, pour les adultes de 65 ans et plus	(%, 2013)	73.1	69.6	71.1	65.2	● 2/7	▼
Passé un test Pap au cours des 3 dernières années, pour les femmes de 18 à 69 ans	(%, 2013)	--	70.4	70.4	73.5	◆ 7/7	▼
Passé une mammographie au cours des 2 dernières années, pour les femmes de 50 à 69 ans	(%, 2013)	--	72.6	72.6	75.5	● 5/7	▼
Évaluation globale de l'hôpital	(%, 2013)	74.2	69.5	71.6	75.4	◆ 7/7	▼
Satisfaction/Expérience avec les soins de santé globaux	(%, 2011)	61.7	58.3	59.9	61.5	● 5*/7	--

Comportements liés à la santé - représentent 40 % des déterminants de la santé

Activité physique pendant les loisirs, modérément actif ou actif	(%, 2013)	50.0	41.9	45.7	49.6	◆ 6/7	▼
Consommation de fruits et légumes, 5 fois ou plus par jour	(%, 2013)	28.2	36.4	32.5	35.9	◆ 6/7	▲
Adultes dont le poids est malsain (obèse)	(%, 2013)	24.9 ^E	30.6	27.8	25.9	◆ 6/7	▼
Consommation d'au moins 5 verres ou plus d'alcool en une même occasion, au moins une fois par mois depuis un an	(%, 2013)	38.4	11.4 ^E	24.3	25.1	● 3/7	▼
Se croient à un niveau de stress élevé	(%, 2013)	14.9 ^E	22.3	18.8	20.1	● 3/7	▲
Fume, tous les jours ou à l'occasion	(%, 2013)	26.9 ^E	18.7 ^E	22.6	21.8	● 3/7	▼
Infections transmises sexuellement (chlamydie génitale)	(taux brut par 10 000 habitants, 2013)	24.0	37.9	31.0	23.4	◆ 7/7	▼
Accouchements chez les adolescentes	(taux par 1 000 femmes, 2012)	--	18.0	18.0	20.2	● 4/7	▲
Porte toujours un casque à bicyclette	(%, 2013)	49.7	73.3	60.3	53.2	● 2/7	▼

Facteurs sociaux et économiques - représentent 40 % des déterminants de la santé

Sans diplôme d'études secondaires (25-64 ans)	(%, 2011)	14.0	11.1	12.5	16.8	● 1/7	--
Taux de chômage (15 ans et plus)	(%, 2013)	--	--	8.2	10.4	● 1/7	▲
Divorce	(%, 2011)	4.4	5.9	5.2	5.2	● 4/7	▲
Famille monoparentale (du total des familles du recensement en résidence privée)	(%, 2011)	3.1	11.6	14.5	16.1	● 2/7	▼
Faible revenu	(%, 2011)	15.1	17.6	16.4	17.2	● 2/7	--
Crime violent	(taux par 100 000 habitants, 2013)	--	--	--	1 232	--	--
Crime de dommages à la propriété	(taux par 100 000 habitants, 2013)	--	--	--	2 837	--	--
Taux des affaires de conduite avec facultés affaiblies (drogues ou alcool)	(taux par 100 000 habitants, 2013)	--	--	--	247	--	--
Sentiment d'appartenance à sa communauté assez fort ou très fort	(%, 2013)	70.4	65.5	67.8	71.3	◆ 6/7	▼

Environnement physique - représente 10 % des déterminants de la santé

Exposition à la fumée secondaire – à domicile	(%, 2013)	--	4.9 ^E	3.8 ^E	5.3	1/4	▲
Exposition à la fumée secondaire dans le dernier mois, dans un véhicule et/ou un endroit public	(%, 2013)	10.0 ^E	13.4 ^E	11.9 ^E	14.5	● 2/7	▲
Logements dont la qualité de l'air intérieur a été évaluée comme étant excellente, très bonne ou bonne	(%, 2011)	--	--	--	90.3	--	--
Logements ayant besoin de réparations majeures (Nouveau)	(%, 2011)	--	--	10.7	9.8	● 4/7	--

Évaluation du meilleur (1) au pire (10). Comprend toutes les provinces (10). ^E = Utilisées avec prudence, échantillon trop petit, * = une autre province a le même rang, -- = Données non disponibles, Gras = Indicateur mis à jour

Tendance comparé au dernier portrait de la santé de la population de la zone 3

- ▲ La valeur de l'indicateur de la zone c'est améliorée
- ▼ La valeur de l'indicateur de la zone est devenue moins bonne
- = La valeur de l'indicateur de la zone est restée la même
- Tendance n'est pas disponible

Rang de la zone dans le Nouveau-Brunswick

- Bon (rang 1, 2)
- Mise en garde (rang 3, 4, 5)
- ◆ Moins bon (rang 6, 7)

Zone 3 : Région de Fredericton et la vallée Portrait de la santé de la population 2014-2015

10 raisons d'admissions à l'hôpital les plus fréquentes pour la Zone 3 (2013-2014)

Raisons d'admission à l'hôpital	# de cas	Taux par 10 000
1- Nouveau-né	829	47.1
2- Maladie chronique des poumons (MPOC)	629	35.8
3- Accouchement vaginal sans anesthésie	451	25.6
4- Crise cardiaque (infarctus du myocarde)	424	24.1
5- Nouveau-né, 2500+ grammes, problèmes mineurs	389	22.1
6- Accouchement vaginal avec anesthésie et intervention obstétricale/gynécologique mineure	330	18.8
7- Remplacement du genou	315	17.9
8- Rythme cardiaque anormal (arythmie)	312	17.7
9- Fin de vie (soins palliatifs)	312	17.7
10- Angine / douleur à la poitrine	309	17.6

10 problèmes de santé chroniques de la Zone 3 (2011)

Problèmes de santé chroniques	Prévalence (%)
1 - Hypertension artérielle	24.4
2 - Arthrite	18.4
3 - RGO (Reflux gastrique)	17.0
4 - Douleur chronique	15.7
5 - Dépression	12.9
6 - Asthme	11.2
7 - Diabète	9.3
8 - Maladie cardiaque	7.9
9 - Cancer	6.6
10- Emphysème ou MPOC	2.6

DÉTAILS SUR LA ZONE 3

Distribution d'âge de la population
Population totale= 173 876
 0- 19 ans = **23%**
 20-39 ans = **26%**
 40-64 ans = **36%**
 65 + ans = **15%**
Âge médian = 41.1

Langue parlée le plus souvent à la maison :
 français = **3%**
 anglais = **93%**
Population immigrante = 5.3%
Population autochtone = 3.8%
 (source : Recensement 2011, Statistique Canada)

Qu'est-ce qu'est le décès prématuré?

Le décès prématuré fait référence à des décès inopportuns qui ne devraient pas survenir en présence de soins de santé pertinents et efficaces ou de toute autre pratique, programme ou politique d'intervention en matière de santé publique. Il existe deux types de causes de décès prématurés :

- La mortalité évitable de causes pouvant être **prévenue** : Décès prématuré qui aurait potentiellement pu être prévenu, grâce à des efforts de prévention de base (ex. : dépistage, vaccination, habitudes de vie saines, qualité de l'air, etc.)

- La mortalité évitable de causes **traitables** : Décès prématuré qui aurait potentiellement pu être prévenu, grâce à des efforts de prévention secondaire ou tertiaire (ex. : traitement et interventions qui réduisent la mortalité liée à l'état de santé).

Les 5 principales causes de mortalité évitable de la Zone 3 :

1. Cardiopathie ischémique
2. Cancer du poumon
3. Suicide
4. Maladie pulmonaire obstructive chronique
5. Accidents de transport



Zone 4 : Région de Madawaska / Nord-ouest

Zone 4
Hommes

Zone 4
Femmes

Zone 4
moyenne

N.-B.
moyenne

Rang
(Zone 4
vs. autres
zones)

Tendance
comparé
au
dernier
portrait
de la zone
4

RÉSULTATS DE SANTÉ DE LA POPULATION

Indicateur	(%, 2013)	Zone 4 Hommes	Zone 4 Femmes	Zone 4 moyenne	N.-B. moyenne	Rang (Zone 4 vs. autres zones)	Tendance
Se croient en très bonne ou en excellente santé	(%, 2013)	41.5	50.0	46.1	54.0	7/7	▼
Se croient en très bonne ou en excellente santé mentale	(%, 2013)	62.8	49.5	55.7	66.7	7/7	▼
Douleurs ou maux qui empêchent de faire certaines activités (douleur physique ou émotionnelle)	(%, 2013)	24.6 ^E	18.6 ^E	21.4 ^E	16.3	6/7	▼
Satisfaction à l'égard de la vie, satisfait(e) ou très satisfait(e)	(%, 2013)	87.8	82.1	84.8	92.0	7/7	▼
Espérance de vie (âge, 2007-2009)		76.8	81.6	79.3	80.2	6/7	▲
Faible poids à la naissance (taux par 1 000 naissances vivantes, 2010-2012)	(%, 2010-2012)	5.82	6.84	6.32	5.57	7/7	▼
Mortalité infantile (taux par 1 000 naissances vivantes, 2010-2012)		--	--	--	3.38	--	--
Décès prématuré dû aux maladies du coeur ou cérébrovasculaires (AVC) (années de vie perdues, taux par 10 000, 2008-2012)		130.4	32.9	81.5	93.6	3/7	▲
Décès prématuré dû au cancer (années de vie perdues, taux par 10 000, 2008-2012)		200.3	196.9	198.6	171.1	6/7	▲
Décès prématuré dû aux maladies respiratoires (années de vie perdues, taux par 10 000, 2008-2012)		20.7	15.9	18.3	22.3	3/7	▲
Décès prématuré dû aux accidents (années de vie perdues, taux par 10 000, 2008-2012)		116.9	33.8	75.2	70.9	5/7	▲
Décès prématuré dû aux suicides et blessures volontaires (années de vie perdues, taux par 10 000, 2008-2012)		85.5	23.3	54.3	41.8	6/7	▲

DÉTERMINANTS DE LA SANTÉ

Services de santé - représentent 10 % des déterminants de la santé

Indicateur	(%, 2013)	Zone 4 Hommes	Zone 4 Femmes	Zone 4 moyenne	N.-B. moyenne	Rang (Zone 4 vs. autres zones)	Tendance
A un médecin régulier	(%, 2013)	92.8	95.6	94.3	92.0	3*/7	▼
Consulté un médecin dans les 12 derniers mois	(%, 2013)	70.5	86.0	78.8	79.6	5/7	▼
Consulté un dentiste dans les 12 derniers mois	(%, 2013)	--	--	54.6	63.6	7/7	▼
Hospitalisation évitable (normalisés selon l'âge, taux par 100 000 habitants, 2012-2013)		530	444	485	425	5/7	▲
Étè vacciné contre la grippe, pour les adultes de 65 ans et plus	(%, 2013)	51.4 ^E	51.3 ^E	51.4 ^E	65.2	7/7	▼
Passé un test Pap au cours des 3 dernières années, pour les femmes de 18 à 69 ans	(%, 2013)	--	72.3	72.3	73.5	4/7	▲
Passé une mammographie au cours des 2 dernières années, pour les femmes de 50 à 69 ans	(%, 2013)	--	75.8	75.8	75.5	4/7	▼
Évaluation globale de l'hôpital	(%, 2013)	81.5	84.9	83.3	75.4	1/7	▲
Satisfaction/Expérience avec les soins de santé globaux	(%, 2011)	65.1	67.0	66.1	61.5	1/7	--

Comportements liés à la santé - représentent 40 % des déterminants de la santé

Indicateur	(%, 2013)	Zone 4 Hommes	Zone 4 Femmes	Zone 4 moyenne	N.-B. moyenne	Rang (Zone 4 vs. autres zones)	Tendance
Activité physique pendant les loisirs, modérément actif ou actif	(%, 2013)	59.0	40.5	49.0	49.6	4/7	▲
Consommation de fruits et légumes, 5 fois ou plus par jour	(%, 2013)	33.5	34.6 ^E	34.1	35.9	5/7	▼
Adultes dont le poids est malsain (obèse)	(%, 2013)	30.0 ^E	23.4 ^E	26.5	25.9	5/7	▲
Consommation d'au moins 5 verres ou plus d'alcool en une même occasion, au moins une fois par mois depuis un an	(%, 2013)	36.9 ^E	17.1 ^E	26.1	25.1	6/7	▼
Se croient à un niveau de stress élevé	(%, 2013)	19.2 ^E	35.9 ^E	27.9	20.1	7/7	▼
Fume, tous les jours ou à l'occasion	(%, 2013)	23.0 ^E	26.5 ^E	24.9	21.8	5/7	▲
Infections transmises sexuellement (chlamydie génitale) (taux brut par 10 000 habitants, 2013)		7.1	16.0	11.6	23.4	2/7	▲
Accouchements chez les adolescentes (taux par 1 000 femmes, 2012)		--	16.6	16.6	20.2	3/7	▼
Porte toujours un casque à bicyclette	(%, 2013)	35.5 ^E	--	34.6 ^E	53.2	6/7	▼

Facteurs sociaux et économiques - représentent 40 % des déterminants de la santé

Indicateur	(%, 2011)	Zone 4 Hommes	Zone 4 Femmes	Zone 4 moyenne	N.-B. moyenne	Rang (Zone 4 vs. autres zones)	Tendance
Sans diplôme d'études secondaires (25-64 ans)	(%, 2011)	23.7	22.2	23.0	16.8	5/7	--
Taux de chômage (15 ans et plus)	(%, 2013)	--	--	12.0	10.4	4/7	▼
Divorce	(%, 2011)	4.2	4.3	4.3	5.2	2/7	▲
Famille monoparentale (du total des familles du recensement en résidence privée)	(%, 2011)	3.3	10.7	14.0	16.1	1/7	▼
Faible revenu (Nouvelle définition)	(%, 2011)	18.1	22.3	20.2	17.2	5/7	--
Crime violent (taux par 100 000 habitants, 2013)		--	--	--	1 232	--	--
Crime de dommages à la propriété (taux par 100 000 habitants, 2013)		--	--	--	2 837	--	--
Taux des affaires de conduite avec facultés affaiblies (drogues ou alcool) (taux par 100 000 habitants, 2013)		--	--	--	247	--	--
Sentiment d'appartenance à sa communauté assez fort ou très fort	(%, 2013)	70.4	71.5	71.0	71.3	4/7	▼

Environnement physique - représente 10 % des déterminants de la santé

Indicateur	(%, 2013)	Zone 4 Hommes	Zone 4 Femmes	Zone 4 moyenne	N.-B. moyenne	Rang (Zone 4 vs. autres zones)	Tendance
Exposition à la fumée secondaire - à domicile	(%, 2013)	--	--	--	5.3	--	--
Exposition à la fumée secondaire dans le dernier mois, dans un véhicule et/ou un endroit public	(%, 2013)	--	--	9.3 ^E	14.5	1/7	▲
Logements dont la qualité de l'air intérieur a été évaluée comme étant excellente, très bonne ou bonne	(%, 2011)	--	--	--	90.3	--	--
Logements ayant besoin de réparations majeures (Nouveau)	(%, 2011)	--	--	8.9	9.8	2/7	--

Évaluation du meilleur (1) au pire (7). Comprend toutes les zones de santé (7). ^E = Utilisées avec prudence, échantillon trop petit, * = une autre zone à le même rang, -- = Données non disponibles, Gras = Indicateur mis à jour

Tendance comparé au dernier portrait de la santé de la population de la zone 4

- ▲ La valeur de l'indicateur de la zone c'est améliorée
- ▼ La valeur de l'indicateur de la zone est devenue moins bonne
- = La valeur de l'indicateur de la zone est restée la même
- Tendance n'est pas disponible

Rang de la zone dans le Nouveau-Brunswick

- Bon (rang 1, 2)
- Mise en garde (rang 3, 4, 5)
- ◆ Moins bon (rang 6, 7)

Zone 4 : Région de Madawaska / Nord-ouest Portrait de la santé de la population 2014-2015

10 raisons d'admissions à l'hôpital les plus fréquentes pour la Zone 4 (2013-2014)

Raisons d'admission à l'Hôpital	# de cas	Taux par 10 000
1- Maladie chronique des poumons (MPOC)	311	64.2
2- Nouveau-né	199	41.1
3- Rythme cardiaque anormal (arythmie)	170	35.1
4- Facteur de stress / trouble de l'adaptation	165	34.1
5- Épisode dépressif sans électrochocs	136	28.1
6- Crise cardiaque (infarctus du myocarde)	129	26.6
7- Accouchement vaginal avec anesthésie et sans intervention obstétricale/gynécologique mineure	125	25.8
8- Inflammation de l'intestin grêle (entérite)	124	25.6
9- Récupération après une maladie	118	24.4
10- Fin de vie(soins palliatifs)	118	24.4

10 problèmes de santé chroniques de la Zone 4 (2011)

Problèmes de santé chroniques	Prévalence (%)
1- Hypertension artérielle	25.6
2- Douleur chronique	16.7
3- Arthrite	15.8
4- RGO (Reflux gastrique)	15.4
5- Dépression	11.5
6- Maladie cardiaque	11.1
7- Diabète	9.0
8- Asthme	7.8
9- Cancer	5.6
10- Emphysème ou MPOC	3.9

DÉTAILS SUR LA ZONE 4

Distribution d'âge de la population

Population Totale= 48 998

0- 19 ans = 20%

20-39 ans = 22%

40-64 ans = 42%

65 + ans = 17%

Âge médian = 46.6

Langue parlée le plus souvent

à la maison :

français = 88.4%

anglais = 7.7%

Population immigrante = 3.5%

Population autochtone = 1.7%

(source : Recensement 2011,

Statistique Canada)

Qu'est-ce qu'est le décès prématuré?

Le décès prématuré fait référence à des décès inopportuns qui ne devraient pas survenir en présence de soins de santé pertinents et efficaces ou de toute autre pratique, programme ou politique d'intervention en matière de santé publique. Il existe deux types de causes de décès prématurés :

- La mortalité évitable de causes pouvant être **prévenue** : Décès prématuré qui aurait potentiellement pu être prévenu, grâce à des efforts de prévention de base (ex. : dépistage, vaccination, habitudes de vie saines, qualité de l'air, etc.)

- La mortalité évitable de causes **traitables** : Décès prématuré qui aurait potentiellement pu être prévenu, grâce à des efforts de prévention secondaire ou tertiaire (ex. : traitement et interventions qui réduisent la mortalité liée à l'état de santé).

Les 5 principales causes de mortalité évitable de la Zone 4 :

1. Cancer du poumon
2. Cardiopathie ischémique
3. Suicide
4. Cancer colorectal
5. Accidents de transport



New Brunswick Health Council | Conseil de la santé du Nouveau-Brunswick

Engage. Evaluate. Inform. Recommend.
Engager. Évaluer. Informer. Recommander.

Pavillon J.-Raymond-Frenette
100 rue des Aboiteaux Street, bureau/suite 2200
Moncton NB E1A 7R1

Telephone / Téléphone 506.869.6870
Fax / Télécopieur 506.869.6282
Toll-free / Sans frais 1.877.225.2521

www.nbhc.ca / www.csnb.ca

Zone 5 : Région de Restigouche

Zone 5
Hommes

Zone 5
Femmes

Zone 5
moyenne

N.-B.
moyenne

Rang
(Zone 5
vs. autres
zones)

Tendance
comparé
au
dernier
portrait
de la zone
5

RÉSULTATS DE SANTÉ DE LA POPULATION

Indicateur	(%, 2013)	Zone 5 Hommes	Zone 5 Femmes	Zone 5 moyenne	N.-B. moyenne	Rang (Zone 5 vs. autres zones)	Tendance
Se croient en très bonne ou en excellente santé	(%, 2013)	59.4	45.3	52.7	54.0	● 3/7	▲
Se croient en très bonne ou en excellente santé mentale	(%, 2013)	62.3	64.2	63.2	66.7	◆ 6/7	▲
Douleurs ou maux qui empêchent de faire certaines activités (douleur physique ou émotionnelle)	(%, 2013)	16.3 ^E	30.6	23.1	16.3	◆ 7/7	▼
Satisfaction à l'égard de la vie, satisfait(e) ou très satisfait(e)	(%, 2013)	87.3	90.7	89.0	92.0	◆ 6/7	▼
Espérance de vie	(âge, 2007-2009)	74.7	82.2	78.6	80.2	◆ 7/7	▼
Faible poids à la naissance	(%, 2010-2012)	4.2	5.1	4.6	5.6	● 1/7	▲
Mortalité infantile	(taux par 1 000 naissances vivantes, 2010-2012)	--	--	--	3.4	--	--
Décès prématuré dû aux maladies du cœur ou cérébrovasculaires (AVC)	(années de vie perdues, taux par 10 000, 2008-2012)	194.5	88.3	140.8	93.6	◆ 7/7	▼
Décès prématuré dû au cancer	(années de vie perdues, taux par 10 000, 2008-2012)	242.5	157.4	199.5	171.1	◆ 7/7	▼
Décès prématuré dû aux maladies respiratoires	(années de vie perdues, taux par 10 000, 2008-2012)	44.9	18.4	31.5	22.3	◆ 7/7	▼
Décès prématuré dû aux accidents	(années de vie perdues, taux par 10 000, 2008-2012)	168.7	35.8	101.5	70.9	◆ 7/7	▼
Décès prématuré dû aux suicides et blessures volontaires	(années de vie perdues, taux par 10 000, 2008-2012)	95.2	47.9	71.3	41.8	◆ 7/7	▼

DÉTERMINANTS DE LA SANTÉ

Services de santé - représentent 10 % des déterminants de la santé

Indicateur	(%, 2013)	Zone 5 Hommes	Zone 5 Femmes	Zone 5 moyenne	N.-B. moyenne	Rang (Zone 5 vs. autres zones)	Tendance
A un médecin régulier	(%, 2013)	95.5	98.2	96.8	92.0	● 1/7	▲
Consulté un médecin dans les 12 derniers mois	(%, 2013)	80.3	83.2	81.7	79.6	● 3/7	▼
Consulté un dentiste dans les 12 derniers mois	(%, 2013)	--	--	62.7	63.6	● 4/7	▲
Hospitalisation évitable	(normalisés selon l'âge, taux par 100 000 habitants, 2012-2013)	663	653	660	425	◆ 7/7	▼
Été vacciné contre la grippe, pour les adultes de 65 ans et plus	(%, 2013)	59.2 ^E	63.7	61.7	65.2	● 5/7	▲
Passé un test Pap au cours des 3 dernières années, pour les femmes de 18 à 69 ans	(%, 2013)	--	70.7	70.7	73.5	◆ 6/7	▲
Passé une mammographie au cours des 2 dernières années, pour les femmes de 50 à 69 ans	(%, 2013)	--	71.4	71.4	75.5	◆ 6/7	▼
Évaluation globale de l'hôpital	(%, 2013)	77.8	72.6	75.3	75.4	● 4/7	▲
Satisfaction/Expérience avec les soins de santé globaux	(%, 2011)	64.1	56.0	59.8	61.5	◆ 7/7	--

Comportements liés à la santé - représentent 40 % des déterminants de la santé

Indicateur	(%, 2013)	Zone 5 Hommes	Zone 5 Femmes	Zone 5 moyenne	N.-B. moyenne	Rang (Zone 5 vs. autres zones)	Tendance
Activité physique pendant les loisirs, modérément actif ou actif	(%, 2013)	60.5	41.9	51.5	49.6	● 2/7	▲
Consommation de fruits et légumes, 5 fois ou plus par jour	(%, 2013)	34.8 ^E	40.9 ^E	37.8	35.9	● 2/7	▲
Adultes dont le poids est malsain (obèse)	(%, 2013)	20.8 ^E	24.5 ^E	22.7 ^E	25.9	● 1/7	▲
Consommation d'au moins 5 verres ou plus d'alcool en une même occasion, au moins une fois par mois depuis un an	(%, 2013)	23.9 ^E	--	21.2 ^E	25.1	● 2/7	▲
Se croient à un niveau de stress élevé	(%, 2013)	24.3 ^E	22.5 ^E	23.4 ^E	20.1	◆ 6/7	▲
Fume, tous les jours ou à l'occasion	(%, 2013)	30.5 ^E	28.4 ^E	29.5	21.8	◆ 7/7	▼
Infections transmises sexuellement (chlamydie génitale)	(taux brut par 10 000 habitants, 2013)	7.8	13.4	10.7	23.4	● 1/7	▲
Accouchements chez les adolescentes	(taux par 1 000 femmes, 2012)	--	15.4	15.4	20.2	● 2/7	▲
Porte toujours un casque à bicyclette	(%, 2013)	43.0	--	37.9 ^E	53.2	● 4*/7	▲

Facteurs sociaux et économiques - représentent 40 % des déterminants de la santé

Indicateur	(%, 2011)	Zone 5 Hommes	Zone 5 Femmes	Zone 5 moyenne	N.-B. moyenne	Rang (Zone 5 vs. autres zones)	Tendance
Sans diplôme d'études secondaires (25-64 ans)	(%, 2011)	26.7	23.9	25.3	16.8	◆ 6/7	--
Taux de chômage (15 ans et plus)	(%, 2013)	--	--	12.6	10.4	● 5/7	▲
Divorce	(%, 2011)	5.1	5.6	5.3	5.2	◆ 6/7	▲
Famille monoparentale (du total des familles du recensement en résidence privée)	(%, 2011)	3.7	14.5	18.2	16.1	● 5/7	▲
Faible revenu	(%, 2011)	22.9	27.6	25.3	17.2	◆ 7/7	--
Crime violent	(taux par 100 000 habitants, 2013)	--	--	--	1 232	--	--
Crime de dommages à la propriété	(taux par 100 000 habitants, 2013)	--	--	--	2 837	--	--
Taux des affaires de conduite avec facultés affaiblies (drogues ou alcool)	(taux par 100 000 habitants, 2013)	--	--	--	247	--	--
Sentiment d'appartenance à sa communauté assez fort ou très fort	(%, 2013)	72.1	75.3	73.6	71.3	● 3/7	▲

Environnement physique - représente 10 % des déterminants de la santé

Indicateur	(%, 2013)	Zone 5 Hommes	Zone 5 Femmes	Zone 5 moyenne	N.-B. moyenne	Rang (Zone 5 vs. autres zones)	Tendance
Exposition à la fumée secondaire – à domicile	(%, 2013)	--	--	--	5.3	--	--
Exposition à la fumée secondaire dans le dernier mois, dans un véhicule et/ou un endroit public	(%, 2013)	19.9 ^E	--	12.4 ^E	14.5	● 3/7	▼
Logements dont la qualité de l'air intérieur a été évaluée comme étant excellente, très bonne ou bonne	(%, 2011)	--	--	--	90.3	--	--
Logements ayant besoin de réparations majeures (Nouveau)	(%, 2011)	--	--	11.0	9.8	● 5/7	--

Évaluation du meilleur (1) au pire (7). Comprend toutes les zones de santé (7). ^E = Utilisées avec prudence, échantillon trop petit, * = une autre zone a le même rang, -- = Données non disponibles, Gras = Indicateur mis à jour

Tendance comparé au dernier portrait de la santé de la population de la zone 5

- ▲ La valeur de l'indicateur de la zone c'est améliorée
- ▼ La valeur de l'indicateur de la zone est devenue moins bonne
- = La valeur de l'indicateur de la zone est restée la même
- Tendence n'est pas disponible

Rang de la zone dans le Nouveau-Brunswick

- Bon (rang 1, 2)
- Mise en garde (rang 3, 4, 5)
- ◆ Moins bon (rang 6, 7)

Zone 5 : Région de Restigouche

Portrait de la santé de la population

2014-2015

10 raisons d'admissions à l'hôpital les plus fréquentes pour la Zone 5 (2013-2014)

Raisons d'admission à l'Hôpital	# de cas	Taux par 10 000
1- Maladie chronique des poumons (MPOC)	211	80.4
2- Crise cardiaque (Infarctus du myocarde)	155	59.1
3- Rythme cardiaque anormal (arythmie)	100	38.1
4- Signes et symptômes généraux	96	36.6
5- Insuffisance cardiaque sans cathéter	93	35.4
6- Récupération après une maladie	91	34.7
7- Épisode dépressif sans électrochocs	89	33.9
8- Fin de vie (soins palliatifs)	88	33.5
9- Inflammation de l'intestin grêle (entérite)	87	33.1
10- Nouveau-né	77	29.3

10 problèmes de santé chroniques de la Zone 5 (2011)

Problèmes de santé chroniques	Prévalence (%)
1 - Hypertension artérielle	32.0
2 - Arthrite	20.9
3 - RGO (Reflux gastrique)	18.6
4 - Douleur chronique	17.0
5 - Dépression	14.0
6 - Diabète	10.3
7 - Asthme	9.6
8 - Maladie cardiaque	8.7
9 - Cancer	7.5
10 - Trouble de l'humeur autre que la dépression	4.0

DÉTAILS SUR LA ZONE 5

Distribution d'âge de la population

Population totale = 27 897

0- 19 ans = 18%

20-39 ans = 18%

40-64 ans = 43%

65 + ans = 21%

Âge médian = 49.3

Langue parlée le plus souvent à la maison :

français = 51.1%

anglais = 43.8%

Population immigrant = 1.4%

Population autochtone = 4.7%

(source : Recensement 2011, Statistique Canada)

Qu'est-ce qu'est le décès prématuré?

Le décès prématuré fait référence à des décès inopportuns qui ne devraient pas survenir en présence de soins de santé pertinents et efficaces ou de toute autre pratique, programme ou politique d'intervention en matière de santé publique. Il existe deux types de causes de décès prématurés :

- La mortalité évitable de causes pouvant être **prévenue** : Décès prématuré qui aurait potentiellement pu être prévenu, grâce à des efforts de prévention de base (ex. : dépistage, vaccination, habitudes de vie saines, qualité de l'air, etc.)

- La mortalité évitable de causes **traitables** : Décès prématuré qui aurait potentiellement pu être prévenu, grâce à des efforts de prévention secondaire ou tertiaire (ex. : traitement et interventions qui réduisent la mortalité liée à l'état de santé).

Les 5 principales causes de mortalité évitable de la Zone 5 :

1. Cancer du poumon
2. Cardiopathie ischémique
3. Suicide
4. Maladies cérébrovasculaires
5. Maladie pulmonaire obstructive chronique



New Brunswick Health Council | Conseil de la santé du Nouveau-Brunswick

Engage. Evaluate. Inform. Recommend.
Engager. Évaluer. Informer. Recommander.

Pavillon J.-Raymond-Frenette
100 rue des Aboiteaux Street, bureau/suite 2200
Moncton NB E1A 7R1

Telephone / Téléphone 506.869.6870
Fax / Télécopieur 506.869.6282
Toll-free / Sans frais 1.877.225.2521

www.nbhcc.ca / www.csnb.ca

Zone 6: Région de Bathurst / Péninsule acadienne

Zone 6 Hommes	Zone 6 Femmes	Zone 6 moyenne	N.-B. moyenne	Rang (Zone 6 vs. autres zones)	Tendance comparé au dernier portrait de la zone 6
---------------	---------------	----------------	---------------	--------------------------------	---

RÉSULTATS DE SANTÉ DE LA POPULATION

Se croient en très bonne ou en excellente santé	(%, 2013)	54.8	48.2	51.7	54.0	● 5/7	▲
Se croient en très bonne ou en excellente santé mentale	(%, 2013)	64.1	65.7	64.9	66.7	● 5/7	▼
Douleurs ou malaises qui empêchent de faire certaines activités (douleur physique ou émotionnelle)	(%, 2013)	--	11.1 ^E	10.3 ^E	16.3	● 1/7	▲
Satisfaction à l'égard de la vie, satisfait(e) ou très satisfait(e)	(%, 2013)	92.8	90.6	91.8	92.0	● 4/7	▼
Espérance de vie	(âge, 2007-2009)	78.9	83.8	81.3	80.2	● 2/7	▼
Faible poids à la naissance	(%, 2010-2012)	4.4	6.0	5.2	5.6	● 3/7	▲
Mortalité infantile	(taux par 1 000 naissances vivantes, 2010-2012)	--	--	--	3.4	--	--
Décès prématuré dû aux maladies du coeur ou cérébrovasculaires (AVC)	(années de vie perdues, taux par 10 000, 2008-2012)	136.7	45.2	90.9	93.6	● 4/7	▼
Décès prématuré dû au cancer	(années de vie perdues, taux par 10 000, 2008-2012)	195.2	156.1	175.6	171.1	● 3/7	▲
Décès prématuré dû aux maladies respiratoires	(années de vie perdues, taux par 10 000, 2008-2012)	16.6	13.8	15.2	22.3	● 1/7	▲
Décès prématuré dû aux accidents	(années de vie perdues, taux par 10 000, 2008-2012)	117.9	51.2	84.5	70.9	◆ 6/7	▼
Décès prématuré dû aux suicides et blessures volontaires	(années de vie perdues, taux par 10 000, 2008-2012)	64.2	16.7	40.4	41.8	● 4/7	▼

DÉTERMINANTS DE LA SANTÉ

Services de santé - représentent 10 % des déterminants de la santé

A un médecin régulier	(%, 2013)	91.7	96.3	93.9	92.0	● 5/7	▼
Consulté un médecin dans les 12 derniers mois	(%, 2013)	72.5	83.0	77.5	79.6	◆ 7/7	▼
Consulté un dentiste dans les 12 derniers mois	(%, 2013)	--	--	60.9	63.6	● 5/7	▲
Hospitalisation évitable	(normalisés selon l'âge, taux par 100 000 habitants, 2012-2013)	473	437	454	425	● 4/7	▲
Été vacciné contre la grippe, pour les adultes de 65 ans et plus	(%, 2013)	64.0	42.4 ^E	52.8	65.2	◆ 6/7	▼
Passé un test Pap au cours des 3 dernières années, pour les femmes de 18 à 69 ans	(%, 2013)	--	81.2	81.2	73.5	● 1/7	▲
Passé une mammographie au cours des 2 dernières années, pour les femmes de 50 à 69 ans	(%, 2013)	--	86.3	86.3	75.5	● 2/7	▲
Évaluation globale de l'hôpital	(%, 2013)	79.2	78.5	78.8	75.4	● 2/7	▲
Satisfaction/Expérience avec les soins de santé globaux	(%, 2011)	65.2	63.1	64.1	61.5	● 3/7	--

Comportements liés à la santé - représentent 40 % des déterminants de la santé

Activité physique pendant les loisirs, modérément actif ou actif	(%, 2013)	53.7	38.6	46.5	49.6	● 5/7	▼
Consommation de fruits et légumes, 5 fois ou plus par jour	(%, 2013)	40.4	45.9	43.1	35.9	● 1/7	▼
Adultes dont le poids est malsain (obèse)	(%, 2013)	25.4 ^E	24.1	24.8	25.9	● 2/7	▼
Consommation d'au moins 5 verres ou plus d'alcool en une même occasion, au moins une fois par mois depuis un an	(%, 2013)	35.9 ^E	12.2 ^E	24.8 ^E	25.1	● 4/7	▼
Se croient à un niveau de stress élevé	(%, 2013)	--	13.7 ^E	15.0 ^E	20.1	● 1/7	▼
Fume, tous les jours ou à l'occasion	(%, 2013)	27.7 ^E	19.8 ^E	24.0 ^E	21.8	● 4/7	▼
Infections transmises sexuellement (chlamydie génitale)	(taux brut par 10 000 habitants, 2013)	10.0	26.2	18.2	23.4	● 4/7	▲
Accouchements chez les adolescentes	(taux par 1 000 femmes, 2012)	--	13.9	13.9	20.2	● 1/7	▲
Porte toujours un casque à bicyclette	(%, 2013)	33.6 ^E	43.8 ^E	37.9 ^E	53.2	● 4*/7	▼

Facteurs sociaux et économiques - représentent 40 % des déterminants de la santé

Sans diplôme d'études secondaires (25-64 ans)	(%, 2011)	35.7	29.7	28.9	16.8	◆ 7/7	--
Taux de chômage (15 ans et plus)	(%, 2013)	--	--	17.1	10.4	◆ 6/7	▼
Divorce	(%, 2011)	4.2	4.4	4.3	5.2	● 1/7	▲
Famille monoparentale (du total des familles du recensement en résidence privée)	(%, 2011)	4.2	14.4	18.6	16.1	◆ 7/7	▲
Faible revenu	(%, 2011)	19.3	23.4	21.4	17.2	◆ 6/7	--
Crime violent	(taux par 100 000 habitants, 2013)	--	--	--	1 232	--	--
Crime de dommages à la propriété	(taux par 100 000 habitants, 2013)	--	--	--	2 837	--	--
Taux des affaires de conduite avec facultés affaiblies (drogues ou alcool)	(taux par 100 000 habitants, 2013)	--	--	--	247	--	--
Sentiment d'appartenance à sa communauté assez fort ou très fort	(%, 2013)	66.0	75.0	70.3	71.3	● 5/7	▲

Environnement physique - représente 10 % des déterminants de la santé

Exposition à la fumée secondaire - à domicile	(%, 2013)	--	--	6.2 ^E	5.3	4/4	--
Exposition à la fumée secondaire dans le dernier mois, dans un véhicule et/ou un endroit public	(%, 2013)	--	17.2 ^E	13.1 ^E	14.5	● 4/7	▼
Logements dont la qualité de l'air intérieur a été évaluée comme étant excellente, très bonne ou bonne	(%, 2011)	--	--	--	90.3	--	--
Logements ayant besoin de réparations majeures (Nouveau)	(%, 2011)	--	--	12.1	9.8	◆ 7/7	--

Évaluation du meilleur (1) au pire (7). Comprend toutes les zones de santé (7). ^E = Utilisées avec prudence, échantillon trop petit, * = une autre zone a le même rang, -- = Données non disponibles, Gras = Indicateur mis à jour

Tendance comparé au dernier portrait de la santé de la population de la zone 6

- ▲ La valeur de l'indicateur de la zone s'est améliorée
- ▼ La valeur de l'indicateur de la zone est devenue moins bonne
- = La valeur de l'indicateur de la zone est restée la même
- Tendance n'est pas disponible

Rang de la zone dans le Nouveau-Brunswick

- Bon (rang 1, 2)
- Mise en garde (rang 3, 4, 5)
- ◆ Moins bon (rang 6, 7)



Zone 6 : Région de Bathurst / Péninsule acadienne

Portrait de la santé de la population 2014-2015

10 raisons d'admissions à l'hôpital les plus fréquentes pour la Zone 6 (2013-2014)

Raisons d'admission à l'hôpital	# de cas	Taux par 10 000
1- Maladie chronique des poumons (MPOC)	348	45.4
2- En attente de placement	231	30.2
3- Crise cardiaque (Infarctus du myocarde)	222	29.0
4- Nouveau-né	218	28.5
5- Pneumonie virale / non-spécifiée	210	27.4
6- Fin de vie (soins palliatifs)	193	25.2
7- Inflammation de l'intestin grêle (entérite)	186	24.3
8- Hystérectomie sans cancer	171	22.3
9- Rythme cardiaque anormal (arythmie)	163	21.3
10- Insuffisance cardiaque sans cathéter	142	18.5

10 problèmes de santé chroniques de la Zone 6 (2011)

Problèmes de santé chroniques	Prévalence (%)
1 - Hypertension artérielle	28.1
2 - Arthrite	16.3
3 - RGO (Reflux gastrique)	15.3
4 - Douleur chronique	13.7
5 - Dépression	13.1
6 - Asthme	12.0
7 - Diabète	9.7
8 - Maladie cardiaque	8.7
9 - Cancer	7.0
10 - Trouble de l'humeur autre que la dépression	2.6

DÉTAILS SUR LA ZONE 6

Distribution d'âge de la population
Population totale = 76 816

0- 19 ans = 18%
20-39 ans = 20%
40-64 ans = 43%
65 + ans = 19%

Âge médian = 47.9

Langue parlée le plus souvent à la maison :

français = 80.7%
anglais = 16.5%

Population immigrante = 0.8%
Population autochtone = 2.7%

(source : Recensement 2011, Statistique Canada)

Qu'est-ce qu'est le décès prématuré?

Le décès prématuré fait référence à des décès inopportuns qui ne devraient pas survenir en présence de soins de santé pertinents et efficaces ou de toute autre pratique, programme ou politique d'intervention en matière de santé publique. Il existe deux types de causes de décès prématurés :

- La mortalité évitable de causes pouvant être **prévenue** : Décès prématuré qui aurait potentiellement pu être prévenu, grâce à des efforts de prévention de base (ex. : dépistage, vaccination, habitudes de vie saines, qualité de l'air, etc.)

- La mortalité évitable de causes **traitables** : Décès prématuré qui aurait potentiellement pu être prévenu, grâce à des efforts de prévention secondaire ou tertiaire (ex. : traitement et interventions qui réduisent la mortalité liée à l'état de santé).

Les 5 principales causes de mortalité évitable de la Zone 6 :

1. Cancer du poumon
2. Cardiopathie ischémique
3. Accident du transport
4. Cancer du sein
5. Suicide

Zone 7 : Région de Miramichi

	Zone 7 Hommes	Zone 7 Femmes	Zone 7 moyenne	N.-B. moyenne	Rang (Zone 7 vs. autres zones)	Tendance comparé au dernier portrait de la zone 7
--	---------------	---------------	----------------	---------------	--------------------------------	---

RÉSULTATS DE SANTÉ DE LA POPULATION

Se croient en très bonne ou en excellente santé	(%, 2013)	52.3	49.5	50.7	54.0	◆ 6/7	▼
Se croient en très bonne ou en excellente santé mentale	(%, 2013)	68.4	67.4	67.9	66.7	● 2/7	▲
Douleurs ou maux qui empêchent de faire certaines activités (douleur physique ou émotionnelle)	(%, 2013)	22.7 ^E	19.9 ^E	21.1	16.3	● 5/7	▼
Satisfaction à l'égard de la vie, satisfait(e) ou très satisfait(e)	(%, 2013)	89.8	94.7	92.6	92.0	● 3/7	▼
Espérance de vie	(âge, 2007-2009)	76.9	82.6	79.7	80.2	● 3/7	▼
Faible poids à la naissance	(%, 2010-2012)	6.2	5.5	5.83	5.6	● 5/7	▲
Mortalité infantile	(taux par 1 000 naissances vivantes, 2010-2012)	--	--	4.5	3.4	4/4	▲
Décès prématuré dû aux maladies du coeur ou cérébrovasculaires (AVC)	(années de vie perdues, taux par 10 000, 2008-2012)	116.8	39.1	78.0	93.6	● 2/7	▲
Décès prématuré dû au cancer	(années de vie perdues, taux par 10 000, 2008-2012)	204.5	189.8	197.2	171.1	● 5/7	▲
Décès prématuré dû aux maladies respiratoires	(années de vie perdues, taux par 10 000, 2008-2012)	23.1	17.8	20.5	22.3	● 4/7	▲
Décès prématuré dû aux accidents	(années de vie perdues, taux par 10 000, 2008-2012)	109.5	35.6	72.6	70.9	● 4/7	▲
Décès prématuré dû aux suicides et blessures volontaires	(années de vie perdues, taux par 10 000, 2008-2012)	68.6	1.8	35.3	41.8	● 1/7	▼

DÉTERMINANTS DE LA SANTÉ

Services de santé - représentent 10 % des déterminants de la santé

A un médecin régulier	(%, 2013)	94.6	94.9	94.8	92.0	● 2/7	▼
Consulté un médecin dans les 12 derniers mois	(%, 2013)	79.6	85.9	83.1	79.6	● 1/7	▲
Consulté un dentiste dans les 12 derniers mois	(%, 2013)	--	--	59.8	63.6	◆ 6/7	▲
Hospitalisation évitable	(normalisés selon l'âge, taux par 100 000 habitants, 2012-2013)	611	443	525	425	◆ 6/7	▲
Été vacciné contre la grippe, pour les adultes de 65 ans et plus	(%, 2013)	75.3	71.8	73.4	65.2	● 1/7	▲
Passé un test Pap au cours des 3 dernières années, pour les femmes de 18 à 69 ans	(%, 2013)	--	73.8	73.8	73.5	● 3/7	▲
Passé une mammographie au cours des 2 dernières années, pour les femmes de 50 à 69 ans	(%, 2013)	--	93.6	93.6	75.5	● 1/7	▲
Évaluation globale de l'hôpital	(%, 2013)	77.4	77.8	77.6	75.4	● 3/7	▲
Satisfaction/Expérience avec les soins de santé globaux	(%, 2011)	64.3	64.9	64.6	61.5	● 2/7	--

Comportements liés à la santé - représentent 40 % des déterminants de la santé

Activité physique pendant les loisirs, modérément actif ou actif	(%, 2013)	45.1	42.8	43.8	49.6	◆ 7/7	▼
Consommation de fruits et légumes, 5 fois ou plus par jour	(%, 2013)	16.9 ^E	42.3	31.5	35.9	◆ 7/7	▼
Adultes dont le poids est malsain (obèse)	(%, 2013)	25.9 ^E	30.0 ^E	28.2	25.9	◆ 7/7	▲
Consommation d'au moins 5 verres ou plus d'alcool en une même occasion, au moins une fois par mois depuis un an	(%, 2013)	32.7 ^E	10.2 ^E	20.0^E	25.1	● 1/7	▲
Se croient à un niveau de stress élevé	(%, 2013)	--	17.6 ^E	16.3^E	20.1	● 2/7	▼
Fume, tous les jours ou à l'occasion	(%, 2013)	30.8 ^E	23.6 ^E	26.8	21.8	◆ 6/7	▼
Infections transmises sexuellement (chlamydie génitale)	(taux brut par 10 000 habitants, 2013)	5.6	19.6	12.7	23.4	● 3/7	▲
Accouchements chez les adolescentes	(taux par 1 000 femmes, 2012)	--	19.8	19.8	20.2	● 5/7	▲
Porte toujours un casque à bicyclette	(%, 2013)	--	--	26.0^E	53.2	◆ 7/7	▼

Facteurs sociaux et économiques - représentent 40 % des déterminants de la santé

Sans diplôme d'études secondaires (25-64 ans)	(%, 2011)	24.6	18.8	21.5	16.8	● 4/7	--
Taux de chômage (15 ans et plus)	(%, 2013)	--	--	18.2	10.4	◆ 7/7	▲
Divorce	(%, 2011)	4.1	4.7	4.4	5.2	● 3/7	▲
Famille monoparentale (du total des familles du recensement en résidence privée)	(%, 2011)	3.8	14.6	18.3	16.1	◆ 6/7	▼
Faible revenu	(%, 2011)	14.4	18.8	16.7	17.2	● 3/7	--
Crime violent	(taux par 100 000 habitants, 2013)	--	--	--	1 232	--	--
Crime de dommages à la propriété	(taux par 100 000 habitants, 2013)	--	--	--	2 837	--	--
Taux des affaires de conduite avec facultés affaiblies (drogues ou alcool)	(taux par 100 000 habitants, 2013)	--	--	--	247	--	--
Sentiment d'appartenance à sa communauté assez fort ou très fort	(%, 2013)	88.6	85.6	86.9	71.3	● 1/7	▲

Environnement physique - représente 10 % des déterminants de la santé

Exposition à la fumée secondaire - à domicile	(%, 2013)	--	--	--	5.3	--	--
Exposition à la fumée secondaire dans le dernier mois, dans un véhicule et/ou un endroit public	(%, 2013)	--	12.7 ^E	15.3^E	14.5	◆ 6/7	▼
Logements dont la qualité de l'air intérieur a été évaluée comme étant excellente, très bonne ou bonne	(%, 2011)	--	--	--	90.3	--	--
Logements ayant besoin de réparations majeures (Nouveau)	(%, 2011)	--	--	11.4	9.8	◆ 6/7	--

Évaluation du meilleur (1) au pire (7). Comprend toutes les zones de santé (7). ^E = Utilisées avec prudence, échantillon trop petit. * = une autre zone a le même rang. -- = Données non disponibles. **Gras** = Indicateur mis à jour

Tendance comparé au dernier portrait de la santé de la population de la zone 7

- ▲ La valeur de l'indicateur de la zone s'est améliorée
- ▼ La valeur de l'indicateur de la zone est devenue moins bonne
- = La valeur de l'indicateur de la zone est restée la même
- Tendance n'est pas disponible

Rang de la zone dans le Nouveau-Brunswick

- Bon (rang 1, 2)
- Mise en garde (rang 3, 4, 5)
- ◆ Moins bon (rang 6, 7)

Zone 7 : Région de Miramichi

Portrait de la santé de la population

2014-2015

10 raisons d'admissions à l'hôpital les plus fréquentes pour la Zone 7 (2013-2014)

Raisons d'admission à l'hôpital	# de cas	Taux par 10 000
1- Maladie chronique des poumons (MPOC)	238	53.8
2- Crise cardiaque (infarctus du myocarde)	179	40.5
3- Nouveau-né	178	40.3
4- Inflammation de l'intestin grêle (entérite)	127	28.7
5- Récupération après une maladie	124	28.1
6- Pneumonie virale / non-spécifiée	119	26.9
7- Fin de vie (soins palliatifs)	114	25.8
8- Rythme cardiaque anormal (arythmie)	112	25.3
9- Naissance multiple normale/césarienne	103	23.3
10- Insuffisance cardiaque sans cathéter	98	22.2

10 problèmes de santé chroniques de la Zone 7 (2011)

Problèmes de santé chroniques	Prévalence (%)
1- Hypertension artérielle	27.8
2- RGO (Reflux gastrique)	17.6
3- Arthrite	16.1
4- Douleur chronique	13.8
5- Dépression	12.1
6- Asthme	9.6
7- Diabète	9.5
8- Maladie cardiaque	8.4
9- Cancer	6.7
10- Trouble de l'humeur autre que la dépression	2.7

DÉTAILS SUR LA ZONE 7

Distribution d'âge de la population
Population totale = 44 688
 0- 19 ans = **20%**
 20-39 ans = **21%**
 40-64 ans = **40%**
 65 + ans = **18%**
Âge médian = 46.0

Langue parlée le plus souvent à la maison :
 français = **23.6%**
 anglais = **72.4%**
Population immigrante = 1.5%
Population autochtone = 6.2%
 (source : Recensement 2011, Statistique Canada)

Qu'est-ce qu'est le décès prématuré?

Le décès prématuré fait référence à des décès inopportuns qui ne devraient pas survenir en présence de soins de santé pertinents et efficaces ou de toute autre pratique, programme ou politique d'intervention en matière de santé publique. Il existe deux types de causes de décès prématurés :

- La mortalité évitable de causes pouvant être **prévenue** : Décès prématuré qui aurait potentiellement pu être prévenu, grâce à des efforts de prévention de base (ex. : dépistage, vaccination, habitudes de vie saines, qualité de l'air, etc.)

- La mortalité évitable de causes **traitables** : Décès prématuré qui aurait potentiellement pu être prévenu, grâce à des efforts de prévention secondaire ou tertiaire (ex. : traitement et interventions qui réduisent la mortalité liée à l'état de santé).

Les 5 principales causes de mortalité évitable de la Zone 7 :

1. Cancer du poumon
2. Cardiopathie ischémique
3. Accident du transport
4. Diabète
5. Cancer du sein



Sommaire
Portrait de la santé de la population, par zone, Nouveau-Brunswick et Canada
2014-2015

- Bon (rang 1 ou 2 de 7)
- ◆ Moins bon (rang 6 ou 7 de 7)

Indicateur	Direction désirée	Zone 1 : Région de Moncton/ Sud-est	Zone 2 : Région de Fundy / Saint John	Zone 3 : Région de Fredericton et la vallée	Zone 4 : Région de Madawaska / Nord-ouest	Zone 5 : Région de Restigouche	Zone 6 : Région de Bathurst / Péninsule acadienne	Zone 7 : Région de Miramichi	Nouveau- Brunswick	Canada
------------	-------------------	--	--	--	--	--------------------------------------	---	------------------------------------	-----------------------	--------

État de la santé de la population

Se croient en très bonne ou en excellente santé (% , 2013)	▲ Mieux	52.4	● 58.8	● 55.3	◆ 46.1	52.7	51.7	◆ 50.7	54.0	59.4
Se croient en très bonne ou en excellente santé mentale (% , 2013)	▲ Mieux	● 69.2	67.3	67.5	◆ 55.7	◆ 63.2	64.9	● 67.9	64.7	71.7
Douleurs ou malaises qui empêchent de faire certaines activités (douleur physique ou émotionnelle) (% , 2013)	▼ Mieux	● 13.9	● 17.3	17.5	◆ 21.4 ^E	23.1	● 10.3 ^E	21.1	16.3	14.7
Satisfaction à l'égard de la vie, satisfait(e) ou très satisfait(e) (% , 2013)	▲ Mieux	● 93.5	● 93.2	91.7	◆ 84.8	◆ 89.0	91.8	92.6	92.0	91.7
Espérance de vie (âge, 2007-09)	▲ Mieux	● 81.4	79.5	79.6	◆ 79.3	◆ 78.6	● 81.3	79.7	80.2	81.1
Faible poids à la naissance (% , 2010-2012)	▼ Mieux	◆ 6.16	● 5.13	5.31	◆ 6.32	● 4.63	5.21	5.83	5.57	--
Mortalité infantile (taux pour 1 000 naissances vivante, 2010-2012)	▼ Mieux	3.81	3.02	4.01				4.49	3.38	--
Décès prématuré dû aux maladies du coeur ou cérébrovasculaires (AVC) (années de vie perdues, 2008-2012)	▼ Mieux	● 73.8	◆ 111.0	100.6	81.5	◆ 140.8	90.9	● 78.0	93.6	--
Décès prématuré dû au cancer (années de vie perdues, 2008-2012)	▼ Mieux	● 159.7	187.1	● 147.8	◆ 198.6	◆ 199.5	175.6	197.2	171.1	--
Décès prématuré dû aux maladies respiratoires (années de vie perdues, 2008-2012)	▼ Mieux	● 15.6	◆ 30.7	24.9	18.3	◆ 31.5	● 15.2	20.5	22.3	--
Décès prématuré dû aux accidents (années de vie perdues, 2008-2012)	▼ Mieux	70.3	● 60.5	● 69.9	75.2	◆ 101.5	◆ 84.5	72.6	70.9	--
Décès prématuré dû aux suicides et blessures volontaires (années de vie perdues, 2008-2012)	▼ Mieux	39.3	● 38.9	41.9	◆ 54.3	◆ 71.3	40.4	● 35.3	41.8	--

Déterminants de la santé

Services de santé – représentent 10% des déterminants de la santé

A un médecin régulier (% , 2013)	▲ Mieux	94.3	◆ 91.8	◆ 86.4	94.3	● 96.8	93.9	● 94.8	92.0	84.5
Consulté un médecin dans les 12 derniers mois (% , 2013)	▲ Mieux	79.1	● 81.8	◆ 77.9	78.8	81.7	◆ 77.5	● 83.1	79.6	80.8
Consulté un dentiste dans les 12 derniers mois (% , 2013)	▲ Mieux	64.2	● 66.1	● 64.9	◆ 54.6	62.7	60.9	◆ 59.8	63.6	66.5
Hospitalisation évitable (normalisés selon l'âge, taux par 100 000 habitants, 2012-2013)	▼ Mieux	● 354	● 384	410	485	◆ 660	454	◆ 525	425	289
Été vacciné contre la grippe, pour les adultes de 65 ans et plus (% , 2013)	▲ Mieux	69.7	64.3	● 71.1	◆ 51.4 ^E	61.7	◆ 52.8	● 73.4	65.2	64.1
Passé un test Pap au cours des 3 dernières années, pour les femmes de 18 à 69 ans (% , 2013)	▲ Mieux	● 75.8	71.3	◆ 70.4	72.3	◆ 70.7	● 81.2	73.8	73.5	--
Passé une mammographie au cours des 2 dernières années, pour les femmes de 50 à 69 ans (% , 2013)	▲ Mieux	78.9	◆ 65.2	72.6	75.8	◆ 71.4	● 86.3	● 93.6	75.5	--
Évaluation globale de l'hôpital (% , 2013)	▲ Mieux	75.1	◆ 74.8	◆ 71.6	● 83.3	75.3	● 78.8	77.6	75.4	--
Satisfaction/Expérience avec les soins de santé globaux (% , 2011)	▲ Mieux	61.6	59.9	59.9	● 66.1	◆ 59.8	64.1	● 64.6	61.5	--

Sommaire
Portrait de la santé de la population, par zone, Nouveau-Brunswick et Canada
2014-2015

● Bon (rang 1 ou 2 de 7)
◆ Moins bon (rang 6 ou 7 de 7)

Indicateur	Direction désirée	Zone 1 : Région de Moncton/ Sud-est	Zone 2 : Région de Fundy / Saint John	Zone 3 : Région de Fredericton et la vallée	Zone 4 : Région de Madawaska / Nord-ouest	Zone 5 : Région de Restigouche	Zone 6 : Région de Bathurst / Péninsule acadienne	Zone 7 : Région de Miramichi	Nouveau-Brunswick	Canada
------------	-------------------	-------------------------------------	---------------------------------------	---	---	--------------------------------	---	------------------------------	-------------------	--------

Comportements liés à la santé - représentent 40% des déterminants de la santé

Activité physique pendant les loisirs, modérément actif ou actif (% , 2013)	▲ Mieux	51.0	● 54.5	◆ 45.7	49.0	● 51.5	46.5	◆ 43.8	49.6	55.2
Consommation de fruits et légumes, 5 fois ou plus par jour (% , 2013)	▲ Mieux	36.7	36.3	◆ 32.5	34.1	● 37.8	● 43.1	◆ 31.5	35.9	40.8
Adultes dont le poids est malsain (obèse) (% , 2013)	▼ Mieux	● 25.1	25.3	◆ 27.8	26.4	◆ 22.7 ^E	● 24.8	◆ 28.2	25.9	18.8
Consommation d'au moins 5 verres ou plus d'alcool en une même occasion, au moins une fois par mois depuis un an (% , 2013)	▼ Mieux	26.0	◆ 26.7	24.3	◆ 26.1	● 21.2 ^E	24.8 ^E	● 20.0 ^E	25.1	18.9
Se croient à un niveau de stress élevé (% , 2013)	▼ Mieux	21.3	20.5	18.8	◆ 27.9	◆ 23.4 ^E	● 15.0 ^E	● 16.3 ^E	20.1	23.0
Fume, tous les jours ou à l'occasion (% , 2013)	▼ Mieux	18.4	● 20.7	22.6	24.9	◆ 29.5	24.0 ^E	◆ 26.8	21.8	19.3
Infections transmises sexuellement (chlamydie génitale) (taux brut par 10 000 par habitants, 2013)	▼ Mieux	◆ 29.2	19.1	◆ 31.0	● 11.6	● 10.7	18.2	12.7	23.4	--
Accouchements chez les adolescentes (taux par 1 000 femmes, 2012)	▼ Mieux	◆ 21.2	◆ 23.5	18.0	16.6	● 15.4	● 13.9	19.8	20.2	--
Porte toujours un casque à bicyclette (% , 2013)	▲ Mieux	58.2	● 62.3	● 60.3	◆ 34.6 ^E	37.9 ^E	37.9	◆ 26.0 ^E	53.2	41.5

Facteurs sociaux et économiques – représentent 40% des déterminants de la santé

Sans diplôme d'études secondaires (25 -64 ans) (% , 2011)	▼ Mieux	15.3	● 12.7	● 12.5	23.0	◆ 25.3	◆ 28.9	21.5	16.8	12.7
Taux de chômage (% , 2013)	▼ Mieux	● 8.7	9.6	● 8.2	12.0	12.6	◆ 17.1	◆ 18.2	10.4	7.1
Divorce (% , 2011)	▼ Mieux	5.2	◆ 5.9	5.2	● 4.3	◆ 5.3	● 4.3	4.4	5.2	6.0
Famille monoparentale (% , 2011)	▼ Mieux	14.9	17.7	● 14.5	● 14.0	18.2	◆ 18.6	◆ 18.3	16.1	16.3
Faible revenu (% , 2011)	▼ Mieux	● 14.7	17.0	● 16.4	20.2	◆ 25.3	◆ 21.4	16.7	17.2	14.9
Crime violent (taux par 100 000 habitants, 2013)	▼ Mieux	--	--	--	--	--	--	--	1 232	1 092
Crime de dommages à la propriété (taux par 100 000 habitants, 2013)	▼ Mieux	--	--	--	--	--	--	--	2 837	3 146
Accusé(e) pour conduite avec des facultés affaiblies (drogues ou alcool) (taux par 100 000 habitants, 2013)	▼ Mieux	--	--	--	--	--	--	--	247	223
Sentiment d'appartenance à sa communauté assez fort ou très fort (% , 2013)	▲ Mieux	◆ 66.3	● 77.1	◆ 67.8	71.0	73.6	70.3	● 86.9	71.3	65.9

Environnement physique – représentent 10% des déterminants de la santé

Exposition à la fumée secondaire – à domicile (% , 2013)	▼ Mieux	5.9 ^E	4.7 ^E	3.8 ^E	◆	--	6.2	--	5.3	4.5
Exposition à la fumée secondaire dans le dernier mois, dans un véhicule et/ou un endroit public (% , 2013)	▼ Mieux	◆ 18.0	14.6	● 11.9 ^E	◆ 9.3 ^E	12.4 ^E	13.1 ^E	◆ 15.3 ^E	14.5	16.0
Logements dont la qualité de l'air intérieur a été évaluée comme étant excellente, très bonne (% , 2011)	▲ Mieux	--	--	--	--	--	--	--	90.3	90.6
Logement ayant besoin de réparation majeures ^(Nouveau) (% , 2011)	▲ Mieux	● 7.9	9.6	10.7	● 8.9	11.0	◆ 12.1	◆ 11.4	9.8	7.4

Dans la mire:

**Causes de décès évitables au
Nouveau-Brunswick et zones où
concentrer nos efforts en santé de la
population.**

1 - Décès prématuré comme résultat en santé

Une espérance de vie plus longue et la satisfaction liée à une bonne qualité de vie sont les deux caractéristiques d'une population en meilleure santé. Mesurer les taux de décès prématuré (décès avant l'âge de 75 ans) d'une population dans son ensemble et en identifier les causes fournissent une meilleure compréhension de l'état de santé de la population ainsi que des défis auxquels elle fait face et qui peuvent raccourcir la durée de vie d'une personne.

Divers états de santé ou causes contribuent au décès prématuré. Les cinq groupes principaux sur lesquels le Conseil de la santé du Nouveau-Brunswick (CSNB) fait rapport chaque année dans ses Portraits de la santé de la population du Nouveau-Brunswick sont :

- le cancer;
- les maladies du coeur ou cérébrovasculaires (ou maladies cardiovasculaires);
- les maladies respiratoires;
- les blessures;
- le suicide.

Sous l'effet de décès prématurés, les populations perdent des **personnes** plus tôt, et plus une personne décède jeune d'une cause prématurée de décès, plus une population en général perd des **années de vie** en matière de chance qu'ont les personnes de profiter de longues vies productives, en santé.

Afin de saisir de façon précise ce qu'est un décès prématuré, on le mesure de deux façons :

- Les taux de décès : le nombre de personnes qui décèdent prématurément dans l'ensemble de la population.
- Les années potentielles de vie perdue (APVP) : le nombre total d'années potentielles de vie perdues qui sont dues à un décès avant l'âge de 75 ans (un reflet du jeune âge auquel meurent les personnes dans une population donnée). Ainsi, **plus** les personnes âgées de moins de 75 ans et/ou plus les personnes dans une population donnée meurent **plus jeunes**, plus cette population perd des années de vie, et l'inverse est vrai.

Il faut noter que les décès chez les aînés âgés de 75 ans et plus ne sont pas considérés comme des décès prématurés.

Quand une population jouit d'habitudes de vie plus saines et profite de meilleurs traitements, son exposition aux causes de décès prématuré diminue, et par conséquent, à la fois les taux de mortalité dus à un décès prématuré et les années potentielles de vie perdue déclinent, indiquant ainsi des résultats améliorés en santé.

2 - Comprendre les détails liés à la mortalité évitable

Le décès prématuré peut sembler être un résultat difficile à atténuer. Cependant, plus de 70 %¹ des décès prématurés sont potentiellement **évitables**, grâce à la prévention et aux traitements.

« Le décès prématuré fait référence à des décès inopportuns qui ne devraient pas survenir en présence de soins de santé pertinents et efficaces ou de toute autre pratique, programme ou politique d'intervention en matière de santé publique. Il repose sur la compréhension de ce que, dans certains cas, le décès peut être évité, soit en prévenant le début de la maladie (également connu sous le terme « réduction d'incidence ») soit en évitant ou en retardant le décès une fois qu'une maladie s'est développée (également connu sous le terme « réduction de mortalité »). De cette manière, la mortalité évitable se limite aux causes du décès dont les mécanismes de réduction du décès sont connus, ce qui rend cette mesure plus réalisable qu'un indicateur général de décès prématuré. »²

Afin d'aider les populations à cibler et à réduire tout décès prématuré, on a conçu et élargi le concept de « décès prématuré évitable » en :

- mortalité évitable de causes pouvant être prévenues : décès prématuré qui aurait potentiellement pu être prévenu, grâce à des efforts de prévention de base (ex. : dépistage, vaccination, habitudes de vie saines, qualité de l'air, etc.)³;
- mortalité évitable de causes traitables : décès prématuré qui aurait potentiellement pu être prévenu, grâce à des efforts de prévention secondaire ou tertiaire (ex. : traitements et interventions qui réduisent la mortalité liée à l'état de santé)⁴;

¹ Statistique Canada, Table CANSIM 102-4312, calcul interne

² Institut canadien d'information sur la santé, Indicateurs de santé 2012 (Ottawa (Ontario) : ICIS, 2012)

³ ibid

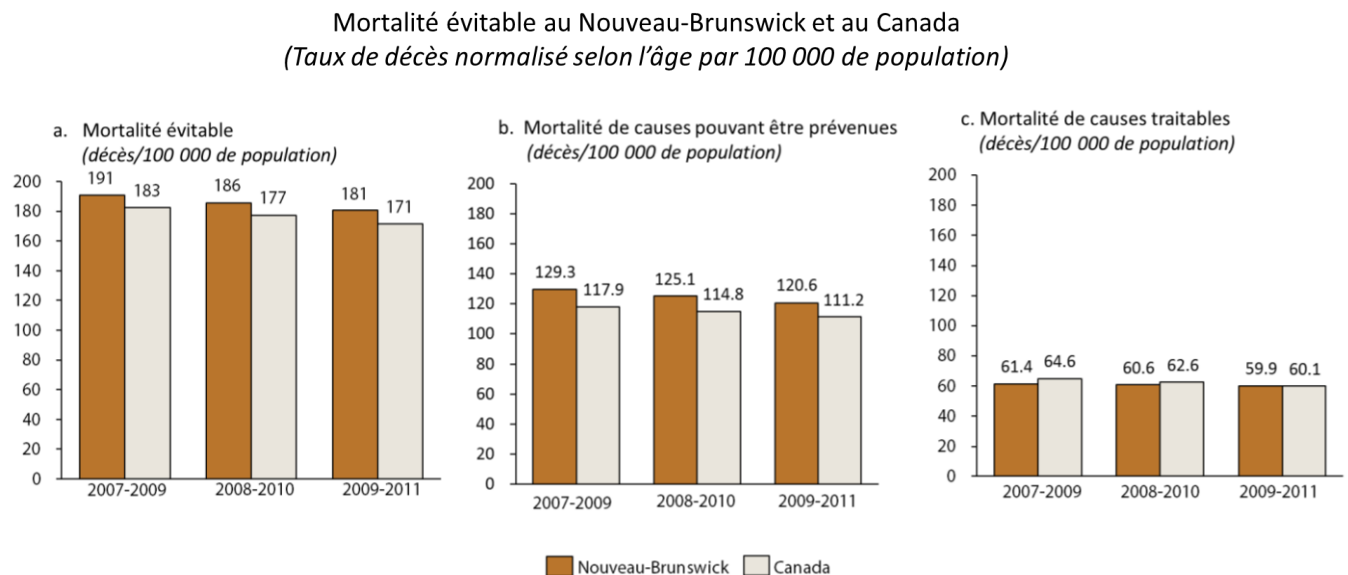
⁴ ibid

La mortalité évitable au Nouveau-Brunswick présente des taux plus élevés si l'on compare à la moyenne canadienne.

Surveiller les taux de mortalité évitable, à la fois dans ses formes pouvant être prévenues et traitables, permet à la population de savoir si ses politiques et programmes de prévention ou ses soins de santé sont efficaces. Dans la section « Dans la mire » du *Rapport sur les Portraits de la santé de la population 2013-2014*, le CSNB a proposé le concept de mortalité évitable et a analysé les modèles de mortalité pouvant être prévenue et traitée par zone de santé dans la province, mettant ainsi en lumière les domaines de préoccupation et ceux des possibles leçons apprises.

La mortalité évitable au Nouveau-Brunswick présente des taux plus élevés si l'on compare à la moyenne canadienne, ce qui est causé principalement par la mortalité de causes pouvant être prévenues. (Graphiques 1, a, b, c.)

Graphique 1 : Mortalité évitable au Nouveau-Brunswick et au Canada (taux de décès normalisé selon l'âge / 100 000 de population). a. Mortalité évitable totale; b. Mortalité de causes pouvant être prévenues; c. Mortalité de causes traitables.⁵



La mise au point des politiques, programmes et services ciblés peut s'inspirer d'une analyse détaillée des causes sous-jacentes de mortalité évitable, c'est-à-dire des causes qui sont plus détaillées que les cinq groupes de taux élevés des causes principales de décès énumérées plus

⁵ Statistique Canada, Table CANSIM 102-4311, Mortalité prématurée et potentiellement évitable. État civil, base de données des décès.

haut (le cancer, les maladies du coeur ou cérébrovasculaires, les maladies respiratoires, les blessures et le suicide). Savoir que les cancers des poumons ou du côlon sont les types les plus communs de cancer menant à une mortalité évitable, ou que les chutes et les accidents d'automobile contribuent le plus à la mortalité évitable par blessures, peut permettre aux décideurs politiques de cibler les causes fondamentales de décès et par le fait même, réduire la mortalité évitable de façon plus efficace.

En l'absence d'analyse détaillée des causes de mortalité évitable sur le plan national, le CSNB a pris l'initiative d'analyser les bases de données locales de Statistique de l'État civil 2007-2011, en utilisant la Classification statistique internationale des maladies et des problèmes de santé connexes, 10^e révision (CIM-10) adoptée par Statistique Canada et l'Institut canadien d'information sur la santé (ICIS) en matière de causes de mortalité évitable. Par conséquent, les moyennes sur cinq ans ont été calculées pour les taux de mortalité évitable et d'APVP concernant les causes de mortalité évitable au Nouveau-Brunswick, ainsi que touchant chaque zone de santé. Les causes de mortalité évitable ont par la suite été classées selon deux perspectives :

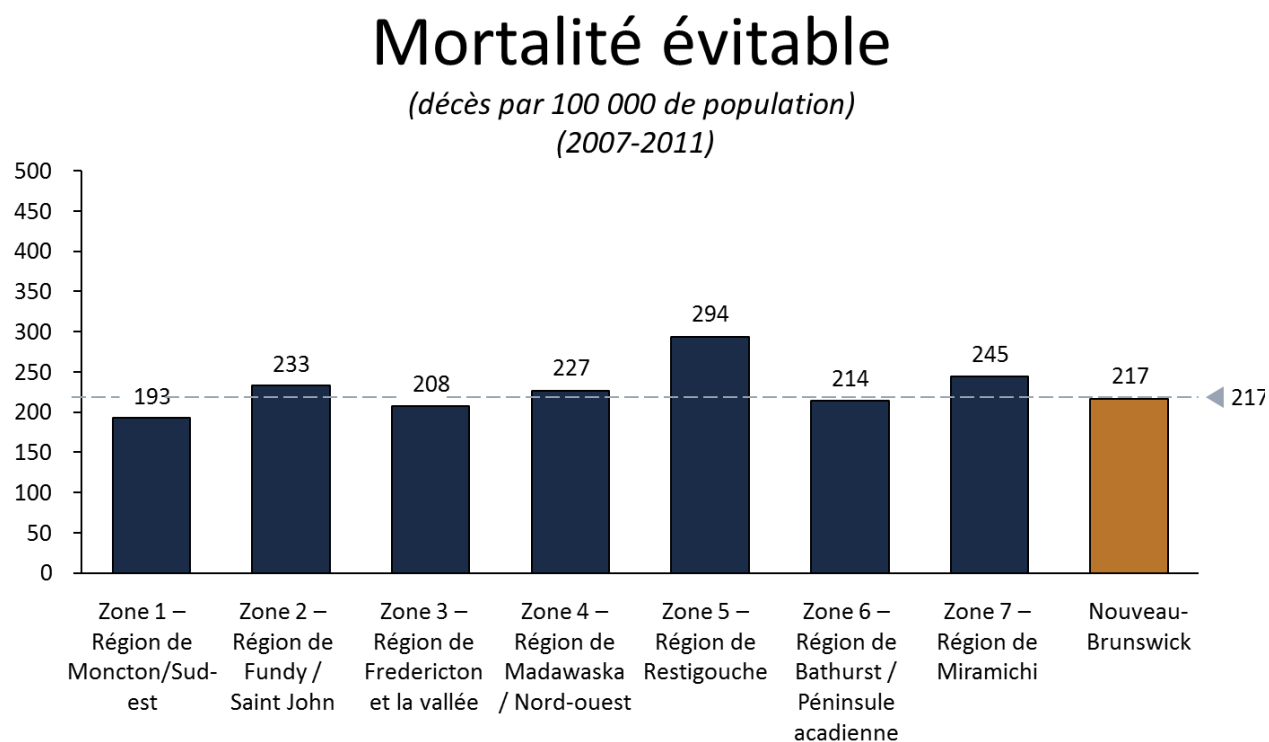
- les 10 principales causes de décès prématurés par population;
- les 10 principales causes d'années potentielles de vie perdues prématurément par population.

a. Les 10 principales causes de mortalité évitable (perte de personnes)

Entre 2007 et 2011, chaque année, pour chaque 460 Néo-Brunswickois, le Nouveau-Brunswick a perdu 1 personne en raison de causes évitables de mortalité (taux de mortalité évitable de 217,2 décès/100 000 de population). L'écart des taux de mortalité évitable dans la province allait de 193 dans la zone 1 (Région de Moncton / Sud-est) à 294 dans la zone 5 (Région de Restigouche).

Entre 2007 et 2011, chaque année, pour chaque 460 Néo-Brunswickois, le Nouveau-Brunswick a perdu 1 personne en raison de causes évitables de mortalité.

Graphique 2. Mortalité évitable (décès par 100 000 de population) (2007-2011)⁶



Source: Service Nouveau-Brunswick, Base de données de l'État civil, calculs internes

Les 10 principales causes responsables de plus de 70 % de mortalité évitable par population chaque année au Nouveau-Brunswick étaient (dans l'ordre)

1. le cancer du poumon : cancer de la trachée, des bronches et des poumons (42,2 décès/ 100 000 de population);
2. la cardiopathie ischémique : douleurs à la poitrine, crise cardiaque (infarctus aigu du myocarde) et ses complications subséquentes (36,4 décès/100 000 de population);
3. le suicide et les blessures auto-infligées (12,3 décès/100 000 de population);
4. la maladie pulmonaire obstructive chronique (MPOC) (11,2 décès/100 000 de population);

⁶ Service Nouveau-Brunswick, Base de données de l'État civil, calculs internes

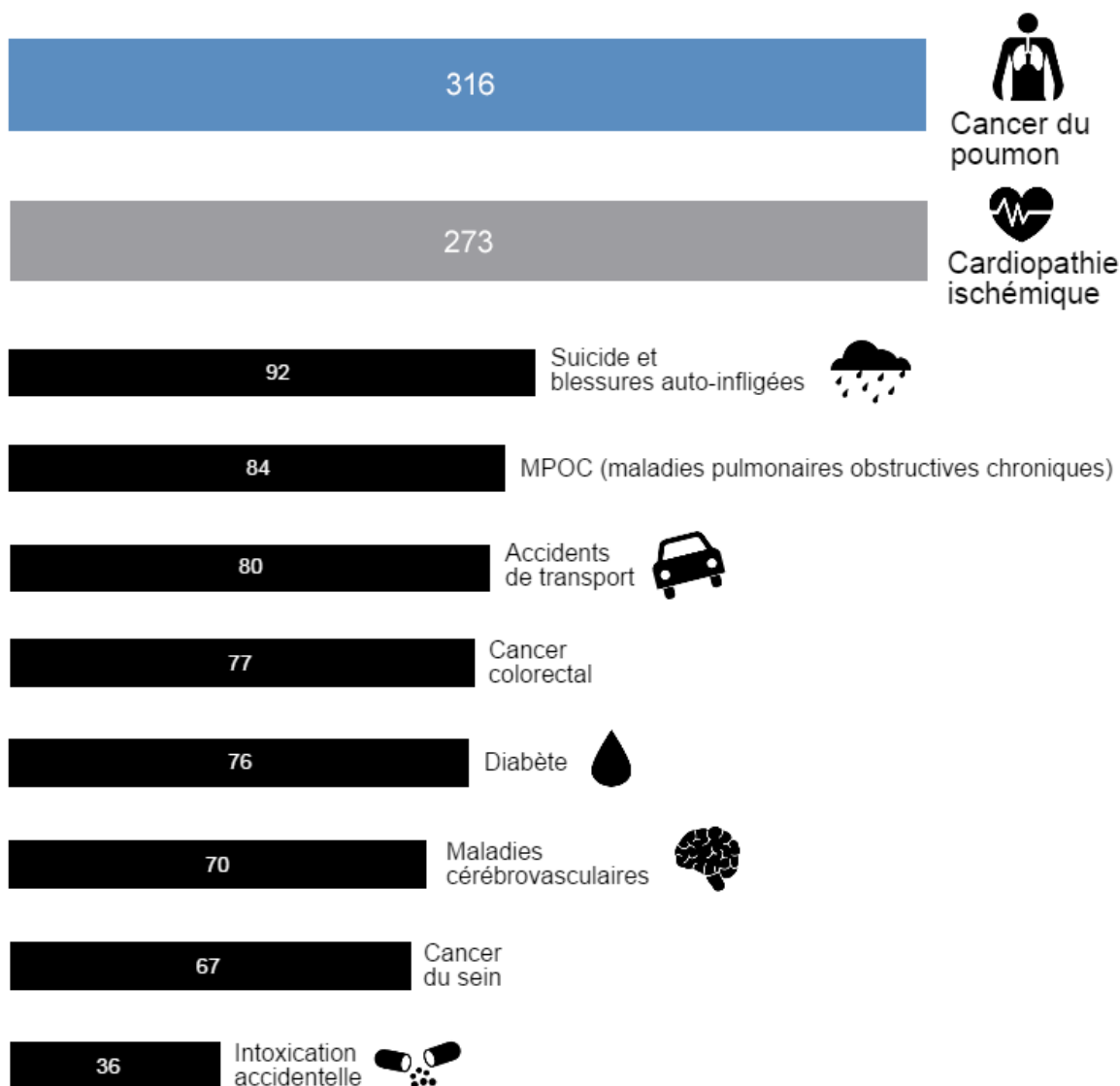
5. les accidents de transport (10,7 décès/100 000 de population);
6. le cancer colorectal (10,2 décès/100 000 de population)*;
6. le diabète (10,2 décès/100 000 de population)*;
8. les maladies cérébrovasculaires : accident vasculaire cérébral et saignement au cerveau (9,3 décès/100 000 de population);
9. le cancer du sein (8,9 décès/100 000 de population);
10. les intoxications accidentelles : l'intoxication accidentelle due et par exposition aux drogues, les médicaments et les substances biologiques, l'alcool, d'autres gaz et vapeurs, les pesticides, les produits chimiques autres et non spécifiés, et les substances nuisibles (4,7 décès/100 000 de population).

*=même rang

Graphique 3. Top 10 des causes de décès pouvant être évités au Nouveau-Brunswick

Top 10 des causes de décès pouvant être évités au N.-B.

Nombre de Néo-Brunswickois qui décèdent à chaque année :

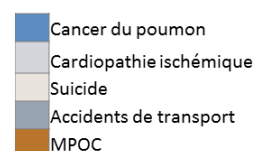


Le classement des 10 principales causes de décès au Nouveau-Brunswick a varié selon les zones de santé (Tableau 1). Le cancer du poumon et les maladies cardiaques sont les deux principales causes de décès dans toutes les zones. Le suicide et les blessures auto-infligées se classent 3^e au Nouveau-Brunswick ainsi que dans quatre des sept zones; les zones 1 (Région de Moncton / Sud-est), 3 (Région de Fredericton et la vallée), 4 (Région de Madawaska / Nord-ouest) et 5 (Région de Restigouche). Pourtant, d'autres causes se classent 3^e, comme la maladie pulmonaire obstructive chronique dans la zone 2 (Région de Fundy / Saint John), les accidents de transport dans les zones 6 (Région de Bathurst / Péninsule acadienne) et 7 (Région de Miramichi).

Tableau 1. Les principales causes de mortalité évitable (par 100 000 de population) – Classement par zone de santé⁷

Les principales causes de mortalité évitable au N.-B. et par zone

Données 2007-2011, par 100 000 de population, Statistiques de l'état civil N.-B.



Les principales causes de mortalité évitable (par 100 000 de population) Classement par zone de santé

Nouveau-Brunswick	Zone 1 - Moncton/Sud-Est	Zone 2 – Fundy/ Saint John	Zone 3 – Fredericton et la vallée
1 Cancer du poumon 42.2	1 Cancer du poumon 37.0	1 Cancer du poumon 46.0	1 Cardiopathie ischémique 37.8
2 Cardiopathie ischémique 36.4	2 Cardiopathie ischémique 30.9	2 Cardiopathie ischémique 43.5	2 Cancer du poumon 37.2
3 Suicide 12.3	3 Suicide 11.6	3 MPOC 14.3	3 Suicide 12.6
4 MPOC 11.2	4 Cancer colorectal 10.7	4* Suicide 11.0	4 MPOC 11.9
5 Accidents de transport 10.7	5 Accidents de transport 9.8	4* Maladies cérébrovasc. 11.0	5 Accidents de transport 10.8
6* Cancer colorectal 10.2	6 Diabète 9.0	6 Diabète 10.7	6 Diabète 10.2
6* Diabète 10.2	7 MPOC 8.1	7 Cancer colorectal 9.6	7 Maladies cérébrovasc. 8.9
8 Maladies cérébrovasc. 9.3	8 Cancer du sein 7.8	8 Accidents de transport 8.2	8* Cancer colorectal 8.8
9 Cancer du sein 8.9	9 Maladies cérébrovasc. 7.5	9 Cancer du sein 8.1	8* Cancer du sein 8.8
10 Intoxication accidentelle 4.7	10 Intoxication accidentelle 5.8	10 Intoxication accidentelle 4.9	10 Autre

Zone 4 - Madawaska/Nord-Ouest	Zone 5 - Restigouche	Zone 6 - Bathurst/ Péninsule acadienne	Zone 7 - Miramichi
1 Cancer du poumon 51.2	1 Cancer du poumon 63.9	1 Cancer du poumon 41.8	1 Cancer du poumon 46.8
2 Cardiopathie ischémique 27.0	2 Cardiopathie ischémique 45.3	2 Cardiopathie ischémique 35.5	2 Cardiopathie ischémique 34.4
3 Suicide 19.0	3 Suicide 19.3	3 Accidents de transport 14.8	3 Accidents de transport 15.0
4 Cancer colorectal 14.5	4 Maladies cérébrovasc. 15.6	4 Cancer du sein 12.8	4 Diabète 13.2
5 Accidents de transport 13.3	5 MPOC 12.6	5* Suicide 11.0	5 Cancer du sein 11.9
6 Diabète 12.5	6* Cancer colorectal 10.4	5* Cancer colorectal 11.0	6 MPOC 11.0
7 MPOC 12.1	6* Diabète 10.4	7 MPOC 9.7	7* Suicide 10.2
8 Maladies cérébrovasc. 8.5	6* Intoxication accidentelle 10.4	8 Maladies cérébrovasc. 8.7	7* Cancer colorectal 10.2
9 Cancer du sein 7.7	9 Accidents de transport 9.7	9 Diabète 8.4	7* Maladies cérébrovasc. 10.2
10 Autre	10 Cancer du sein 8.9	10 Autre	10 Autre

⁷ « Autres » désignent les causes de mortalité évitable qui ne font pas partie du top 10 des causes au niveau provincial. Celles-ci étaient :

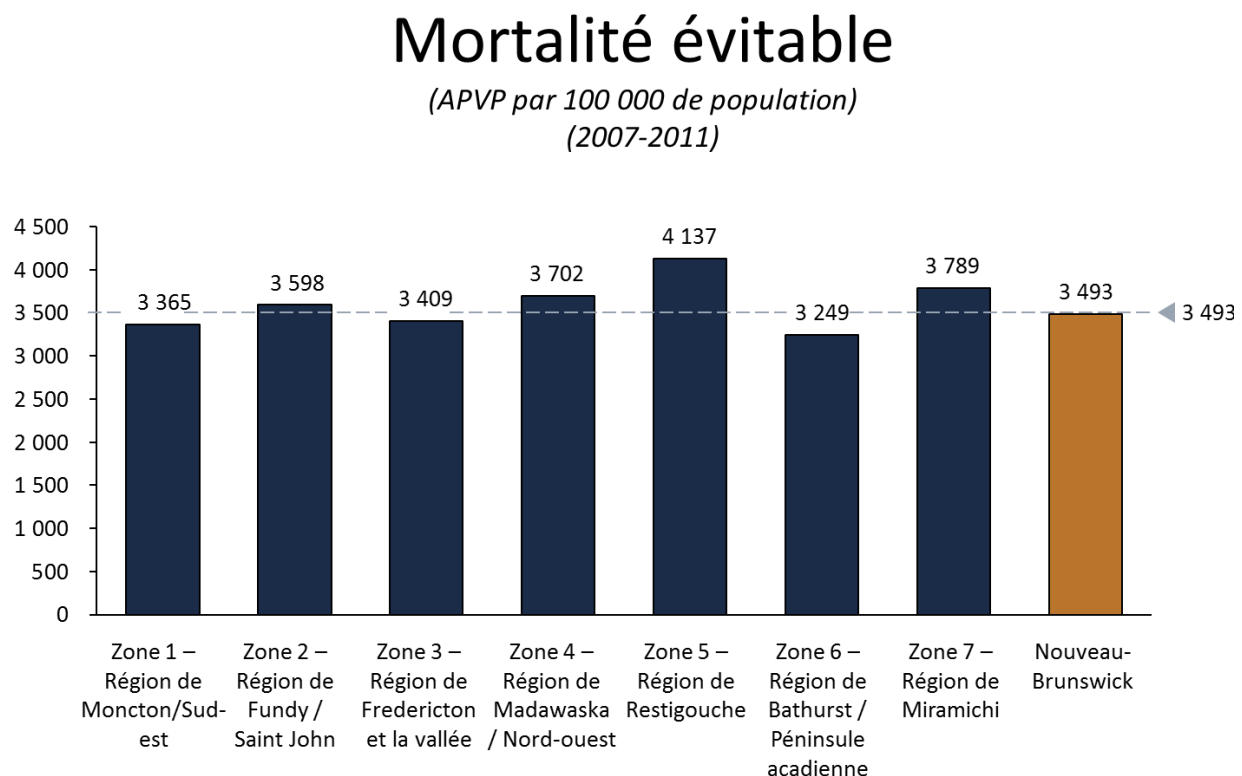
Zone 3 : maladies liées à l'alcool, Zone 4 : maladie chronique du foie (non-reliée à l'alcool), Zone 6 : insuffisance rénale, Zone 7 : maladies liées à l'alcool

b. Les 10 principales causes d'années potentielles de vie perdues prématurément (perdre plus jeune des personnes)

Entre 2007 et 2011, les Néo-Brunswickois ont perdu 217,2 personnes/100 000 par année, en raison de causes évitables de décès, et celles qui sont décédées ont perdu 16 ans de vie en moyenne (taux de décès de 3 493 APVP / 100 000 de population). En d'autres mots, une mortalité évitable moyenne entre 2007 et 2011 s'est produite autour de l'âge de 59 ans, en raison de causes qui auraient pu être évitées grâce à la prévention et aux traitements.

Une mortalité évitable moyenne entre 2007 et 2011 s'est produite autour de l'âge de 59 ans, en raison de causes qui auraient pu être évitées grâce à la prévention et aux traitements.

Graphique 4. Mortalité évitable (APVP par 100 000 de population) (2007-2011)⁸



Source : Service Nouveau-Brunswick, Base de données de l'État civil, calculs internes

⁸ Service Nouveau-Brunswick, Base de données de l'État civil, calculs internes

Les 10 principales causes de mortalité évitable qui sont responsables d'environ 69 % des années potentielles de vie perdues par population au Nouveau-Brunswick sont (dans l'ordre) :

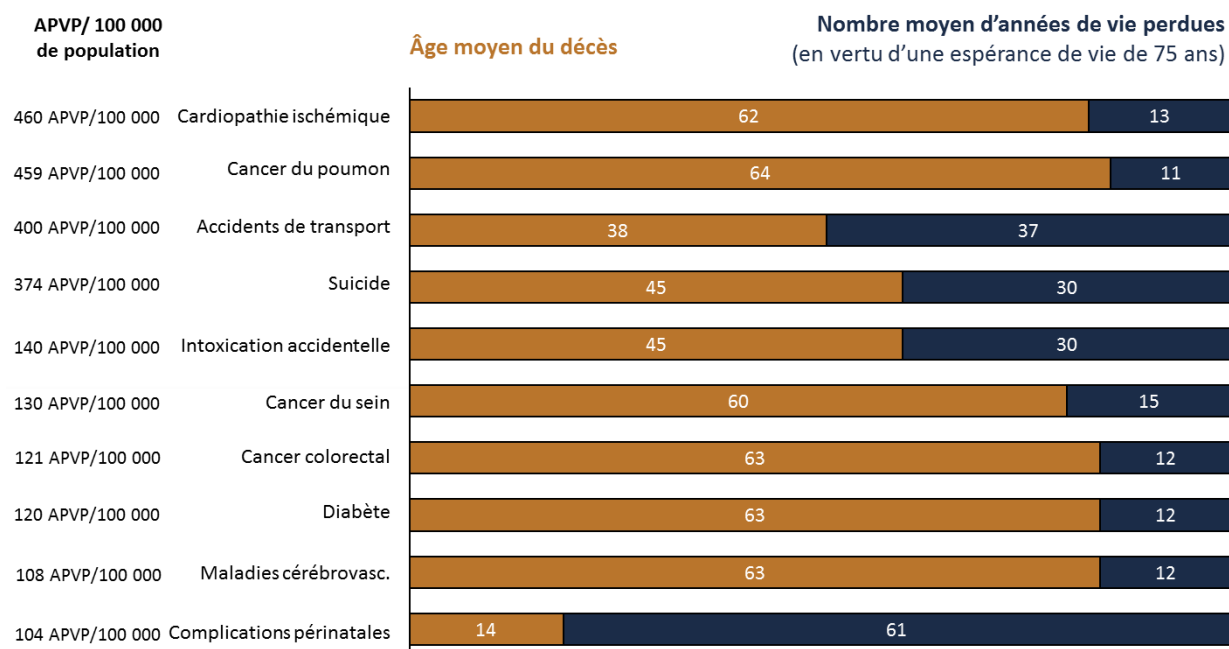
- 1- la cardiopathie ischémique : douleurs à la poitrine, crise cardiaque (infarctus aigu du myocarde) et ses complications subséquentes. (Perte de 13 années de vie potentielles/âge moyen de décès);
- 2- le cancer du poumon : cancer de la trachée, des bronches et des poumons (perte de 11 années de vie potentielles/âge moyen de décès);
- 3- les accidents de transport (perte de 37 années de vie potentielles/âge moyen de décès);
- 4- le suicide et les blessures auto-infligées (perte de 30 années de vie potentielles/âge moyen de décès);
- 5- les intoxications accidentelles : les intoxications accidentelles : l'intoxication accidentelle due et par exposition aux drogues, les médicaments et les substances biologiques, l'alcool, d'autres gaz et vapeurs, les pesticides, les produits chimiques autres et non spécifiés, et les substances nuisibles (perte de 30 années de vie potentielles/âge moyen de décès);
- 6- le cancer du sein (perte de 15 années de vie potentielles/âge moyen de décès);
- 7- le cancer colorectal (perte de 12 années de vie potentielles/âge moyen de décès);
- 8- le diabète (perte de 12 années de vie potentielles/âge moyen de décès);
- 9- les maladies cérébrovasculaires : accident vasculaire cérébral et saignement au cerveau (perte de 12 années de vie potentielles/âge moyen de décès);
- 10- les complications dont l'origine se situe dans la période périnatale (à la fois la mère et l'enfant) (perte de 61 années de vie potentielles/âge moyen de décès)⁹.

⁹ Les complications pendant les soins périnataux représentent la combinaison des décès de mères à l'accouchement, et de nouveau-nés. Au moins 71 % des décès dus aux complications pendant la période périnatale signalés au Nouveau-Brunswick se produisent entre la naissance et l'âge de trois ans. Seulement 10 % des décès signalés se sont produits à l'âge de 21 ans ou plus (mères).

Graphique 5. Les 10 principales causes d'années potentielles de vie perdues (2007-2011)

Les 10 principales causes d'années potentielles de vie perdues/ population au Nouveau-Brunswick

Données 2007-2011, Statistiques de l'état civil, N.-B.



Source : Service Nouveau-Brunswick, Statistiques de l'état civil, Calculs internes

La liste du top 10 des causes d'APVP était presque identique au top 10 des causes de décès, avec des différences au niveau du classement. Quatre conditions/causes se retrouvent dans le top 5 des causes pour les deux listes : la cardiopathie ischémique, le cancer du poumon, les accidents de transport et le suicide. Les intoxications accidentelles, qui se classe 10^e dans le top 10 des causes de décès, figure au top 5 des causes pour les APVP.

La cardiopathie ischémique et le cancer du poumon se sont interchangeés (toutefois les taux sont très près de ceux des APVP/population), ce qui s'explique par le fait que les décès causés par la cardiopathie ischémique se produisent habituellement à un âge moins élevé que le cancer du poumon.

Le classement des 10 principales causes de perte évitable d'années de vie a varié selon les zones de santé (Tableau 2). Les maladies cardiaques et/ou le cancer du poumon s'avèrent les deux principales causes d'APVP dans toutes les zones. Cependant, d'autres causes se sont classées parmi les deux principales, comme les accidents de transport dans les zones 1 (Région de Moncton / Sud-est), 4 (Région de Madawaska / Nord-ouest), 6 (Région de Bathurst / Péninsule acadienne), ou 7 (Région de Miramichi); ainsi que le suicide dans la zone 3 (Région de Fredericton et la vallée).

Tableau 2. Les principales causes d'années potentielles de vie perdues (par 100 000 de population)
Classement par zone de santé¹⁰

Les principales causes d'années potentielles de vie perdues (APVP) au N.-B. et par zone

Données 2007-2011, par 100 000 de population, Statistiques de l'état civil N.-B.

Cancer du poumon
Cardiopathie ischémique
Suicide
Accidents de transport
Intoxication accidentelle

Les principales causes d'années potentielles de vie perdues (par 100 000 de population) Classement par zone de santé

Nouveau-Brunswick	Zone 1 – Région de Moncton/ Sud-Est	Zone 2 – Région de Fundy/ Saint John	Zone 3 – Région de Fredericton et la vallée
1 Cardiopathie ischémique 460	1 Accidents de transport 424	1 Cardiopathie ischémique 521	1 Cardiopathie ischémique 489
2 Cancer du poumon 459	2 Cancer du poumon 406	2 Cancer du poumon 487	2 Suicide 413
3 Accidents de transport 400	3 Cardiopathie ischémique 402	3 Suicide 325	3 Cancer du poumon 409
4 Suicide 374	4 Suicide 373	4 Accidents de transport 289	4 Accidents de transport 377
5 Intoxication accidentelle 140	5 Intoxication accidentelle 187	5 Maladies cérébrovasc. 144	5 Diabète 128
6 Cancer du sein 130	6 Complications périnatales 129	6 Intoxication accidentelle 137	6 Complications périnatales 124
7 Cancer colorectal 121	7 Cancer du sein 124	7 Complications périnatales 130	7 Cancer du sein 122
8 Diabète 120	8 Diabète 122	8 Cancer colorectal 122	8 Intoxication accidentelle 112
9 Maladies cérébrovasc. 108	9 Autre 111	9 Cancer du sein 121	9 Maladies cérébrovasc. 108
10 Complications périnatales 104	10 Cancer colorectal 111	10 Autre	10 Cancer colorectal 100

Zone 4 – Région de Madawaska/Nord-Ouest	Zone 5 – Région de Restigouche	Zone 6 – Région de Bathurst/ Péninsule acadienne	Zone 7 – Région de Miramichi
1 Cancer du poumon 616	1 Cancer du poumon 647	1 Accidents de transport 520	1 Cancer du poumon 502
2 Accidents de transport 551	2 Cardiopathie ischémique 530	2 Cardiopathie ischémique 463	2 Accidents de transport 479
3 Suicide 547	3 Suicide 476	3 Cancer du poumon 450	3 Cardiopathie ischémique 403
4 Cardiopathie ischémique 396	4 Accidents de transport 317	4 Suicide 287	4 Suicide 314
5 Cancer colorectal 181	5 Intoxication accidentelle 288	5 Cancer du sein 187	5 Diabète 170
6 Diabète 143	6 Cancer colorectal 140	6 Cancer colorectal 128	6 Cancer du sein 165
7 Cancer du sein 100	7 Maladies cérébrovasc. 137	7 Autre	7 Intoxication accidentelle 161
8 Maladies cérébrovasc. 98	8 Autre	8 Diabète 89	8 Autre
9 Autre	9 Autre	9 Maladies cérébrovasc. 87	9 Cancer colorectal 153
10 Autre	10 Autre	10 Autre	10 Maladies cérébrovasc. 126

Dans certaines zones, d'autres causes d'APVP se sont retrouvées parmi les 10 principales. Par exemple, les malformations congénitales dans les zones 1 (Région Moncton / Sud-est), 6 (R.gion de Bathurst / Péninsule acadienne), et 7 (Région de Miramichi); MPOC dans les zones 2 (Région de Fundy / Saint John) et 4 (Région de Madawaska / Nord-ouest), la pneumonie et les chutes dans la zone 5 (Région de Restigouche), d'autres causes externes de blessures accidentelles dans les zones 4 (Madawaska-

¹⁰ « Autres » désignent les causes de mortalité évitable qui ne font pas partie du top 10 des causes au niveau provincial. Celles-ci étaient :

Zone 1 : malformations congénitales, déformations et anomalies chromosomiques;

Zone 2 : maladie pulmonaire obstructive chronique (MPOC);

Zone 4 : autres causes externes de blessures accidentelles et MPOC;

Zone 5 pneumonies, chutes, et autres causes externes de blessures accidentelles;

Zone 6 : malformations congénitales, déformations et anomalies chromosomiques et maladies liées à l'alcool, excluant les facteurs externes;

Zone 7 : malformations congénitales, déformations et anomalies chromosomiques.

Région du Nord-ouest) et 5 (Région de Restigouche), et les maladies liées à la consommation d'alcool dans la zone 6 (Région de Bathurst / Péninsule acadienne).

3 - Discussion : Qu'est-ce que cela signifie?

a. Pour le Nouveau-Brunswick

Les causes de mortalité évitable représentent un ensemble choisi d'états de santé qui, s'ils ne sont pas prévenus ou traités convenablement, contribue à la perte de personnes de la population et d'années de productivité et de vie de qualité en santé.

Un aperçu de la liste des états de santé qui dominent la liste des causes de mortalité évitable au Nouveau-Brunswick fait principalement état de :

- problèmes chroniques (maladies du coeur et cérébrovasculaires, diabète, maladies respiratoires et trois types de cancer);
- problèmes non chroniques (accidents de transport, intoxication accidentelle);
- problèmes liés à la santé mentale (suicide et blessures auto-infligées).

La prévention est la composante clé de réduction de la mortalité dans la majorité de ces problèmes, sauf chez les cancers du sein et colorectal qui sont surtout traitables (Tableau 3).

Tableau 3. Distribution des principales causes de décès au Nouveau-Brunswick de causes traitables et pouvant être prévenues

	Prévenable	Traitable
Cancers		
Cancer du poumon	X	
Cancer du sein		X
Cancer colorectal		X
Autres conditions chroniques		
Maladies du coeur (cardiopathie ischémique)	50%	50%
AVC (maladie cérébrovasculaire)	50%	50%
Diabète	50%	50%
Maladies respiratoires (MPOC)	X	
Blessures		
Accidents de transport	X	
Intoxication accidentelle	X	
Suicide ou blessures auto-infligées	X	

L'identification de ces problèmes confirme à nouveau les priorités qu'a identifiées le CSNB en 2011 comme domaines de priorité pour la promotion de la santé et la prévention (troisième recommandation au ministre de la Santé, 2011) sur lesquelles il est nécessaire de concentrer les efforts :

- 1- L'hypertension artérielle : grandement associée aux maladies cardiovasculaires et aux accidents cérébrovasculaires;
- 2- L'obésité (poids malsain) : risque de maladies du cœur ou cérébrovasculaires (AVC) et de certains types de cancer;
- 3- La santé mentale : associée au suicide lorsque traité de façon inappropriée ou efficace;
- 4- Les blessures : causées par plusieurs types d'accidents, dont les accidents de transport semblent être un des principaux types dans la province.

Les 2 seuls états de santé qui ne faisaient pas partie des priorités de prévention du CSNB et qui méritent qu'on s'y attarde sont le cancer du poumon et la maladie pulmonaire obstructive chronique (MPOC).

Le cancer du poumon revenait plus souvent dans les 10 principales causes de mortalité (premier facteur de décès et deuxième source d'années potentielles de vie perdues). Selon la

documentation¹¹, les facteurs de risque que comporte le cancer du poumon comprennent des expositions qui pourraient être prévenues : le tabagisme (les Néo-Brunswickois ont un des taux de tabagisme les plus élevés au Canada), la fumée secondaire, le radon (certaines régions du Nouveau-Brunswick, notamment les zones 4 (Région de Madawaska / Nord-ouest), 5 (Région de Restigouche), 6 (Région de Bathurst / Péninsule acadienne) et 7 (Région de Miramichi)¹², semblent à haut risque d'exposition au radon), et l'amiante.

De plus, la MPOC est une maladie respiratoire chronique qui se classe au quatrième rang parmi les 10 principales causes de mortalité au Nouveau-Brunswick (nombre de décès par population). La MPOC comprend la bronchite et l'emphysème chroniques. Plusieurs personnes qui souffrent de MPOC souffrent de ces deux états. Tout comme le cancer du poumon, le tabagisme est considéré comme la principale cause de MPOC, en plus des autres causes qui pourraient être prévenues comme la fumée secondaire et la pollution atmosphérique (poussières ou produits chimiques).

En tenant compte de l'importance du cancer du poumon et des MPOC comme principales causes de mortalité évitable au Nouveau-Brunswick, le tabagisme représente une cinquième priorité potentielle en promotion de la santé et en prévention qui s'ajoute aux priorités du CSNB mentionnées ci-haut.

b. Pour les zones de santé

Si on compare les taux propres aux zones à la moyenne provinciale, on met en lumière des domaines de préoccupation dans chaque zone de santé. Lorsqu'une cause spécifique de mortalité évitable dans une zone mène à un taux de mortalité (décès/100 000 de population) et à un taux d'années potentielles de vie perdues (APVP/100 000) qui se situent au-dessus de la moyenne provinciale, cela fait ressortir un possible domaine de préoccupation. Conséquemment, cette zone doit traiter ces causes de mortalité et en faire une priorité à laquelle accorder toute l'attention.

Les causes principales de mortalité évitable qui dépasse la moyenne provinciale par zone à la fois pour les décès et les APVP indiquent, par zone, ce qui suit :

¹¹ Société canadienne du cancer. Facteurs de risque associés au cancer des poumons. Extrait de : <http://www.cancer.ca/en/cancer-information/cancer-type/lung/risks/?region=on>

¹² Santé Canada (mars 2012) Enquête pancanadienne sur les concentrations de radon dans les habitations – Rapport final. Extrait de : http://www.hc-sc.gc.ca/ewh-semt/alt_formats/pdf/radiation/radon/survey-sondage-eng.pdf

Tableau 4. Priorité selon les APVP et les taux de décès dépassant la moyenne du N.-B.

	Zones de santé						
	Zone 1 Région de Moncton / Sud-est	Zone 2 Région de Fundy / Saint John	Zone 3 Région de Fredericton et la vallée	Zone 4 Région de Madawaska / Nord-ouest	Zone 5 Région de Restigouche	Zone 6 Région de Bathurst / Péninsule acadienne	Zone 7 Région de Miramichi
Priorité selon les APVP et les taux de décès dépassant la moyenne du N.-B.							
Cancer du poumon		X		X	X		X
Maladie du cœur (maladie cardiaque ischémique)		X			X		
Suicide et blessures auto-infligées			X	X	X		
Accidents de transport				X		X	X
Cancer colorectal				X	X	X	
Diabète			X	X			X
AVC (maladie cérébrovasculaire)		X			X		X
Cancer du sein						X	X
Intoxication accidentelle	X				X		X
% population âgée de 60 à 74 : (2011) (N.-B. 16.4) ¹³	15.8 %	15.5 %	15.2 %	17.5 %	20 %	19.4 %	18.2 %
Espérance de vie à la naissance (2007- 2009) ¹⁴ (N.-B. 80.2)	81.4	79.5	79.6	79.3	78.6	81.3	79.7

La présente analyse démontre que différentes causes de mortalité évitable ont des conséquences différentes selon les zones de santé.

¹³ Statistique Canada, Recensement 2011, Profil du recensement du Nouveau-Brunswick. Récupérée de : www.statcan.gc.ca

¹⁴ Statistique Canada, Table CANSIM 102-4307, Mortalité prématurée et potentiellement évitable. État civil, base de données des décès. Récupérée de : www.statcan.gc.ca

Les intoxications accidentelles semblent être la principale préoccupation de la zone 1 (Région de Moncton / Sud-est); le cancer du poumon, les maladies cérébrovasculaires dans la zone 2 (Région de Fundy / Saint John); le suicide et le diabète dans la zone 3 (Région de Fredericton et la vallée); les accidents de transport, les cancers du sein et colorectal émergent comme priorité potentielle dans la zone 6 (Région de Bathurst / Péninsule acadienne).

Les zones 4 (Région du de Madawaska / Nord-ouest), 5 (Région de Restigouche) et 7 (Région de Miramichi) semblent perdre des personnes et des années de vie à un taux plus élevé que celui de la moyenne provinciale et ce, pour la plupart des causes principales de mortalité évitable. La plupart de ces causes comportent une composante de prévention. Un facteur contribuant à cette observation est la population relativement plus âgée (groupes d'âge de 60 à 74) dans le nord (zones 4, 5, 6 et 7).

Toutefois, la zone 6 (Région de Bathurst / Péninsule acadienne) reste une exception à cette hypothèse puisque seulement trois causes ont été soulignées, dont deux qui sont traitables (cancer colorectal et cancer du sein). C'est pourquoi l'explication reliée à l'observation faite ci-dessus, ainsi que l'impact possible du vieillissement de la population, doivent être examinés et validés plus attentivement.

Traiter ces préoccupations comme des priorités (surtout les maladies qui peuvent être évitées par la prévention), et concentrer les efforts dans chaque zone de santé dans des politiques efficaces de promotion de la santé et de prévention peuvent réduire le fardeau que constituent ces états de santé. Les priorités semblent varier selon les zones de santé, ce qui souligne le besoin de planification adaptée aux besoins et aux réalités locales ou régionales.

La planification selon les besoins de la population constitue une nouvelle approche qui n'a jamais été complètement adoptée, même si elle est légalement requise depuis 2002 (*Loi sur les régions régionales de la santé*). Selon la loi, les régions régionales de la santé doivent déterminer les besoins en santé de la population qu'elles desservent, et déterminer les priorités lors de la prestation des services de santé.

Les partenaires du système de santé (*ministère de la Santé et Régions régionales de santé*) sont invités à planifier leurs programmes et leurs services selon les besoins de la population en tenant compte de la nature variable des conditions médicales qui sont plus fréquentes, puisqu'elles contribuent davantage à la mortalité évitable.

Cela réduira le nombre de personnes qui souffrent de maladies chroniques et, par conséquent, sauvera des vies chez les Néo-Brunswickois atteints de ces maladies. En plus des avantages à la santé, la réduction de l'incidence ou de la prévalence de ces conditions a des bénéfices

économiques, puisque la demande pour des services de santé plus avancés et plus coûteux se trouve réduite; cela aide également au contrôle des dépenses en santé. À long terme, cela se traduit par une population qui vieillit en santé et qui est plus prospère et productive.

En d'autres mots, la promotion de la santé et la prévention efficaces peuvent ajouter des années de vie aux Néo-Brunswickois, ainsi qu'ajouter des années de vie grâce à une meilleure qualité de vie.

**La promotion de la santé et la prévention efficaces
peuvent ajouter des années de vie aux Néo-Brunswickois,
ainsi qu'ajouter des années de vie grâce à une
meilleure qualité de vie.**

www.csnb.ca



New Brunswick | **Conseil de la santé**
Health Council | **du Nouveau-Brunswick**

Engage. Evaluate. Inform. Recommend.
Engager. Évaluer. Informer. Recommander.